

NOWA CHARAKTERYSTYKA PRZEDSIĘWZIĘCIA

określonego jako:

„Przebudowa drogi gminnej nr 540322K od km 0+000 do km 1+300 w miejscowości Siepraw, Gmina Siepraw.”

Inwestorem przedsięwzięcia jest: **Gmina Siepraw, ul. Kawęciny 30, 32-447 Siepraw**

1. Rodzaj, skala, cechy i usytuowanie przedsięwzięcia

Przedsięwzięcie polega na przebudowie drogi gminnej nr 540322K na odcinku około 1300 mb. Droga nr 540322K jest drogą klasy L przeznaczoną do obsługi lokalnej przyległego zagospodarowania terenu, o bardzo małym ruchu. Droga ta ma jednopasową jezdnię dwukierunkową o średniej szerokości od 3,5m do 4,0 m. Stan nawierzchni drogi jest zły i wymaga remontu.

W ramach inwestycji planuje się przebudowę jezdni drogi o szerokości 5,5 m, poboczy utwardzonych o szerokości 0,75m oraz budowę chodnika o szerokości 2,0 m na odcinku o długości 1,0 km. Przewiduje się także przebudowę rowów przydrożnych w obrębie pasa drogowego polegającą na oczyszczeniu i wyprofilowaniu dna rowów, wzmocnieniu skarp rowów, przy pochyleniu 1:1 oraz umocnieniu dna rowu korytkami betonowymi. Ponadto planuje się przebudowę istniejących zjazdów indywidualnych i publicznych w obrębie pasa drogowego oraz przebudowę istniejącej infrastruktury polegającą na usunięciu kolizji z projektowaną drogą/chodnikiem oraz budowę kanalizacji deszczowej zlokalizowaną w pasie drogi gminnej nr 540322K o długości mniejszej niż 1 km.

Inwestycja zlokalizowana jest na działkach nr 735/1, 774/12, 774/13, 772/4, 772/5, 771/2, 731/4, 732/88, 732/90, 733/5, 770/6, 733/7, 732/92, 770/6, 770/4, 732/76, 732/78, 768/15, 2628/2, 768/17, 732/80, 732/82, 768/20, 768/22, 732/84, 768/24, 732/86, 732/74, 734/3, 732/42, 735/3, 1492/1, 732/70, 178 i 2627/2 w obrębie Siepraw jednostka ewidencyjna Siepraw, które stanowią pas drogi gminnej nr 540322K (ulica Michała Archanioła) w miejscowości Siepraw. Analizowany odcinek drogi przebiega przez teren wsi Siepraw, jest to teren zabudowany. W sąsiedztwie planowanej inwestycji zlokalizowana jest zabudowa mieszkaniowa i gospodarska. Istniejąca zabudowa mieszkalna zlokalizowana jest w różnej odległości od przebudowywanej drogi i waha się w granicach 10-30 m.

W przyjętych założeniach projektowych uwzględniono następujące parametry techniczne nowego rozwiązania przy założeniach wyjściowych :

- klasa drogi - L
- obciążenie ruchem - KR 2
- szerokość jezdni – 5,5 m,
- spadek poprzeczny – daszkowy – 2%
- szerokość chodnika – 2,0 m,
- szerokość pobocza utwardzonego - 0,75m
- nawierzchnia drogi – bitumiczna

W stanie istniejącym powierzchnie utwardzone wynoszą 6500m². W stanie projektowanym powierzchnie utwardzone będą wynosić 10000m². Zatem wzrost powierzchni utwardzonej będzie stanowił 3500 m², co stanowi 35 % więcej powierzchni utwardzonej.

2. Charakterystyka instalacji – technologia i materiały.

Przedsięwzięcie realizowane będzie w technologii przyjaznej środowisku z zastosowaniem materiałów posiadających atesty i certyfikaty dopuszczające do stosowania w budownictwie. Wykonanie konstrukcji nawierzchni jezdni z betonu asfaltowego, na poszerzeniach wykonanie podbudowy kruszywa łamanego 0/31,5 mm oraz warstw: wyrównawczej, wiążącej i ścieralnej z betonu asfaltowego.

Przed rozpoczęciem prac inwestycyjnych obecna nawierzchnia drogi gminnej nr 540322K zostanie oczyszczona, a następnie skropiona emulsją asfaltową. Na tak przygotowanym podkładzie wykonywana będzie właściwa nawierzchnia.

Roboty budowlane wykonane zostaną przy użyciu typowego sprzętu i maszyn posiadających aktualne badania techniczne. Wszystkie roboty wykonane zostaną zgodnie z obowiązującymi przepisami i normami pod nadzorem Wykonawcy i Inwestora. Przy realizacji przedsięwzięcia (faza budowy) dominować będą

roboty ziemne i nawierzchniowe, wykonywane metodami tradycyjnymi, z zastosowaniem sprzętu samojezdnego, napędzanego silnikami spalinowymi oraz roboty instalacyjne.

Prace inwestycyjne będą wykonywane z materiałów bezpośrednio dostarczanych na miejsce budowy - zarówno masa mineralno-bitumiczna, jak i materiał kamienny - bez składowania na zapleczu budowy.

Roboty budowlane prowadzone będą według projektu, zgodnie z przepisami BHP pod nadzorem uprawnionej osoby, zgodnie ze sztuką budowlaną. Do budowy użyte zostaną materiały budowlane, dla których producent wystawił deklarację zgodności z:

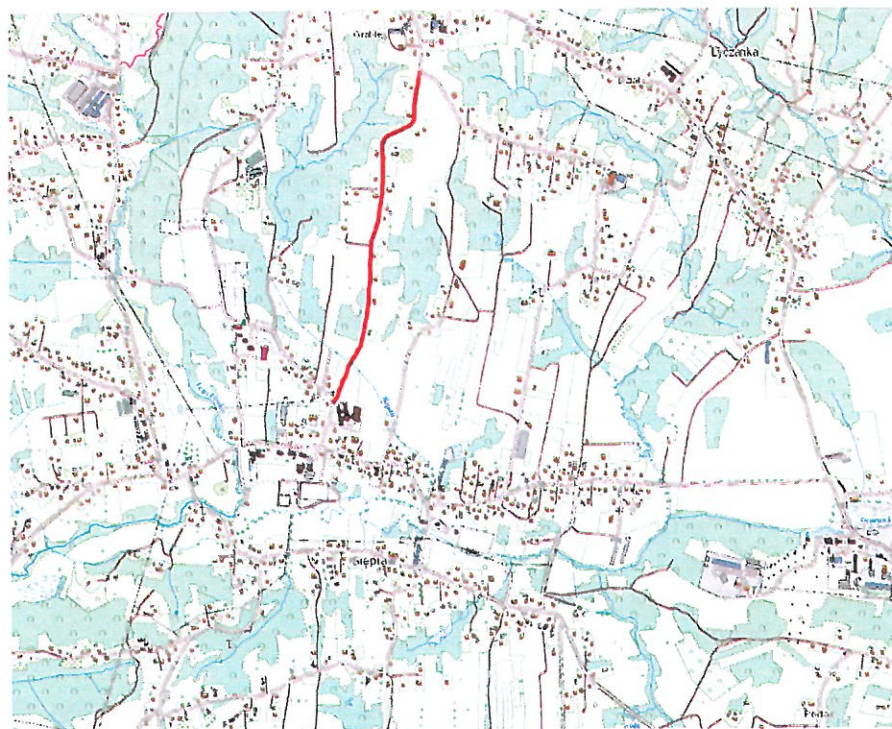
- Polską Normą
- Aprobata Techniczną oznaczonych znakiem „B”
- deklarację zgodności z Europejską Aprobata Techniczną
- Normą Zharmonizowaną oznaczoną znakiem „CE”.

Prowadzenie prac budowlanych będzie wiązało się z użyciem urządzeń wykorzystujących olej napędowy, prąd i wodę. Przeciętne zużycie oleju napędowego na jedną maszynę budowlaną wynosi około 40 dm³ na godzinę pracy. Jednakże wielkość oraz rodzaj wykorzystanego sprzętu i związane z tym zużycie energii zależne jest od sposobu organizacji pracy przez wykonawcę.

Potrzebne materiały do budowy takie jak: piasek, kruszywo, beton asfaltowy, drobnowymiarowe elementy betonowe będą przywożone z zewnątrz samochodami w zależności od występujących potrzeb.

Woda do wykonania robót drogowych przywożona będzie beczkowozami przystosowanymi do realizacji robót drogowych w specjalnych pojemnikach 1000 l lub za zgodą zarządcy pobierana z sieci wodociągowej rozdzielczej.

Poniżej mapa poglądowa z zaznaczonym przedsięwzięciem.



Z up. Wójta
Michał Baran
SEKRETARZ GMINY