

## **PROGNOZA ODDZIAŁYWANIA NA ŚRODOWISKO**

**DO PROJEKTU PUNKTOWEJ ZMIANY  
MIEJSCOWEGO PLANU ZAGOSPODAROWANIA PRZESTRZENNEGO GMINY SIEPRAW  
przyjętego Uchwałą Nr XXIV/208/13 Rady Gminy Siepraw z dnia 10 kwietnia 2013 r.,  
z późniejszymi zmianami.**

OPRACOWANIE:  
mgr inż. arch. krajobr. Mateusz Kulig

*Mateusz Kulig*

4GIS, czerwiec 2022

## SPIS TREŚCI

<b>1. WSTĘP .....</b>	<b>5</b>
1.1. Podstawa prawna .....	5
1.2. Przedmiot opracowania .....	5
1.3. Zakres opracowania .....	5
1.4. Cel opracowania .....	5
1.5. Materiały wejściowe .....	6
<b>2. INFORMACJE O ZAWARTOŚCI I GŁÓWNYCH CELACH PROJEKTOWANEGO DOKUMENTU .....</b>	<b>8</b>
2.1. Zakres przestrzenny planu .....	8
2.2. Cele projektowanego dokumentu .....	9
2.3. Aktualne i projektowane zagospodarowanie terenu .....	10
2.4. Ogólna charakterystyka ustaleń zawartych w projekcie planu .....	12
<b>3. POWIĄZANIA PROJEKTU PLANU Z INNYMI DOKUMENTAMI .....</b>	<b>14</b>
3.1. Uwarunkowania wynikające z obowiązującego Studium uwarunkowań i kierunków zagospodarowania przestrzennego gminy Siepraw .....	14
3.2. Uwarunkowania wynikające z miejscowych planów zagospodarowania przestrzennego .....	15
3.3. Uwarunkowania wynikające z opracowania ekofizjograficznego .....	16
3.4. Powiązania z pozostałymi dokumentami .....	17
<b>4. INFORMACJA O METODACH ZASTOSOWANYCH PRZY SPORZĄDZANIU PROGNOZY .....</b>	<b>17</b>
<b>5. PROPOZYCJE DOTYCZĄCE PRZEWIDYWANYCH METOD ANALIZY SKUTKÓW REALIZACJI USTALEŃ PROJEKTU PLANU ORAZ CZĘSTOTLIWOŚCI JEJ PRZEPROWADZANIA .....</b>	<b>18</b>
<b>6. INFORMACJE O MOŻLIWYM TRANSGRANICZNYM ODDZIAŁYWANIU NA ŚRODOWISKO .....</b>	<b>19</b>
<b>7. OCENA ISTNIEJĄCEGO STANU ŚRODOWISKA NA OBSZARZE OBJĘTYM PROJEKTEM PLANU .....</b>	<b>19</b>
7.1. Położenie geograficzne .....	19
7.2. Budowa geologiczna i rzeźba terenu .....	20
7.3. Złoża kopalin .....	22
7.4. Gleby i rolnicza przestrzeń produkcyjna .....	22
7.5. Wody powierzchniowe .....	23
7.6. Wody podziemne .....	25
7.7. Klimat .....	27
7.8. Szata roślinna .....	27
7.9. Świat zwierząt .....	28
7.10. Krajobraz .....	28
7.11. Dziedzictwo kulturowe .....	28
7.12. Powiązania przyrodnicze obszaru z jego szerszym otoczeniem oraz zasoby cenne przyrodniczo i ich ochrona .....	29
<b>8. OCENA POTENCJALNYCH ZMIAN W ŚRODOWISKU W PRZYPADKU BRAKU REALIZACJI PROJEKTU PLANU .....</b>	<b>32</b>
<b>9. STAN ŚRODOWISKA I JEGO ZAGROŻENIA, SZCZEGÓLNIENIE NA OBSZARACH OBJĘTYCH PRZEWIDYWANYM ZNACZĄCYM ODDZIAŁYWANIEM .....</b>	<b>33</b>
9.1. Geologia, hydrogeologia .....	33
9.2. Gleby .....	34
9.3. Wody podziemne .....	36
9.4. Wody powierzchniowe .....	38

9.5. Jakość powietrza.....	38
9.6. Klimat akustyczny .....	40
9.7. Promieniowanie elektromagnetyczne niejonizujące.....	41
<b>10. ISTNIEJĄCE PROBLEMY I CELE OCHRONY ŚRODOWISKA, W SZCZEGÓLNOŚCI DOTYCZĄCE OBSZARÓW PODLEGAJĄCYCH OCHRONIE NA PODSTAWIE USTAWY O OCHRONIE PRZYRODY ORAZ USTANOWIONE NA SZCZEBLU MIĘDZYNARODOWYM, WSPÓLNOTOWYM LUB KRAJOWYM 41</b>	
10.1. Formy ochrony przyrody .....	41
10.2. Dokumenty ustanowione na szczeblu międzynarodowym.....	42
10.3. Dokumenty ustanowione na szczeblu wspólnotowym .....	43
10.4. Dokumenty ustanowione na szczeblu krajowym .....	44
10.5. Dokumenty ustanowione na szczeblu wojewódzkim i powiatowym .....	44
10.6. Dokumenty gminne zawierające cele ochrony środowiska .....	45
10.7. Ocena uwzględnienia w projekcie planu celów ochrony środowiska ustanowionych na szczeblu międzynarodowym, wspólnotowym i krajowym .....	45
<b>11. OKREŚLENIE PRZEWIDYWALNYCH ODDZIAŁYWAŃ NA ŚRODOWISKO WYNIKAJĄCYCH Z REALIZACJI USTALEŃ PROJEKTU PLANU (zgodnie z art. 51 ust. 2 pkt 2 ppkt e Ustawy z dnia 3.10. 2008 r. o udostępnianiu informacji o środowisku i jego ochronie, udziale społeczeństwa w ochronie środowiska oraz ocenach oddziaływania na środowisko).....</b>	<b>47</b>
<b>12. ROZWIĄZANIA MAJĄCE NA CELU ZAPOBIEGANIE, OGRANICZANIE LUB KOMPENSACJĘ PRZYRODNICZĄ NEGATYWNYCH ODDZIAŁYWAŃ NA ŚRODOWISKO.....</b>	<b>52</b>
<b>13. ROZWIĄZANIA ALTERNATYWNE DO ROZWIĄZAŃ ZAWARTYCH W PROJEKCIE ZMIANY PLANU .</b>	<b>53</b>
<b>14. STRESZCZENIE W JĘZYKU NIESPECJALISTYCZNYM, PODSUMOWANIE .....</b>	<b>53</b>

## **ZAŁĄCZNIKI**

- OŚWIADCZENIE AUTORA PROGNOZY
- PROJEKTOWANE ZMIANY PRZEZNACZENIA TERENU DLA POSZCZEGÓLNYCH OBSZARÓW OBJĘTYCH ZMIANĄ PLANU ZE WSKAZANIEM ZASIĘGU PRZYROSTU NOWYCH TERENÓW INWESTYCYJNYCH
- RYSUNEK PROGNOZY ODDZIAŁYWANIA NA ŚRODOWISKO w skali 1 : 5 000  
(pomniejszenie ze skali 1 : 2 000)

## **1. WSTĘP**

### **1.1. Podstawa prawna**

- Ustawa z dnia 3 października 2008 r. o udostępnianiu informacji o środowisku i jego ochronie, udziale społeczeństwa w ochronie środowiska oraz o ocenach oddziaływania na środowisko (t.j. Dz. U. z 2022 r. poz. 1029).
- Ustawa z dnia 27 marca 2003 r. o planowaniu i zagospodarowaniu przestrzennym (t.j. Dz. U. z 2022 r. poz. 503).

### **1.2. Przedmiot opracowania**

Przedmiotem niniejszej prognozy oddziaływania na środowisko są ustalenia projektu punktowej zmiany miejscowego planu zagospodarowania przestrzennego (mpzp) gminy Siepraw przyjętego Uchwałą Nr XXIV/208/13 Rady Gminy Siepraw z dnia 10 kwietnia 2013 r., z późniejszymi zmianami, zgodnie z podjętą Uchwałą Nr XXII/189/21 Rady Gminy Siepraw z dnia 9 lutego 2021 r. w sprawie przystąpienia do sporządzenia punktowej zmiany planu zagospodarowania przestrzennego Gminy Siepraw oraz Uchwałą Nr XXIV/198/21 Rady Gminy Siepraw z dnia 28 kwietnia 2021 r. zmieniającą uchwałę o przystąpieniu do sporządzenia punktowej zmiany miejscowego planu zagospodarowania przestrzennego Gminy Siepraw – zmienia się załącznik graficzny do Uchwały Nr XXII/189/21 z dnia 9 lutego 2021 r.

### **1.3. Zakres opracowania**

Zakres Prognozy jest zgodny z art. 51 ust. 2 ustawy z dnia 3 października 2008 r. o udostępnianiu informacji o środowisku i jego ochronie, udziale społeczeństwa w ochronie środowiska oraz o ocenach oddziaływania na środowisko (t.j. Dz. U. z 2022 r. poz. 1029).

Regionalny Dyrektor Ochrony Środowiska w Krakowie oraz Państwowy Powiatowy Inspektor Sanitarny w Myślenicach uzgodnili zakres prognozy oddziaływania na środowisko dla punktowej zmiany miejscowego planu zagospodarowania przestrzennego gminy Siepraw w zakresie określonym Uchwałą Nr XXII/189/21 Rady Gminy Siepraw z dnia 9 lutego 2021 r. w sprawie przystąpienia do sporządzenia punktowej zmiany planu zagospodarowania przestrzennego Gminy Siepraw oraz Uchwałą Nr XXIV/198/21 Rady Gminy Siepraw z dnia 28 kwietnia 2021 r. zmieniającą uchwałę o przystąpieniu do sporządzenia punktowej zmiany miejscowego planu zagospodarowania przestrzennego Gminy Siepraw

Zakres niniejszej Prognozy został ustalony pismem RDOŚ Nr OO.411.3.69.2021.MZi z dnia 29 października 2021 r. oraz pismem PPIS Nr NZ.90831.31.2021 z dnia 19 października 2021 r.

### **1.4. Cel opracowania**

Podstawowym celem Prognozy jest ocena najbardziej prawdopodobnych oddziaływań na poszczególne komponenty środowiska, jakie mogą być skutkiem dyspozycji przestrzennych zawartych w ustaleniach analizowanego projektu zmiany mpzp oraz eliminacja ewentualnych rozwiązań i ustaleń

niemożliwych do przyjęcia ze względu na negatywne skutki dla środowiska lub zagrożenia dla zdrowia mieszkańców.

Celem Prognozy jest również pełna informacja dla podmiotów zmiany mpzp, tj. wnioskodawców, społeczności lokalnej i samorządów, o skutkach przyjętej polityki przestrzennej dla środowiska przyrodniczego.

### **1.5. Materiały wejściowe**

Literatura, materiały kartograficzne i dokumentacyjne:

- Opracowanie ekofizjograficzne dla obszaru gminy Siepraw, Kraków 2009;
- Prognoza oddziaływania na środowisko zmiany miejscowego planu zagospodarowania przestrzennego Gminy Siepraw, styczeń 2019;
- Prognoza oddziaływania na środowisko do projektu zmiany studium uwarunkowań i kierunków zagospodarowania przestrzennego gminy Siepraw, marzec 2010;
- Program ochrony środowiska dla gminy Siepraw na lata 2005-2015 – załącznik nr 1 do Uchwały Nr XXXII/241/2005 Rady Gminy Siepraw z dnia 16 marca 2005 r.;
- Miejscowy plan zagospodarowania przestrzennego dla obszaru Gminy Siepraw w granicach administracyjnych wsi: Siepraw, Zakliczyn, Czechówka i Łyczanka – Uchwała Nr XXIV/208/13 Rady Gminy Siepraw z dnia 10 kwietnia 2013 r.;
- Zmiana miejscowego planu zagospodarowania przestrzennego dla obszaru Gminy Siepraw – Uchwała Nr XXVIII/247/17 Rady Gminy Siepraw z dnia 5 października 2017 r. w sprawie uchwalenia zmiany miejscowego planu zagospodarowania przestrzennego dla obszaru Gminy Siepraw;
- Zmiana miejscowego planu zagospodarowania przestrzennego dla obszaru Gminy Siepraw – Uchwała Nr XXX/285/17 Rady Gminy Siepraw z dnia 28 grudnia 2017 r. w sprawie uchwalenia zmiany miejscowego planu zagospodarowania przestrzennego dla obszaru Gminy Siepraw;
- Zmiana miejscowego planu zagospodarowania przestrzennego dla obszaru Gminy Siepraw – Uchwała Nr XXXIV/339/18 Rady Gminy Siepraw z dnia 20 września 2018 r. w sprawie uchwalenia zmiany miejscowego planu zagospodarowania przestrzennego dla obszaru Gminy Siepraw;
- Zmiana miejscowego planu zagospodarowania przestrzennego dla obszaru Gminy Siepraw – Uchwała Nr VII/58/19 Rady Gminy Siepraw z dnia 13 czerwca 2019 r. w sprawie uchwalenia zmiany miejscowego planu zagospodarowania przestrzennego dla obszaru Gminy;
- Zmiana miejscowego planu zagospodarowania przestrzennego dla obszaru Gminy Siepraw – Uchwała Nr X/84/19 Rady Gminy Siepraw z dnia 30 września 2019 r. w sprawie zmiany miejscowego planu zagospodarowania przestrzennego dla obszaru Gminy Siepraw w granicach administracyjnych wsi: Siepraw, Zakliczyn, Czechówka i Łyczanka;
- Studium uwarunkowań i kierunków zagospodarowania przestrzennego gminy Siepraw – Uchwała Nr XVIII/149/12 Rady Gminy Siepraw z dnia 20 września 2012 roku zmieniającej „Studium uwarunkowań i kierunków zagospodarowania przestrzennego Gminy Siepraw” i ustalającą ujednoliczoną treść tego Studium;
- Gminny Program Rewitalizacji do roku 2023 – załącznik do Uchwały Nr XXIV/222/17 Rady Gminy Siepraw z dnia 27 kwietnia 2017 roku;
- Gminny Program Opieki Nad Zabytkami Gminy Siepraw na lata 2016-2019 – załącznik do Uchwały Nr XII/116/16 Rady Gminy Siepraw;

- Plan gospodarki odpadami dla gminy Siepraw – załącznik nr 2 do Uchwały Nr XXXII/241/2005 Rady Gminy Siepraw z dnia 16 marca 2005 r.;
- Analiza stanu gospodarki odpadami komunalnymi na terenie gminy Siepraw za 2018 rok;
- Analiza stanu gospodarki odpadami komunalnymi na terenie gminy Siepraw za 2019 rok;
- Plan Gospodarki Niskoemisyjnej dla Gminy Siepraw – załącznik do Uchwały Nr XXIV/223/2017 Rady Gminy Siepraw z dnia 27 kwietnia 2017r.;
- Strategia Rozwoju Gminy Siepraw na lata 2016-2022, Kraków 2016;
- Uchwała Nr XXI/183/20 Rady Gminy Siepraw z dnia 29 grudnia 2020 r. w sprawie wyznaczenia aglomeracji Siepraw;
- Program Ochrony Środowiska dla Powiatu Myślenickiego na lata 2017-2020 z perspektywą do 2023, Myślenice 2017 r.;
- Plan Zagospodarowania Przestrzennego Województwa Małopolskiego – Uchwała Nr XLVII/732/18/2018 Sejmiku Województwa Małopolskiego z dnia 26 marca 2018 r. (Dz. Urz. Woj. Mał. z dnia 18.04.2018r., poz.3215);
- Plan przeciwdziałania skutkom suszy, Załącznik do rozporządzenia Ministra Infrastruktury z dnia 15 lipca 2021 r. (poz. 1615)
- Jędrzejewski i in., 2012, Projekt korytarzy ekologicznych łączących Europejską Sieć Natura 2000 w Polsce, IBS PAN;
- Liro. A. 1995. Koncepcja krajowej sieci ekologicznej ECONET – Polska. Fundacja IUCN Poland;
- Kondracki J., 2000, Geografia Regionalna Polski, PWN, Warszawa;
- Główny Inspektorat Ochrony Środowiska, Regionalny Wydział Monitoringu Środowiska w Krakowie, Roczna ocena jakości powietrza w województwie małopolskim, raport wojewódzki za rok 2019, Kraków 2020;
- Wojewódzki Inspektorat Ochrony Środowiska w Krakowie, Klasyfikacja stanu ekologicznego/potencjału ekologicznego i stanu chemicznego oraz ocena stanu jednolitych części wód powierzchniowych w województwie małopolskim w 2017 roku, Kraków 2018;
- Wojewódzki Inspektorat Ochrony Środowiska w Krakowie, Wyniki badań monitoringowych wód podziemnych – wyniki pomiarów w 2016 roku – wskaźniki nieorganiczne;
- Rozporządzenia Ministra Transportu, Budownictwa i Gospodarki Morskiej z dnia 25 kwietnia 2012 r. w sprawie ustalania geotechnicznych warunków posadowienia obiektów budowlanych (Dz. U. 2012 poz. 463);

#### Źródła internetowe:

- System Informacji Przestrzennej Siepraw:  
<https://sip.gison.pl/siepraw>
- Informatyczny System Osłony Kraju:  
<https://wody.isok.gov.pl/index.html>
- Małopolska Infrastruktura Informacji Przestrzennej:  
<https://miip.geomalopolska.pl/>
- Geoportal Infrastruktury Informacji Przestrzennej:  
<https://www.geoportal.gov.pl/>
- Główny Urząd Statystyczny – Bank Danych Lokalnych:  
<https://bdl.stat.gov.pl/BDL/start>
- Państwowy Instytut Geologiczny Państwowy Instytut Badawczy:  
<https://www.pgi.gov.pl/>

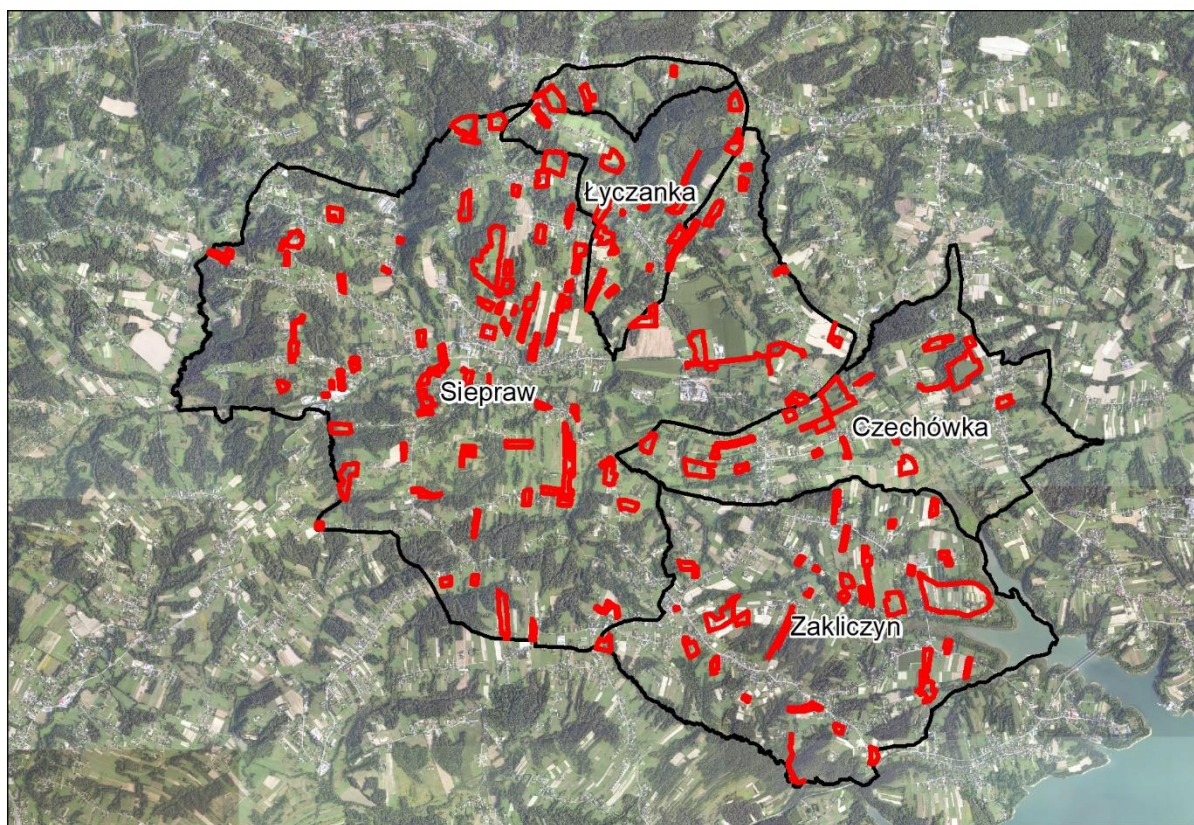
- Instytut Meteorologii i Gospodarki Wodnej Państwowy Instytut Badawczy - klimat:  
<https://klimat.imgw.pl/>
- Mapa stanu jednolitych części wód podziemnych (JCWPd) wg podziału na 172 obszary:  
<http://mjwp.gios.gov.pl/mapa/mapa,172.html>

## 2. INFORMACJE O ZAWARTOŚCI I GŁÓWNYCH CELACH PROJEKTOWANEGO DOKUMENTU

### 2.1. Zakres przestrzenny planu

Łączna powierzchnia wszystkich obszarów objętych projektem zmiany mpzp w gminie Siepraw wynosi 175,47 ha, z czego:

- 49,98 ha dotyczy przyrostów nowych terenów inwestycyjnych,
- 15,49 ha dotyczy zmiany funkcji w ramach terenów inwestycyjnych,
- 1,79 ha dotyczy zmiany funkcji w ramach terenów nieinwestycyjnych (przyrodniczych, rolniczych),
- 0,21 ha dotyczy zmiany funkcji z terenów inwestycyjnych na tereny nieinwestycyjne.



Ryc. 1. Lokalizacja obszarów objętych planem, ortofotomapa

Źródło: Opracowanie własne na podstawie ortofotomapy z 2019 r. (geoportal.gov.pl)



## 2.2. Cele projektowanego dokumentu

Do ustaleń tekstowych planu wprowadza się następujące zmiany:

- w ustaleniach dotyczących zasad kształtowania zabudowy oraz zagospodarowania terenu, w tym parametrów i wskaźników:
  - dla budynków mieszkalnych w terenach MN1, MN2, MN3 oraz w terenach MU ustala się: *„zasadę, aby dachy obiektów były dwuspadowe lub wielospadowe o jednakowym nachyleniu głównych połaci od 30° do 45°”*,
  - dla budynków w terenach RM ustala się: *„zasadę, aby dachy obiektów były dwuspadowe lub wielospadowe o jednakowym nachyleniu głównych połaci od 30° do 45°”*,
- zwiększenie maksymalnego wskaźnika intensywności zabudowy w terenach zabudowy usługowej o charakterze publicznym (UP) oznaczonych symbolami Z/1UP oraz S/6UP: *„w terenach zabudowy usługowej o charakterze publicznym (UP) minimalny na poziomie 0,10 i maksymalny na poziomie 0,40, za wyjątkiem terenu oznaczonego na rysunku planu Z/1UP oraz S/6UP; w którym ustala się minimalny na poziomie 0,10 i maksymalny na poziomie 0,60”*,
- dla terenów zabudowy jednorodzinnej dodaje się ustęp o brzmieniu: *„Dla terenów S/157MN2 i S/209MN2 ustanawia się wymóg sporządzenia geotechnicznych warunków posadowienia obiektów na podstawie przepisów odrębnych, w celu określenia kategorii geotechnicznej warunków posadowienia obiektów.”*
- wprowadza się symbole nowo wyznaczonych terenów wskazanych na rysunku planu – obszar o ustalonym w planie przeznaczeniu terenu jest określony na rysunku planu liniami rozgraniczającymi. Rodzaj podstawowego przeznaczenia terenu oznaczono symbolami literowymi, ponadto każdy teren posiada dodatkowo cyfrę umieszczoną przed symbolem literowym, stanowiącą odnośnik do szczegółowych ustaleń tekstowych.

Projektowane zmiany na rysunku planu dotyczą:

- wyznaczenia nowych terenów inwestycyjnych,
- zmiany funkcji w ramach terenów inwestycyjnych, terenów nieinwestycyjnych (przyrodniczych, rolniczych) oraz zmiany funkcji z terenów inwestycyjnych na tereny nieinwestycyjne,
- zasięgu nieprzekraczalnych linii zabudowy,
- wskazania nowych odcinków ścieżek i tras pieszo-rowerowych.

Wprowadzone zmiany w przeznaczeniu terenów, w tym wyznaczenie nowych terenów inwestycyjnych, uzasadnione są planowanymi inwestycjami Gminy oraz oczekiwaniami i wnioskami właścicieli działek o rozszerzenie terenów inwestycyjnych. Brak realizacji projektowanych zmian skutkowałby brakiem możliwości realizacji zamierzeń inwestycyjnych o charakterze publicznym jak i osobistych mieszkańców Gminy.

Projekt zmiany miejscowego planu zagospodarowania przestrzennego nie narusza polityki przestrzennej Gminy, w tym zasad zagospodarowania przestrzennego ujętych w Studium uwarunkowań i kierunków zagospodarowania przestrzennego Gminy Siepraw.

Zgodnie z ustaleniami obowiązującego Studium – *rozdział IV. ZADANIA W ZAKRESIE REALIZACJI POLITYKI PRZESTRZENNEJ, podrozdział 4. Dopuszczalny zakres zmian w planach miejscowych*: przy sporządzaniu planów miejscowych, dopuszcza się zmiany zasięgu przestrzennego terenów określających kierunki zagospodarowania przestrzennego oraz zmiany w zakresie ustaleń dla poszczególnych terenów, w odniesieniu do ustaleń niniejszego Studium, pod warunkiem zachowania

zgodności z określonymi celami rozwoju. Dopuszcza się zmiany w następujących sytuacjach, m. in.: konieczności dostosowania do istniejących podziałów nieruchomości, konieczności dostosowania granic poszczególnych obszarów do istniejącej rzeźby terenu – dopuszcza się korektę zasięgu terenów wyznaczonych w Studium o nie więcej niż 50 m.

### **2.3. Aktualne i projektowane zagospodarowanie terenu**

Postępujące zagospodarowanie obszarów objętych projektem zmiany planu odbywa się zgodnie z obowiązującymi dokumentami planistycznymi:

- miejscowym planem zagospodarowania przestrzennego dla obszaru Gminy Siepraw w granicach administracyjnych wsi: Siepraw, Zakliczyn, Czechówka i Łyczanka (Uchwała Nr XXIV/208/13 Rady Gminy Siepraw z dnia 10 kwietnia 2013 r.) wraz ze zmianami podjętymi Uchwałami Rady Gminy Siepraw:
  - Uchwała Nr XXVIII/247/17 Rady Gminy Siepraw z dnia 5 października 2017 r. w sprawie uchwalenia zmiany miejscowego planu zagospodarowania przestrzennego dla obszaru Gminy Siepraw – zmiana planu dotyczy obszarów w miejscowościach Siepraw i Zakliczyn;
  - Uchwała Nr XXX/285/17 Rady Gminy Siepraw z dnia 28 grudnia 2017 r. w sprawie uchwalenia zmiany miejscowego planu zagospodarowania przestrzennego dla obszaru Gminy Siepraw – zmiana planu dotyczy obszarów w miejscowościach Siepraw, Łyczanka, Zakliczyn, Czechówka;
  - Uchwała Nr XXXIV/339/18 Rady Gminy Siepraw z dnia 20 września 2018 r. w sprawie uchwalenia zmiany miejscowego planu zagospodarowania przestrzennego dla obszaru Gminy Siepraw – zmiana planu dotyczy obszarów w miejscowościach Siepraw, Łyczanka, Zakliczyn;
  - Uchwała Nr VII/58/19 Rady Gminy Siepraw z dnia 13 czerwca 2019 r. w sprawie uchwalenia zmiany miejscowego planu zagospodarowania przestrzennego dla obszaru Gminy Siepraw – zmiana planu dotyczy obszarów w miejscowości Siepraw;
  - Uchwała Nr X/84/19 Rady Gminy Siepraw z dnia 30 września 2019 r. w sprawie zmiany miejscowego planu zagospodarowania przestrzennego dla obszaru Gminy Siepraw w granicach administracyjnych wsi: Siepraw, Zakliczyn, Czechówka i Łyczanka – korekta ustaleń tekstowych obowiązującego planu, dotycząca terenu położonego w miejscowości Zakliczyn, oznaczonego na rysunku planu symbolem Z/1UP, obejmującego teren istniejącej szkoły.



Ryc. 2. Zasięg obowiązującego mpzp, ortofotomapa

Źródło: Miejskowy plan zagospodarowania przestrzennego dla obszaru Gminy Siepraw w granicach administracyjnych wsi: Siepraw, Zakliczyn, Czechówka i Łyczanka (Uchwała Nr XXIV/208/13 Rady Gminy Siepraw z dnia 10 kwietnia 2013 r.) wraz ze zmianami

Tab. 1. Struktura powierzchniowa kategorii przeznaczenia terenów wyznaczonych w projekcie planu

Przeznaczenie terenu		powierzchnia [ha]	% powierzchni ogólnej planu
tereny dróg publicznych	KDD, KDL, KDZ	2,10	1,2
tereny dróg wewnętrznych	KDW	1,17	0,7
tereny zabudowy jednorodzinnej intensywnej	MN1	15,94	9,1
tereny zabudowy jednorodzinnej	MN2	73,41	41,8
tereny zabudowy jednorodzinnej ekstensywnej	MN3	1,86	1,1
tereny zabudowy mieszkaniowej i usług	MU	4,20	2,4
tereny zabudowy usługowej o charakterze komercyjnym	U	0,97	0,6
tereny zabudowy usługowej o charakterze publicznym	UP	1,43	0,8
tereny obiektów produkcyjnych, składów i magazynów	P	2,11	1,2
tereny zabudowy produkcyjno-usługowej	PU	0,14	0,1
tereny turystyki i wypoczynku	UT	0,76	0,4

tereny zabudowy zagrodowej w gospodarstwach rolnych, hodowlanych i ogrodniczych	RM	0,45	0,3
tereny rolnicze	R	50,95	29,0
tereny lasów	ZL	7,01	4,0
tereny zalesień	ZL1	5,41	3,1
tereny zieleni parkowej	ZP	0,86	0,5
tereny zieleni nieurządzonej	ZR	6,64	3,8
tereny wód powierzchniowych	WS	0,01	0,0
tereny wód powierzchniowych i rekreacji	WS/UT	0,06	0,0
<b>Suma</b>		<b>175,47</b>	<b>100,0</b>

Tab. 2. Struktura powierzchniowa przyrostów nowych terenów wyznaczonych w projekcie planu do zainwestowania

Przeznaczenie terenu		powierzchnia [ha]	% powierzchni ogólnej przyrostów
tereny zabudowy jednorodzinnej intensywnej	MN1	2,00	4,0%
tereny zabudowy jednorodzinnej	MN2	43,03	86,1%
tereny zabudowy jednorodzinnej ekstensywnej	MN3	1,15	2,3%
tereny zabudowy mieszkaniowej i usług	MU	2,43	4,9%
tereny obiektów produkcyjnych, składów i magazynów	P	1,37	2,7%
<b>Suma</b>		<b>49,98</b>	<b>100,0%</b>

#### 2.4. Ogólna charakterystyka ustaleń zawartych w projekcie planu

Zmiana miejscowego planu zagospodarowania przestrzennego gminy Siepraw przyjętego uchwałą Nr XXIV/208/13 Rady Gminy Siepraw z dnia 10 kwietnia 2013 r., z późniejszymi zmianami, dotyczy zmian przeznaczenia terenów bez wprowadzania korekt w parametrach i wskaźnikach kształtowania zabudowy.

Ustalenia projektu miejscowego planu zagospodarowania przestrzennego składają się z następujących rozdziałów:

- I. **Przepisy ogólne.**
- II. **Zasady zagospodarowania terenów obowiązujące na całym obszarze Planu:** zasady ochrony środowiska, przyrody i krajobrazu kulturowego; zasady ochrony dziedzictwa kulturowego oraz dóbr kultury współczesnej i krajobrazu; zasady kształtowania zabudowy oraz zagospodarowania terenu, w tym parametry i wskaźniki; zasady i warunki scalania i podziału nieruchomości.
- III. **Ustalenia szczegółowe – przeznaczenie terenów.**
- IV. **Zasady rozbudowy i budowy systemów infrastruktury technicznej.**
- V. **Przepisy końcowe.**

Tereny o ustalonym w planie przeznaczeniu określone są na rysunku planu liniami rozgraniczającymi. Rodzaj podstawowego przeznaczenia terenu oznaczono symbolami literowymi, ponadto każdy teren posiada dodatkowo cyfrę umieszczoną przed symbolem literowym, stanowiącą odnośnik do szczegółowych ustaleń tekstowych. Projekt planu wprowadza następujące tereny o różnym przeznaczeniu podstawowym i dopuszczalnym lub zróżnicowanych warunkach zabudowy i zagospodarowania, oznaczone następującymi symbolami identyfikacyjnymi:

- MN1 – tereny zabudowy jednorodzinnej intensywnej,
- MN2 – tereny zabudowy jednorodzinnej,
- MN3 – tereny zabudowy jednorodzinnej ekstensywnej,
- RM – tereny zabudowy zagrodowej w gospodarstwach rolnych, hodowlanych i ogrodniczych,
- MU – tereny zabudowy mieszkaniowej i usług,
- U – tereny zabudowy usługowej o charakterze komercyjnym,
- UP – tereny zabudowy usługowej o charakterze publicznym,
- PU – tereny zabudowy produkcyjno-usługowej,
- P – teren obiektów produkcyjnych, składów i magazynów,
- UT – tereny turystyki i wypoczynku,
- ZP – teren zieleni parkowej,
- ZR – tereny zieleni nieurządzonej,
- R – tereny rolnicze,
- ZL – tereny lasów,
- ZL1 – tereny zalesień,
- WS – tereny wód powierzchniowych,
- KDZ – tereny dróg publicznych – drogi (ulice) zbiorcze,
- KDL – tereny dróg publicznych – drogi (ulice) lokalne,
- KDD – tereny dróg publicznych – drogi (ulice) dojazdowe,
- KDW – tereny dróg wewnętrznych – drogi wewnętrzne,
- KDW2 – tereny dróg wewnętrznych – drogi wewnętrzne,

Przyrost terenów do zainwestowania wynika z ustaleń Studium, które dopuszcza korektę zasięgu terenów wyznaczonych w Studium o nie więcej niż 50 m. Tereny zabudowy jednorodzinnej (MN2) stanowią 86,1% ogólnej powierzchni przyrostów terenów inwestycyjnych. Zgodnie z ustaleniami obowiązującego planu, które nie ulegają zmianie, są to tereny istniejącej zabudowy i tereny do niej przylegające z podstawowym przeznaczeniem pod zabudowę jednorodziną realizowaną w formie budynków wolnostojących i bliźniaczych. Jako przeznaczenie uzupełniające w terenach zabudowy jednorodzinnej ustala się możliwość lokalizacji: (1) nowej zabudowy zagrodowej wraz z budynkami służącymi prowadzeniu gospodarstwa, dopuszcza się prowadzenie produkcji hodowlanej, której wielkość nie może przekraczać 5DJP. Budynki inwentarskie (typu: chlewnie, stajnie, kurniki), w których prowadzona jest działalność produkcyjna oparta na hodowli zwierząt oraz kompostowniki i gnojowniki winne być zlokalizowane w odległości minimum 8 metrów od granicy terenu inwestycji lub granicy działki sąsiedniej; (2) zabudowy usługowej; (3) sieci, urządzeń i obiektów infrastruktury technicznej; (4) dróg i dojazdów nie wydzielonych, zatok postojowych oraz parkingów, ścieżek rowerowych, przejść i ciągów pieszych, w tym przestrzeni publicznych; (5) obiektów małej architektury, zieleni urządzonej, w tym przestrzeni publicznych.

Uzupełnieniem terenów zabudowy jednorodzinnej są tereny zabudowy mieszkaniowej i usług (MU) stanowiące 4,9% przyrostów. Obejmują tereny istniejącej i nowej zabudowy z podstawowym przeznaczeniem pod: (1) zabudowę jednorodziną wraz z zabudową usługową; (2) zabudowę usługową; (3) zabudowę jednorodziną realizowaną bez zabudowy usługowej. Jako przeznaczenie uzupełniające w terenach zabudowy mieszkaniowej i usług, ustala się możliwość lokalizacji: (1) budynków gospodarczych i garaży; (2) funkcji mieszkaniowej w zabudowie usługowej; (3) sieci, urządzeń i obiektów infrastruktury technicznej; (4) dróg i dojazdów nie wydzielonych, zatok postojowych oraz parkingów, ścieżek rowerowych, przejść i ciągów pieszych, w tym przestrzeni publicznych; (5) obiektów małej architektury, zieleni urządzonej, w tym przestrzeni publicznych.

Przyrosty nowych terenów inwestycyjnych dotyczą również terenów obiektów produkcyjnych, składów i magazynów obejmujące istniejące obiekty i urządzenia produkcyjne, składowe i magazynowe oraz tereny dla realizacji nowej zabudowy z podstawowym przeznaczeniem pod obiekty i urządzenia związane z produkcją, składowaniem i magazynowaniem surowców i materiałów lub ich przerobem, wraz z zapleczem oraz z parkingami w wielkościach dostosowanych do potrzeb i wskaźników. Jako przeznaczenie uzupełniające w terenie obiektów produkcyjnych, składów i magazynów ustala się możliwość lokalizacji: (1) budynków usługowych służących sprzedaży produkowanych lub magazynowanych materiałów i surowców; (2) sieci, urządzeń i obiektów infrastruktury technicznej; (3) dróg i dojazdów nie wydzielonych, zatok postojowych oraz parkingów, ścieżek rowerowych, przejść i ciągów pieszych; (4) budynków gospodarczych, socjalnych i garaży; (5) zieleni urządzonej, obiektów małej architektury. Nowe tereny obiektów produkcyjnych, składów i magazynów dotyczą obszaru o powierzchni 1,37ha zlokalizowanego w miejscowości Siepraw w kontynuacji terenów przeznaczonych dla celów produkcyjnych.

### **3. POWIĄZANIA PROJEKTU PLANU Z INNYMI DOKUMENTAMI**

#### **3.1. Uwarunkowania wynikające z obowiązującego Studium uwarunkowań i kierunków zagospodarowania przestrzennego gminy Siepraw**

Projekt planu nie narusza ustaleń obowiązującego Studium uwarunkowań i kierunków zagospodarowania przestrzennego gminy Siepraw, przyjętego Uchwałą Nr XVIII/149/12 Rady Gminy Siepraw z dnia 20 września 2012 roku zmieniającej „Studium uwarunkowań i kierunków zagospodarowania przestrzennego Gminy Siepraw” i ustalającą ujednoliconą treść tego Studium.

Realizacja celów rozwoju wymaga sformułowania wizji przemian jakościowych i ilościowych w strukturze przestrzennej Gminy, przy uwzględnieniu zasad równoważenia rozwoju i kształtowania ładu przestrzennego. W obowiązującym Studium zaproponowane zostały do stosowania następujące zasady i kierunki przekształceń w zagospodarowaniu przestrzennym:

- nienaruszalność najcenniejszych elementów systemu przyrodniczego i kulturowego, poprzez zachowanie walorów przyrodniczych i krajobrazowych, ochronę krajobrazu osadniczego, właściwe kształtowanie formy architektonicznej obiektów,
- ochrona i kształtowanie układu terenów otwartych dla zachowania ich bioróżnorodności oraz walorów krajobrazowych, poprzez nierozpraszanie zabudowy i wykorzystanie ich dla rozwoju agroturystyki i innych form turystyki, zwłaszcza nadwodnej, narciarskiej i rowerowej,
- aktywizację gospodarczą Gminy, ukierunkowaną na: usługi komercyjne oraz drobny przemysł przetwórczy i rolno-spożywczy,

- rozwój funkcji turystycznej, wzbogacanie oferty turystycznej: wypoczynek i rekreacja w rejonie Zbiornika Dobczyckiego i terenach posiadających zachowane zasoby przyrody ożywionej i krajobrazu, budowa infrastruktury turystycznej: kąpieliska, urządzenia rekreacyjno-sportowe, szlaki, parkingi, miejsca noclegowe, gastronomia, agroturystyka,
- zaspokajanie potrzeb mieszkaniowych mieszkańców oraz popytu zewnętrznego, jako kontynuacja rozwoju istniejących jednostek osadniczych,
- kształtowanie przestrzeni publicznych, szczególnie w centrach w strefach zabudowy, jako form zagospodarowania Gminy, zwiększających atrakcyjność miejsc zamieszkania, turystyki i wypoczynku,
- poprawę jakości życia mieszkańców, poprzez podnoszenie standardów technicznych i architektonicznych istniejącego zainwestowania, rozwój infrastruktury technicznej i społecznej,
- zapewnienie sprawnej obsługi komunikacyjnej, równoległe do zagospodarowania nowych terenów zabudowy,
- ochrona obszaru Gminy przed wprowadzeniem uciążliwych gałęzi działalności gospodarczej związanej z przedsięwzięciami mogącymi zawsze i potencjalnie znacząco oddziaływać na środowisko, nie dotyczy to przedsięwzięć, dla których:
  - a) przeprowadzona ocena oddziaływania na środowisko wykazała, że po zastosowaniu odpowiednich zabezpieczeń i rozwiązań technicznych oraz technologicznych brak jest znaczącego wpływu na środowisko,
  - b) obiektów, urządzeń i sieci infrastruktury technicznej i komunikacyjnej.

Jako podstawową metodę służącą osiągnięciu celów zrównoważonego rozwoju Gminy, przyjęto ustalenie zasad zagospodarowania terenów, poprzez określenie polityki w zakresie kształtowania przestrzeni oraz ochrony środowiska przyrodniczego i kulturowego. Na tej podstawie określono dyspozycje przestrzenne dla różnych sposobów i form zagospodarowania, wyróżniając dwie zasadnicze grupy terenów:

- tereny zagospodarowane i zainwestowane oraz przeznaczone do dalszego rozwoju inwestycyjnego Gminy,
- tereny otwarte, które z uwagi na pełnione funkcje przyrodnicze, powinny pozostać w dotychczasowym użytkowaniu, bez prawa lokalizacji nowej zabudowy.

Określone zasady zagospodarowania wyodrębnionych terenów stanowią wytyczne kierunkowe dla ich przyszłego zagospodarowania. Wytyczne te mogą być w uzasadnionych przypadkach lokalnie modyfikowane, w sporządzanych miejscowych planach zagospodarowania przestrzennego, zgodnie z zasadami określonymi w *Rozdz. IV.3. Dopuszczalny zakres zmian w planach miejscowych*. Zakres modyfikacji może wynikać ze szczegółowo rozpoznanych uwarunkowań przestrzennych – jak np. istniejący stan zagospodarowania, konieczności dostosowania granic poszczególnych obszarów do istniejącej rzeźby terenu, stan prawny terenów, wydane decyzje administracyjne, dotychczasowe regulacje planistyczne.

### **3.2. Uwarunkowania wynikające z miejscowych planów zagospodarowania przestrzennego**

Dla 175,29 ha objętych niniejszym projektem planu obowiązuje miejscowy plan zagospodarowania przestrzennego dla obszaru Gminy Siepraw w granicach administracyjnych wsi: Siepraw, Zakliczyn, Czechówka i Łyczanka (Uchwała Nr XXIV/208/13 Rady Gminy Siepraw z dnia 10 kwietnia 2013 r.) wraz ze zmianami podjętymi Uchwałami Rady Gminy Siepraw Nr:

- XXVIII/247/17 z dnia 5 października 2017 r.,
- XXX/285/17 z dnia 28 grudnia 2017 r.,
- XXXIV/339/18 z dnia 20 września 2018 r.,
- VII/58/19 z dnia 13 czerwca 2019 r.,
- X/84/19 z dnia 30 września 2019 r.

### 3.3. Uwarunkowania wynikające z opracowania ekofizjograficznego

W opracowaniu ekofizjograficznym, określono stan, zagrożenia i uwarunkowania środowiskowe na podstawie przeprowadzonej analizy poszczególnych elementów środowiska przyrodniczego. W ekofizjografii wyznaczone zostały następujące kategorie obszarów różniące się naturalnymi predyspozycjami do kształtowania zagospodarowania przestrzennego obszaru Gminy:

- **Obszary predysponowane do rozwoju zwartej zabudowy mieszkaniowej, usługowej i produkcyjnej** obejmują tereny centrów poszczególnych wsi o przeważnie gęstej zabudowie. Ponadto obejmują tereny zabudowy produkcyjno-usługowej i centrum administracyjno-usługowe z Urzędem Gminy w Sieprawiu. Zabudowa ta położona jest przeważnie w obrębie wierzchowiny i łagodnych stoków garbów Pogórza Wielickiego. Tereny te są korzystne dla rozwoju budownictwa ze względu na zasadniczo korzystne warunki gruntowe. Ponadto tereny te mają bardzo dobre warunki klimatyczno-bonitacyjne oraz korzystne warunki naturalne, które sprzyjają rozwojowi osadnictwa. Należy zaznaczyć, iż prowadzona na tych terenach działalność produkcyjno-usługowa nie może być uciążliwa dla otoczenia, ani pogarszać stanu środowiska przyrodniczego w stopniu przekraczającym odpowiednie dopuszczalne poziomy normatywne (np. hałas, zanieczyszczenie powietrza, odory).
- **Obszary predysponowane do rozwoju osadnictwa wiejskiego i rolnictwa** obejmują większą część gminy Siepraw, głównie tereny o mniejszej gęstości zabudowy, w tym zabudowy rozproszonej oraz obszary użytkowane rolniczo. Obejmują one zarówno tereny korzystne dla budownictwa o prostych warunkach gruntowych, jak i tereny o złożonych warunkach gruntowych, ale niewykluczających rozwoju zabudowy. Dla tych terenów w przypadku realizacji obiektów budowlanych należy wykonać dodatkowe badania geotechniczne oraz stosować odpowiednie zabezpieczenia. Jednocześnie tereny te mają bardzo korzystne warunki klimatyczno-bonitacyjne oraz korzystne warunki naturalne, które sprzyjają zarówno rozwojowi osadnictwa, jak i rolnictwa. Predyspozycje tych obszarów do rozwoju rolnictwa wynikają ponadto z korzystnych warunków glebowych. Występują tu dobre gleby III klasy bonitacyjnej, wymagające zachowania ich w rolniczej przestrzeni produkcyjnej. Tereny te charakteryzują się też dużymi walorami krajobrazowymi, ze względu na występowanie tu ciągów i punktów widokowych. Wskazaniem byłoby więc pozostawienie tu jak największej ilości terenów otwartych – rolnych i zielonych. W przypadku wprowadzania w tych terenach zabudowy zaleca się ograniczenie jej gęstości, oraz uzupełnianie jej jedynie w tych miejscach gdzie nie będzie ona zaburzać wysokich walorów krajobrazowych. Współwystępowanie na tym samym obszarze korzystnych warunków naturalnych zarówno dla rozwoju osadnictwa jak i rolnictwa, rodzi sytuację potencjalnie konfliktową podczas planowania sposobu zagospodarowania przestrzennego, ze względu na uzasadnione wnioski właścicieli gruntów o rozszerzanie terenów przeznaczonych pod zabudowę mieszkaniową z jednej strony, oraz konieczność ochrony wartościowych terenów rolnych przed zmianą użytkowania na cele nierolnicze z drugiej. W związku z tym na etapie formułowania ustaleń studium uwarunkowań i kierunków zagospodarowania przestrzennego oraz planów miejscowych zaistnieje potrzeba rozwiązania kompromisowego,



uwzględniającego również przesłanki inne niż przyrodnicze (potrzeby osadnicze, rolniczą przestrzeń produkcyjną, uzasadnienie ekonomiczne itp).

- **Obszary predysponowane do pełnienia funkcji przyrodniczych** na terenie gminy Siepraw to: istniejące tereny leśne (w tym lasy uznane za ochronne), doliny cieków wodnych wraz z ich obudowa biologiczną (zadrzewieniami i zakrzewieniami oraz rozległymi łąkami położonymi wzdłuż koryt tych cieków), tereny rolne z dużą ilością zadrzewień oraz tereny rolne predysponowane do tworzenia nowych zalesień i zadrzewień, ze względu na znaczne nachylenie zboczy opadających do dolin rzecznych, tereny otwarte położone pomiędzy poszczególnymi kompleksami cennymi przyrodniczo i tereny zagrożone ruchami osuwiskowymi. Tereny te stanowią naturalne korytarze ekologiczne funkcjonujące na terenie Gminy. Wyznaczenie obszarów predysponowanych do pełnienia funkcji przyrodniczych ma na celu zachowanie i ochronę cennych zbiorowisk roślinnych przed niekorzystnym oddziaływaniem antropogenicznym. Inną funkcją tych terenów ma być zapewnienie swobodnej migracji gatunków poprzez istniejące i potencjalne korytarze ekologiczne. Ponadto możliwe jest wprowadzenie funkcji turystycznych, sportowych i rekreacyjnych na tym terenie, jednak nie mogą one zakłócać podstawowej funkcji przyrodniczej.
- **Obszary predysponowane do pełnienia funkcji zbiorników wodnych** to obszar Zbiornika Dobczyckiego wraz ze strefą ochrony bezpośredniej oraz obszar projektowanego zbiornika „Pasternik” na Sieprawce. Funkcją wyznaczenia strefy ochrony bezpośredniej wokół Zbiornika Dobczyckiego jest ochrona jakościowa wód przeznaczonych do celów pitnych. Z kolei główną funkcją projektowanego zbiornika „Pasternik” ma być funkcja retencyjna wody użytkowej do celów lokalnej ochrony przeciwpowodziowej, rekreacji i wypoczynku. Tereny sąsiadujące z projektowanym zbiornikiem proponuje się zagospodarować na cele rekreacyjne, turystyczne i sportowe, mogące w zrównoważony sposób obsługiwać zapotrzebowanie mieszkańców. Wymienione obszary należy chronić przed podejmowaniem wszelkiej działalności związanej z wprowadzaniem zabudowy, wszelkiej działalności gospodarczej oraz innych kubaturowych form użytkowania terenu.

### 3.4. Powiązania z pozostałymi dokumentami

Poza omówionymi: obowiązującym Studium uwarunkowań kierunków zagospodarowania przestrzennego, obowiązującym miejscowym planem zagospodarowania przestrzennego wraz ze zmianami, opracowaniem ekofizjograficznym, projekt planu powiązany jest również z Programem Ochrony Środowiska dla Gminy Siepraw na lata 2005-2015. Jest to najważniejszy dokument dotyczący problematyki ochrony środowiska na terenie Gminy.

## 4. INFORMACJA O METODACH ZASTOSOWANYCH PRZY SPORZĄDZANIU PROGNOZY

Prognoza oddziaływania na środowisko została sporządzona równoległe z pracami związanymi z projektem zmiany mpzp, w celu umożliwienia ewentualnych korekt w tym projekcie. W Prognozie przyjęto założenie oceny porównawczej przewidywanych zmian w środowisku w odniesieniu do istniejącego stanu prawnego i rzeczywistego. Ocena porównawcza została wykorzystana tylko w odniesieniu do tych zagadnień, dla których istnieją odpowiednie dane – przeprowadzone były badania pomiarowe w ramach monitoringu środowiska. Zakres tematyczny i problemowy opracowania dostosowany został do uwarunkowań środowiskowych. Analizowane były archiwalne materiały

kartograficzne, planistyczne, inwentaryzacyjne, projektowe, studialne, dokumentacje hydrogeologiczne i geologiczne, opracowanie ekofizjograficzne, rejestry zabytków i ewidencje dóbr kultury oraz obowiązujące studium uwarunkowań i kierunków zagospodarowania przestrzennego oraz mpzp. Rozpoznano i scharakteryzowano ukształtowanie terenu i budowę geologiczną, warunki gruntowe, wody powierzchniowe i podziemne, warunki klimatyczne, gleby, faunę i florę, obszary prawnie chronione oraz stan jakości poszczególnych komponentów środowiska i stopień ich degradacji. Powyższe komponenty poddano ocenie pod kątem ewentualnych zmian, wynikających z przyjętych rozwiązań zagospodarowania poszczególnych terenów w projekcie zmiany mpzp przy zastosowaniu analiz porównawczych i powiązań przyczynowo-skutkowych.

W oparciu o dostępną wiedzę skoncentrowano się na szczegółowym przeanalizowaniu wpływu wprowadzanych ustaleń zmiany planu na środowisko oraz życie i zdrowie ludzi, przy założeniu, że zawarte w planie ustalenia zostaną docelowo zrealizowane, a teren w pełni zainwestowany przy wykorzystaniu maksymalnych parametrów tego zainwestowania. Badano skutki wpływu projektowanych zmian planu pod względem ich charakteru: trwałości, odwracalności i zasięgu. Analizowano podjęte w planie działania zapobiegające i kompensujące ewentualne negatywne oddziaływania.

W Prognozie szczegółowo przeanalizowane zostały ustalenia projektu punktowej zmiany planu. Ocenione zostały ich skutki dla środowiska, które wynikają z:

- projektowanego przeznaczenia terenów na określone rodzaje użytkowania,
- określenia zasad zagospodarowania tych obszarów.

Opracowanie składa się z dwóch części:

- 1) opisowej – wzbogaconej o ryciny i zestawienia tabelaryczne,
- 2) kartograficznej – w postaci rysunku prognozy ze wskazaniem terenów, na których proponowana jest zmiana sposobu zagospodarowania (w tym przyrosty terenów inwestycyjnych) zmiany oraz głównych kierunków zewnętrznych powiązań przyrodniczych.

## **5. PROPOZYCJE DOTYCZĄCE PRZEWIDYWANYCH METOD ANALIZY SKUTKÓW REALIZACJI USTALEŃ PROJEKTU PLANU ORAZ CZĘSTOTLIWOŚCI JEJ PRZEPROWADZANIA**

Zgodnie z art. 32 ustawy z dnia 27 marca 2003 r. o planowaniu i zagospodarowaniu przestrzennym, co najmniej raz w czasie kadencji rady gminy, wójt, burmistrz lub prezydent dokonuje m.in. analizy zmian w zagospodarowaniu przestrzennym Gminy, uwzględniającej m.in. prowadzone na bieżąco rejestry wydanych pozwoleń na budowę, rejestry obiektów oddanych do użytku oraz wydanych zezwoleń na realizację dróg. W ramach ww. analizy powinna następować ocena realizacji ustaleń miejscowego planu zagospodarowania przestrzennego.

Wpływ skutków realizacji ustaleń projektu zmiany planu na środowisko, analizowany będzie ponadto w ramach Państwowego Monitoringu Środowiska z uwzględnieniem ograniczeń, wynikających z poziomu jego szczegółowości.

Dodatkowo, zgodnie z art. 35 ust. 1 Ustawy z dnia 7 lipca 1994 r. Prawo budowlane (t.j. Dz. U. z 2021 r. poz. 2351 z późn. zm.), przed wydaniem decyzji o pozwoleniu na budowę, właściwy organ sprawdza zgodność projektu zagospodarowania działki lub terenu oraz projektu architektoniczno-budowlanego z ustaleniami miejscowego planu zagospodarowania przestrzennego i innymi aktami prawa miejscowego.

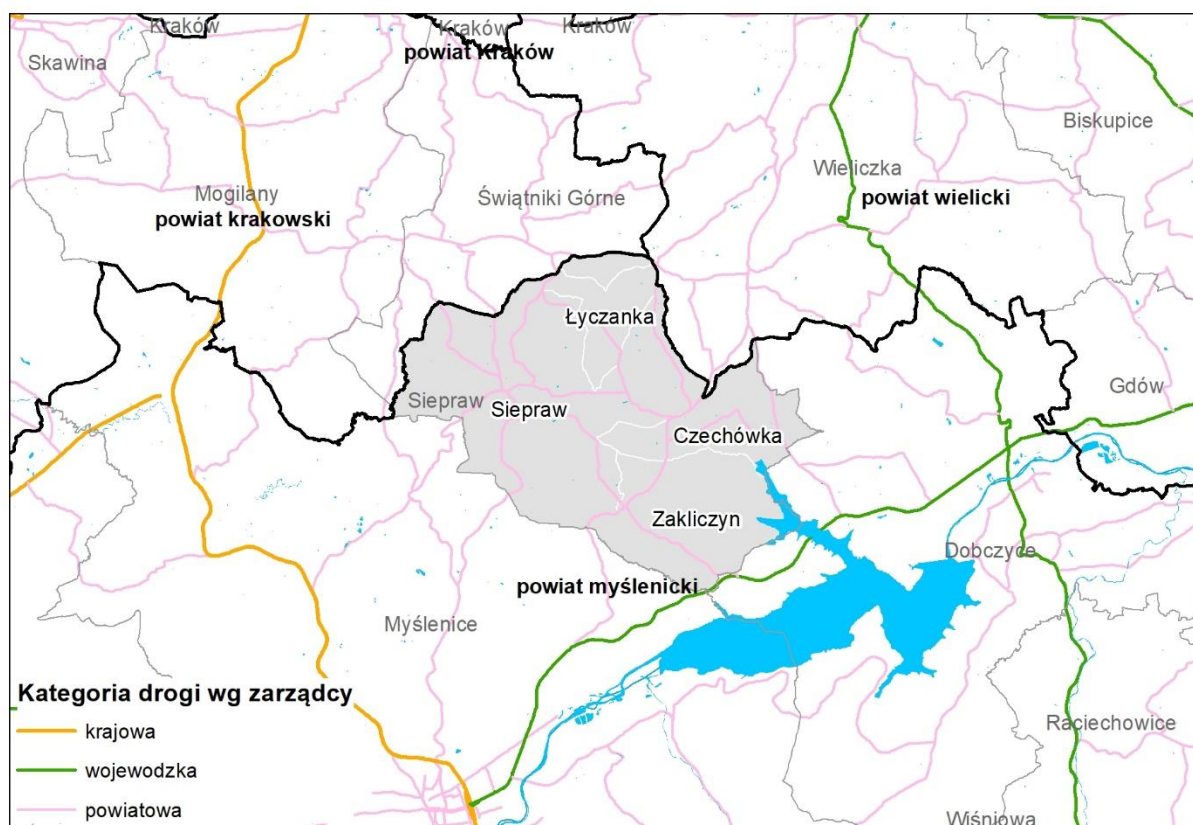
## 6. INFORMACJE O MOŻLIWYM TRANSGRANICZNYM ODDZIAŁYWANIU NA ŚRODOWISKO

Położenie obszaru objętego projektem zmiany mpzp, a przede wszystkim charakter projektowanego przeznaczenia terenu, wyklucza możliwość transgranicznego oddziaływania na środowisko.

## 7. OCENA ISTNIEJĄCEGO STANU ŚRODOWISKA NA OBSZARZE OBJĘTYM PROJEKTEM PLANU

### 7.1. Położenie geograficzne

Niniejsze opracowanie dotyczy 147 obszarów o łącznej powierzchni 175,29 ha zlokalizowanych w gminie Siepraw, w powiecie myślenickim, w województwie małopolskim. Gmina Siepraw jest gminą wiejską o łącznej powierzchni 3185 ha. Pod względem administracyjnym Gmina położona jest w centralnej części województwa małopolskiego, w powiecie myślenickim. Od północy graniczy z gminą miejsko-wiejską Świątynki Górne, od wschodu z gminami miejsko-wiejskimi Wieliczka i Dobczyce, natomiast od południa i zachodu sąsiaduje z gminą miejsko-wiejską Myślenice oraz gminą wiejską Mogilany. Gmina Siepraw składa się z 6 sołectw: Siepraw I, Siepraw II, Siepraw III (te 3 sołectwa tworzą jedną wieś Siepraw), Czechówka, Łyczanka i Zakliczyn.



Ryc. 3. Położenie administracyjne gminy Siepraw  
Źródło: Opracowanie własne na podstawie danych GUGIK

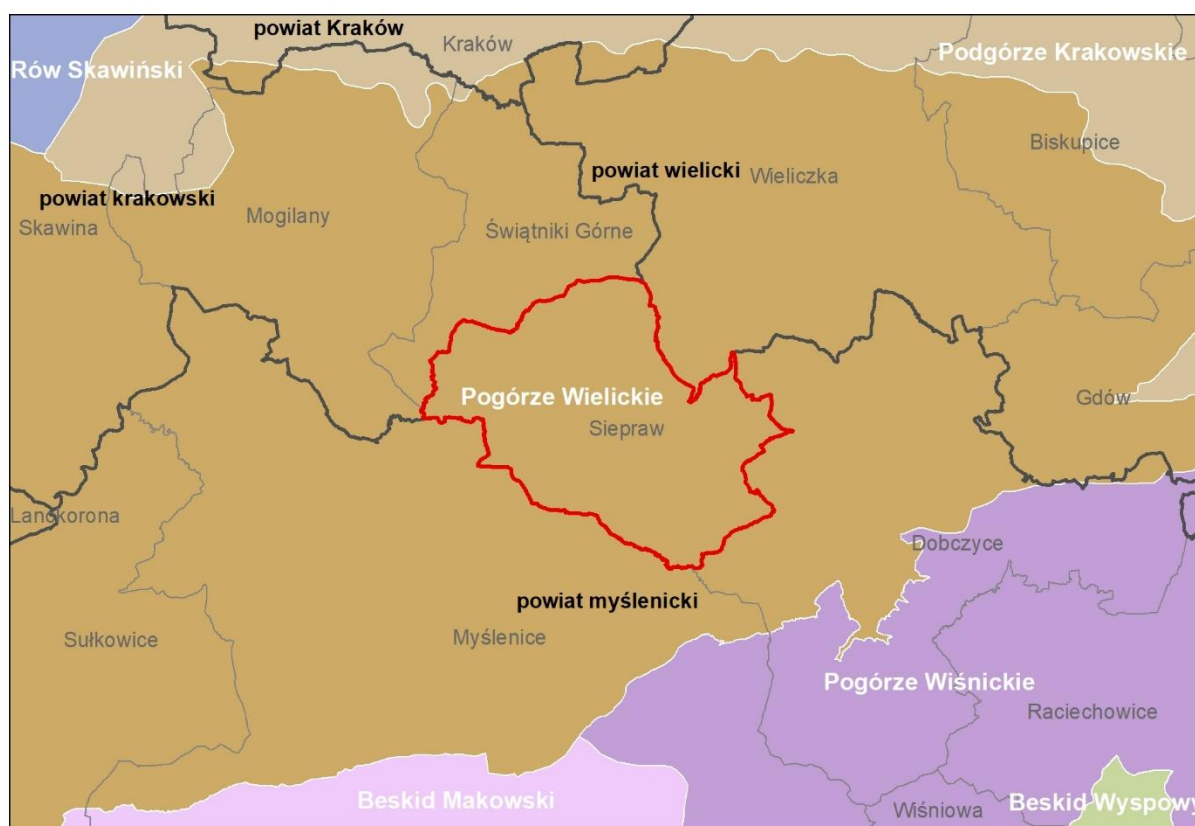
Przez teren Gminy nie przebiegają drogi krajowe. W ramach istniejącej infrastruktury komunikacyjnej najważniejszym szlakiem komunikacyjnym jest droga wojewódzka nr 967 Myślenice-Łapczyca, która na niewielkim odcinku (ok. 200 m) biegnie przy południowej granicy Gminy. Drogi powiatowe tworzą

dość gęstą sieć, o łącznej długości ponad 37 km, na bazie której jest obsługiwany główny ruch samochodowy. Drogi gminne uzupełniają układ drogowy. Na terenie Gminy jak i całego powiatu nie funkcjonuje sieć kolejowa.

Słaba komunikacja publiczna z Krakowem i z innymi miastami została wskazana jako najważniejsza słaba strona Gminy w ramach warsztatów przeprowadzonych z mieszkańcami na potrzeby opracowania Strategii Rozwoju Gminy na lata 2016-2022.

Pod względem fizyczno-geograficznym (Kondracki 2000) obszar gminy Siepraw należy do (Ryc. 4.):

- **provincji 51** „Karpaty Zachodnie z Podkarpaciem Zachodnim i Północnym”
- **podprovincji 513** „Zewnętrzne Karpaty Zachodnie”
- **makroregionu 513.3** „Pogórze Zachodniobeskidzkie”
- **mezoregionu 513.33** „Pogórze Wielickie”



Ryc. 4. Położenie gminy Siepraw na tle jednostek fizyczno-geograficznych wg Kondrackiego

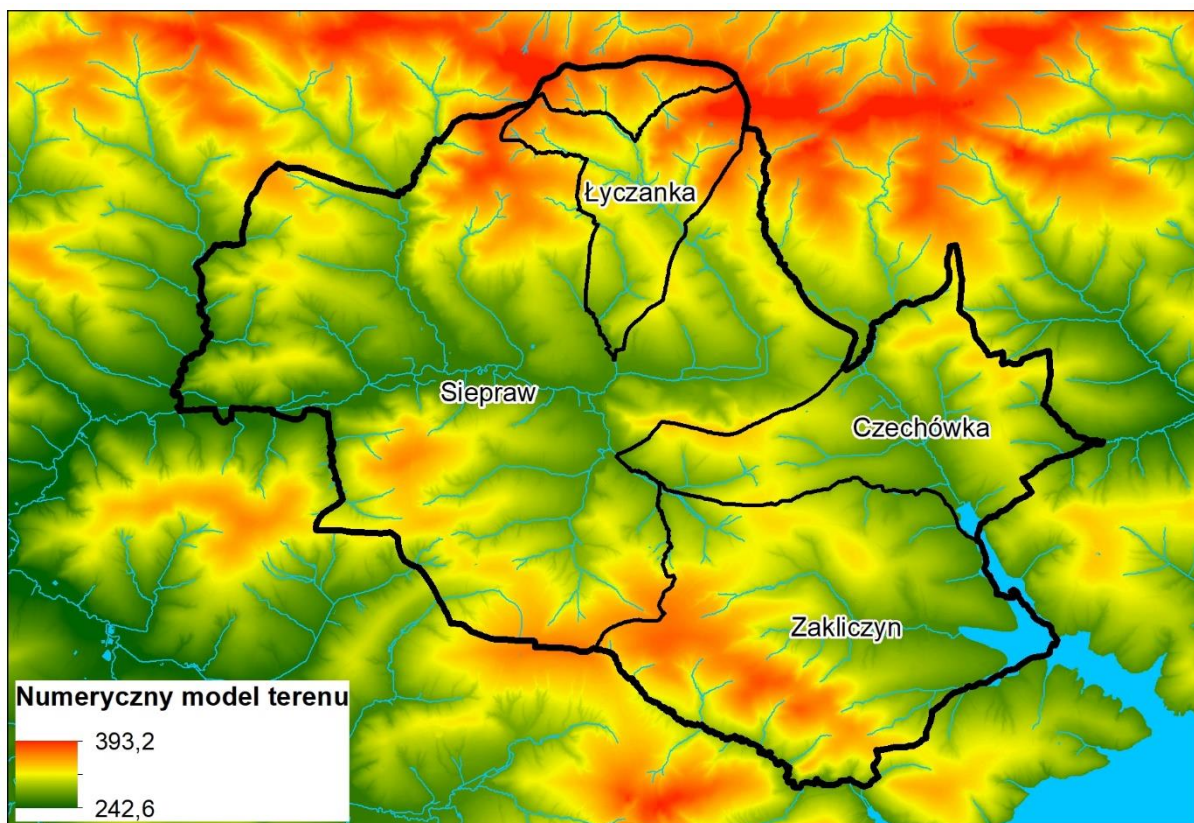
Źródło: Opracowanie własne na podstawie danych z PIG

## 7.2. Budowa geologiczna i rzeźba terenu

Budowa geologiczna i tektonika podłoża skalnego występującego na terenie gminy Siepraw jest wynikiem długotrwałych i skomplikowanych procesów geologicznych, takich jak sedymentacja i fałdowanie. Kredowe i trzeciorzędowe utwory Karpat Fliszowych przykryte są osadami czwartorzędowymi. Podłoże Karpat Zewnętrznych tworzą osady fliszowe wykształcone jako kompleksy łupków piaskowców i zlepieńców. Utwory fliszowe występują tu w ramach śląskiej serii osadów,

wykształconej w postaci płaszczowiny. Na omawianym obszarze, seria śląska występuje jako podseria śląska dolna – Pogórza Radziszowskiego, zbudowana z utworów tzw. facji wielickiej. Osady tej facji obejmują całość gminy Siepraw. Facja wielicka na tym obszarze składa się z trzech podrzędnych elementów tektonicznych, zbudowanych z utworów górnokredowych i trzeciorzędowych (paleogen). Zachodnie fragmenty Gminy obejmuje element tektoniczny: siodło Wola Radziszowska-Włosań, zbudowane z górnokredowych warstw istebniańskich dolnych (piaskowce, zlepieńce, łupki pstre). Pozostałą część Gminy budują łęk Sieprawia i siodło Zawady oddzielone od siodła Wola Radziszowska-Włosań uskokiem tektonicznym Krzyszkowce-Łyczany. Łęk Sieprawia zbudowany jest z paleogenicznych warstw hieroglifowych (łupki i piaskowce), warstw menilitowych (z rogowcami) i warstw krośnieńskich (piaskowce i łupki). Siodło Zawady budują dolnokredowe warstwy istebniańskie dolne (piaskowce, zlepieńce, łupki pstre). Na terenie gminy Siepraw najmłodszymi utworami są osady czwartorzędowe o różnej miąższości, pokrywające utwory fliszu karpackiego. Te osady to głównie pokrywy lessów i glin lessopodobnych, wykształcone podczas zlodowacenia północnopolskiego, które pokrywają znaczne obszary w okolicy Sieprawia. Innymi występującymi tu osadami czwartorzędowymi są utwory soliflukcyjno-deluwialne, pokrywające głównie stoki pogórza. Utwory te zbudowane są z pyłów, glin pylastych zwięzłych i iłów z domieszką rumoszu skalnego. Doliny rzeczne wypełnione są aluwialnymi osadami holocenijskimi. Są to namuły, piaski i żwiry oraz mady, będące stosunkowo młodymi osadami o zmiennej miąższości. Z utworami fliszowymi występującymi na terenie Gminy, związane są występujące tu powszechnie ruchy osuwiskowe. W ich wyniku na stokach górskich powstają osady koluwalne, przeważnie wieku holocenijskiego, zbudowane z glin, iłów oraz rumoszu skalnego. Miąższość tych osadów jest zmienna, wynosi od kilku do kilkunastu metrów.

Obszar gminy Siepraw ma wyraźnie zróżnicowaną geomorfologię terenu, co ma związek z budową geologiczną i tektoniką Karpat Fliszowych oraz mającymi tu miejsce okresami zlodowaceń. Gmina Siepraw leży w granicach mezoregionu Pogórza Wielickiego. Rzeźba tego terenu związana jest z budową geologiczną płaszczowiny śląskiej. Charakterystycznymi elementami morfologii terenu są tu ciągi wydłużonych pasm wzgórz o wysokości 300-400 m n.p.m., porozcinanych dolinami cieków wodnych. Ich grzbiety mają formę szerokich i wyrównanych wierzchołków. W obrębie tych grzbietów zaznacza się wyraźnie przydolinny poziom zrównań, występujący na wysokości 80-130 m n. p. rzek. Stoki pasm wzgórz opadają stromo do dolin cieków wodnych. Ich spadki wynoszą przeważnie 8-12%, ale mogą dochodzić do 20% i więcej. Z uwagi na przebieg, przez centralną część Gminy, wododziału pomiędzy zlewniami Skawinki i Raby, dominują tu źródłowe odcinki cieków położonych w dolinkach o charakterze V-kształtnym (wciosowym) w górnej części, oraz nieckowatym w części niżej położonej. Szersza i bardziej płaska dolina Sieprawki z terasami, ciągnie się ze wschodu na zachód, przez centralną część Gminy. Najwyższy punkt Gminy, wynoszący około 392,0 m n.p.m., stanowi wzgórze położone na granicy z gminą Wieliczka, w przysiółku Łany należącym do sołectwa Łyczanka. Z kolei, najniższy punkt Gminy o wysokości około 255 m n.p.m. położony jest w dolinie Sieprawki na granicy z gminami Myślenice i Mogilany.



Ryc. 5. Położenie gminy Siepraw na tle numerycznego modelu terenu

Źródło: Opracowanie własne na podstawie numerycznego modelu terenu (geoportal.gov.pl)

### 7.3. Złoża kopalin

Na terenie gminy Siepraw nie ma udokumentowanych złóż surowców mineralnych, brak także obszarów i terenów górniczych.

### 7.4. Gleby i rolnicza przestrzeń produkcyjna

Na terenie gminy Siepraw występują gleby o zróżnicowanej jakości. Forma wykształcenia tych gleb jest ściśle powiązana z rzeźbą terenu oraz budową geologiczną podłoża. Najbardziej urodzajnymi glebami na terenie Gminy są mady, które wykształciły się w dolinach większych rzek, przede wszystkim w dolinie Sieprawki i jej dopływów oraz w dolinie Wolnicy, uchodzącej do Zbiornika Dobczyckiego. Mady mają dobrze wykształcony profil o dużej miąższości i bogaty w składniki pokarmowe. Cechują się dobrymi właściwościami fizyko-chemicznymi, m.in. dużą wilgotnością i przepuszczalnością. W obrębie dolinek mniejszych cieków wodnych występują gleby glejowe, o dużym nawilgoceniu, ale też dobrze wykształconym profilu. Na pozostałych obszarach Gminy najbardziej rozpowszechnionymi glebami są gleby płowe właściwe, a także gleby brunatne właściwe. Gleby te pokrywają głównie wierzchowiny garbów pogórskich oraz ich łagodne stoki i związane są z występowaniem lessów i utworów lessopodobnych. Gleby płowe właściwe, będące najczęściej glebami ilastymi i pylastymi, zajmują około 60% powierzchni Gminy. Gleby brunatne właściwe to gleby gliniasto-pylaste lub ilasto-pylaste, zazwyczaj dobrze wykształcone.

Pod względem przynależności użytków rolnych do poszczególnych klas bonitacyjnych dominują gleby zaliczane do klas III-IV. Ochronie prawnej podlegają gleby III klasy bonitacyjnej, zajmujące łącznie 670 ha (30% powierzchni użytków rolnych). Gleby średnie IV klasy zajmują powierzchnię 1353 ha (60,6% powierzchni użytków rolnych).

Zdecydowanie największą powierzchnię użytków rolnych zajmują grunty orne. Stosunkowo duży odsetek stanowią również użytki zielone (łąki i pastwiska), natomiast niewielką powierzchnię użytków rolnych zajmują sady. Ze względu na warunki klimatyczno-glebowe przydatność rolnicza gruntów ornych została zróżnicowana na kilka kompleksów przydatności glebowo-rolniczej. Najczęściej występującymi są kompleksy zbożowo-pastewny mocny, pszenny górski oraz zbożowy górski.

## 7.5. Wody powierzchniowe

Gmina Siepraw położona jest w dorzeczu Wisły. Przez omawiany obszar, z północy na południe przebiega wododział pomiędzy zlewniami dwóch jej prawobrzeżnych dopływów: Skawinki i Raby. Zachodnia, północna i centralna część Gminy położona jest w zlewni Skawinki. Największym ciekim wodnym jest tu Sieprawka, uchodząca do Głogoczówki (prawy dopływ Skawinki). Sieprawka ma swoje źródła na terenie wzgórz położonych w północnej części Gminy, przez które przepływa w kierunku południowo-wschodnim, następnie skręca na zachód i przecina centralną część Gminy. Jej najważniejszymi prawobrzeżnymi dopływami są płynące z północy na południe potoki Leńczówka i Kopanka. Południowa i wschodnia część Gminy znajduje się w zasięgu zlewni Raby. Najważniejszymi jej lewobrzeżnymi dopływami są tu potoki Wolnica i Zakliczanka. Cieki te uchodzą bezpośrednio do sztucznego Zbiornika Dobczyckiego, obejmującego niewielki południowo-wschodni fragment gminy Siepraw (większość zbiornika znajduje się poza granicami Gminy).

Zbiornik Dobczycki jest zbiornikiem retencyjnym na rzece Rabe, położonym pomiędzy Myślenicami a Dobzycami. Zbiornik powstał w 1986 roku poprzez spiętrzenie wód Raby przez zapórę, która ma 30 m wysokości i 617 m długości. Zbiornik ma powierzchnię ok. 10,7 km<sup>2</sup> i pojemność całkowitą 127 mln m<sup>3</sup>. Oddanie do użytku Zbiornika Dobczyckiego rozwiązało problem powodzi powodowanych wylewami rzeki Raby. Poniżej zbiornika funkcjonuje elektrownia wodna o mocy 2,5 MW. Jezioro Dobczyckie dostarcza wodę pitną między innymi do oddalonego o około 30 km Krakowa (ponad 50% zapotrzebowania).

Gmina Siepraw zlokalizowana jest w obrębie następujących jednolitych części wód powierzchniowych:

- **RW200002138599** Zbiornik Dobczyce – zlewnia bilansowa Raba,
- **RW20001221356699** Skawinka do Głogoczówki – zlewnia bilansowa Wisła od Przemszy do Nidy,
- **RW2000122138729** Młynówka – zlewnia bilansowa Raba,
- **RW2000162137299** Wilga – zlewnia bilansowa Wisła od Przemszy do Nidy.

Tab. 3. Charakterystyka jednolitych części wód powierzchniowych – presje antropogeniczne na stan wód

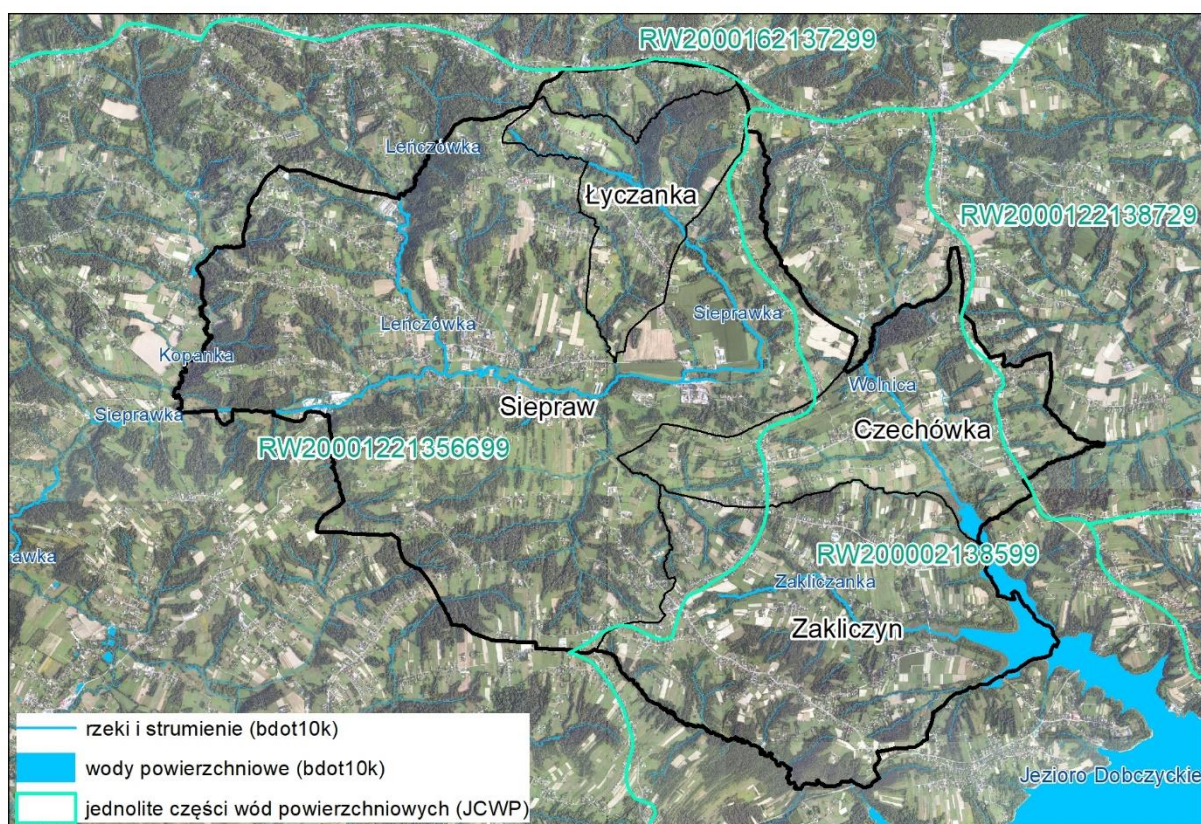
Kod JCWP	Rodzaj użytkowania części wód	Presje/oddziaływania i zagrożenia antropogeniczne	Ocena ryzyka nieosiągnięcia celu środowiskowego
RW200002138599	rolna	-	niezagrożona
RW20001221356699	rolna	nierozpoznana presja	zagrożona
RW2000122138729	rolna	-	niezagrożona

RW2000162137299	rolna	nierozpoznana presja	zagrożona
-----------------	-------	----------------------	-----------

Źródło: wody.isok.gov.pl

Zgodnie z rozporządzeniem Nr 19/2012 Dyrektora Regionalnego Zarządu Gospodarki Wodnej w Krakowie z dnia 19 grudnia 2012 r. w sprawie ustanowienia strefy ochronnej dla ujęcia wody powierzchniowej ze Zbiornika Dobczyckiego na potrzeby Miejskiego Przedsiębiorstwa Wodociągów i Kanalizacji S.A. w Krakowie; została ustanowiona strefa ochronna ujęcia wody pitnej dla miasta Krakowa na rzece Rabe w Dobczycach. Teren ochrony pośredniej zawiera: teren ochrony pośredniej I rzędu i teren ochrony pośredniej II rzędu. Na obszarze strefy ochronnej wprowadzono szereg zakazów w zakresie użytkowania gruntów i korzystania z wody.

Położona poza obszarem gminy Siepraw rzeka Skawinka stanowi źródło zaopatrzenia w wodę pitną dla Miasta i Gminy Skawina. Rozporządzeniem Nr 2/2011 Dyrektora Regionalnego Zarządu Gospodarki Wodnej w Krakowie z dnia 6 lipca 2011r. w sprawie ustanowienia strefy ochronnej dla ujęcia wody powierzchniowej w km 5+500 rzeki Skawinki w miejscowości Skawina, gmina Skawina, powiat krakowski oraz zgodnie z Rozporządzeniem Nr 3/2011 Dyrektora Regionalnego Zarządu Gospodarki Wodnej w Krakowie z dnia 28 września 2011r. w sprawie zmiany rozporządzenia ustanawiającego strefę ochronną dla ujęcia wody powierzchniowej w km 5+500 rzeki Skawinki w miejscowości Skawina, gmina Skawina, powiat krakowski. W ramach tej strefy zostały wyznaczone teren ochrony bezpośredniej oraz teren ochrony pośredniej. Na obszarze strefy ochronnej wprowadzono szereg zakazów i nakazów w zakresie użytkowania gruntów i korzystania z wody.



Ryc. 6. Wody powierzchniowe

Źródło: Opracowanie własne na podstawie danych uzyskanych z PIG oraz danych BDOT10k



## 7.6. Wody podziemne

Wody podziemne na terenie gminy Siepraw występują w dwóch poziomach wodonośnych: kredowo-trzeciorzędowym i czwartorzędowym, należących do jednostki hydrogeologicznej: Podregion Zewnętrzno-karpacki. Na prawie całym obszarze Gminy, główny użytkowy poziom wodonośny występuje w trzeciorzędowo-kredowych utworach piaskowców i łupków fliszu karpackiego. Obecne tu wody szczelinowe lub szczelinowo-porowe stwierdzono w odwiertach wykonanych we wsi Siepraw. Potencjalną wydajność studni oszacowano na 2-5 m<sup>3</sup>/h. Drugim poziomem jest poziom czwartorzędowy, którego obecność związana jest z plejstoceniowymi i holoceniowymi osadami akumulacji rzecznej. Wody tego poziomu stwierdzono w dolinie Sieprawki w osadach żwirów i piasków. Zwierciadło wody jest swobodne, występuje blisko powierzchni i jest zasilane przez wody rzeczne. Wody podziemne głównego użytkowego poziomu wodonośnego, występującego w utworach trzeciorzędowo-kredowych, zakwalifikowane zostały do klasy jakości Ib. Są to wody o dobrej jakości niewymagające uzdatniania, ich jakość może być jednak nietrwała ze względu na brak izolacji. W związku z tym, stopień zagrożenia wód tego poziomu określono jako średni. W niektórych częściach Gminy stwierdzono przekroczenie normatywów określonych dla wód pitnych. W zachodniej części wsi Siepraw i zachodniej części wsi Zakliczyn stwierdzono przekroczenie normatywów zawartości żelaza oraz magnezu. Źródłami możliwych zanieczyszczeń tego poziomu wodonośnego są przede wszystkim środki chemiczne stosowane w rolnictwie, ścieki komunalne oraz dzikie wysypiska śmieci.

Gmina Siepraw położona jest w obrębie jednolitej części wód podziemnych oznaczonej identyfikatorem PLGW2000160 i PLGW2000161. Jednostka 160 charakteryzuje się występowaniem 2 pięter wodonośnych – piętro czwartorzędu i fliszowe (paleogeńsko-kredowe), natomiast jednostka 161 posiada 3 piętra wodonośne – piętro czwartorzędu, neogeńskie i fliszowe (paleogeńsko-kredowe). Północną granicą Gminy przebiega granica jednolitej części wód podziemnych oznaczonej identyfikatorem PLGW2000148.

Tab. 4. Charakterystyka pięter wodonośnych – JCWPd nr 160 (od powierzchni terenu)

<b>Piętro wodonośne (stratygrafia)</b>	<b>Litologia</b>	<b>Charakterystyka wodonośna</b>	<b>Charakter zwierciadła wody</b>	<b>Głębokość występowania warstw wodonośnych poziomu od – do [m]</b>
czwartorzędu (czwartorzęd)	piaski, żwiry	porowy	swobodne	0,5-13
fliszowe (paleogeńsko-kredowe) (paleogen, kreda)	piaskowce, łupki	porowo-szczelinowy	napięte	5-37

Źródło: karta informacyjna jcwpd nr 160 (pgi.gov.pl)

Tab. 5. Charakterystyka piętér wodonośnych – JCWPd nr 161 (od powierzchni terenu)

Piętro wodonośne (stratygrafia)	Litologia	Charakterystyka wodonośna	Charakter zwierciadła wody	Głębokość występowania warstw wodonośnych poziomu od – do [m]
czwartorzędu (czwartorzęd)	piaski, żwiry, otoczaki	porowy	częściowo napięte	0,5-27,5
neogeńskie (neogen (miocen))	piaski, piaskowce	porowo-szczelinowy	napięte	1,5-32,5
Fliszowe (paleogeńsko-kredowe) (paleogen, kreda)	piaskowce, łupki	porowo-szczelinowy	napięte	1-78

Źródło: karta informacyjna jcwpd nr 161 (pgi.gov.pl)

Wody podziemne zasilane są głównie poprzez bezpośrednią infiltrację opadów atmosferycznych, a także w niewielkim stopniu poprzez infiltrację wód powierzchniowych oraz doptyw z podłoża. Zasilanie piętra fliszowego zależy przede wszystkim od charakteru litologicznego zwierziny i kąta nachylenia stoków. Najdogodniejsze warunki infiltracji istnieją w obrębie dolin rzecznych oraz kotlin. Przepływ wód podziemnych odbywa się w kierunku dolin rzecznych, które stanowią podstawę drenażu. Granice hydrodynamiczne bęgną po działach wód podziemnych, które pokrywają się z działami wód powierzchniowych. Granicę JCWPd nr 160 wyznacza zasięg zlewni Skawinki od źródeł po ujście do Wisły. Granicę JCWPd nr 161 wyznacza zasięg zlewni Raby od źródeł po ujście do Wisły. Naturalnymi strefami drenażu wewnątrz JCWPd są rzeki i ciekł powierzchniowe z tym, że dla głębiej położonych warstw wodonośnych jest to głównie rzeka Wisła i Raba. Funkcję drenażu pełnią także ujęcia wód podziemnych (studnie wiercone i kopane, źródła). Kierunki krążenia wód podziemnych są często skomplikowane ze względu na wykształcenie litologiczne i tektonikę utworów fliszu karpackiego. Generalnie jednak wody wszystkich piętér/poziomów wodonośnych przepływają w kierunku naturalnych stref drenażu. Oddziaływanie ujęć zaburza ten kierunek tylko lokalnie na niewielkich obszarach.

Tab. 6. Stan jednolitych części wód podziemnych

Stan wód podziemnych	2012	2016	2019
<b>JCWPd nr 160</b>			
chemiczny	dobry	dobry	dobry
ilościowy	dobry	dobry	dobry
<b>JCWPd nr 161</b>			
chemiczny	dobry	dobry	dobry
ilościowy	dobry	dobry	dobry

Źródło: monitoring jakości wód podziemnych (mjwp.gios.gov.pl)

Na terenie Gminy nie stwierdzono występowania głównych zbiorników wód podziemnych (GZWP).

Według mapy hydrograficznej Polski, w terenach objętych planem poziom wód gruntowych kształtuje się w przedziale od 2 do 5 m p.p.t. Zaleganie wód gruntowych poniżej 2 m p.p.t. związane jest z występowaniem lokalnych cieków wodnych.

### 7.7. Klimat

Klimat gminy Siepraw jest charakterystyczny dla obszaru Pogórza Karpackiego. Na podstawie zależności pomiędzy średnią roczną temperaturą a wysokością nad poziom morza, obszar ten został zakwalifikowany do piętra klimatycznego umiarkowanie ciepłego, w karpackiej dzielnicy klimatycznej. Na terenie Gminy średnia temperatura roczna wynosi około 8°C, co jest charakterystyczne dla terenów położonych do wysokości około 400 m n.p.m. Na obszarze gminy Siepraw zaznacza się pewne zróżnicowanie warunków klimatyczno-bonitacyjnych pomiędzy obszarami den dolin a wierzchowiną Pogórza Wielickiego. Obszary położone na wierzchowinie posiadają bardzo korzystne warunki klimatyczno-bonitacyjne. Średnie minimalne temperatury roku są tutaj ok. 2-3°C wyższe niż w dnach dolin, a okres bezprzymrozkowy jest około 2 miesiące dłuższy. Dobowe wahania temperatury są tu łagodne. Tereny te posiadają dobrą naturalną wentylację i bardzo dobre warunki aerosanitarne. Opady na terenie gminy Siepraw są zazwyczaj niewielkie w zimie, natomiast największe są notowane w okresie letnim (występują tu wtedy silne ulewy). Roczna suma opadów waha się w granicach 750-850 mm. Na obszarze analizowanej Gminy przeważają wiatry zachodnie oraz południowo-zachodnie. Ich kierunek związany jest też z morfologią terenu, wiatr dostosowuje się przede wszystkim do przebiegu dolin. Średnie roczne prędkości wiatru wahają się od 2 m/s w bardziej osłoniętych dolinach, do 4 m/s na zupełnie otwartych równinach.

### 7.8. Szata roślinna

Według podziału geobotanicznego (Matuszkiewicz 2008), obszar Gminy położony jest w:

- prowincji: Karpackiej
- dziale: Zachodniokarpackim
- krainie: Karpat Zachodnich
- podkrainie: Zachodniobeskidzkiej
- okręgu: Pogórzy Wielicko-Tuchowskich
- podokręgu: Wielickim

Potencjalną roślinność naturalną tego terenu stanowią: grąd subkontynentalny (*Tilio-Carpinetum*) oraz acydofilna dąbrowa podgórska (*Luzulo luzuloidis-Quercetum*) (Matuszkiewicz 1995). Współczesny stan roślinności jest zależny w równym niemal stopniu od czynników ekologicznych jak i od prowadzonej od wieków działalności człowieka. Piętro pogórza sięga do wysokości około 550 m n.p.m. (obejmuje cały obszar Gminy). Wielowiekowy rozwój osadnictwa na terenie gminy Siepraw sprawił, iż naturalna szata roślinna tego piętra została w znacznym stopniu zniszczona, ustępując miejsca terenom rolnym i osadniczym oraz innym formom zainwestowania. Aktualnie niewielkie skupiska roślinności, o charakterze zbliżonym do naturalnego występują na terenach zalesionych, a także w formie rozproszonych zadrzewień śródpolnych. Lasy zajmują łączną powierzchnię 440,2 ha (na podstawie danych GUS BDL, wg stanu na 31.12.2020 r.), co stanowi ok. 13,8% powierzchni Gminy. Zostały one jednak w znacznym stopniu zmienione przez człowieka na potrzeby lasów gospodarczych. Dominującym zbiorowiskiem leśnym jest bór mieszany, wykształcony na podłożu lessowym. W

drzewostanie rośnie sosna zwyczajna (*Pinus silvestris*) i dąb szypułkowy (*Quercus robur*), w podsyciu kruszyna (*Frangula alnus*) i jarzębina (*Sorbus aucuparia*), a w runie borówka czernica (*Vaccinium myrtillus*). Ponadto w ramach piętra pogórza miejscami występują grądy dębowo-grabowe i lasy dębowo-brzozowe. Na terenach przypotokowych występują fragmenty łągów nadrzecznych i olszyny karpackiej. W ramach piętra pogórza występują również inne wtórne zbiorowiska roślinne, pochodzenia antropogenicznego. Poza lasami gospodarczymi są to przeważnie na wpół naturalne zbiorowiska łąkowe, utrzymujące się dzięki prowadzonemu przez człowieka wypasaniu i koszeniu. Na bardziej przez człowieka zmienionych obszarach pól uprawnych występują zbiorowiska chwastów polnych. Ponadto wzdłuż cieków wodnych oraz w otoczeniu zabudowy występują zbiorowiska roślinności nadrzecznej, urządzonej zieleni przydomowej, zadrzewienia i zakrzewienia.

### **7.9. Świat zwierząt**

Tereny pełniące funkcję przyrodniczą stanowią równocześnie ostoję zwierząt dziko żyjących. Fauna omawianego obszaru jest w dużej mierze typowa dla całego obszaru Pogórza Karpackiego. Na terenie gminy Siepraw występują głównie gatunki nizinne charakterystyczne dla tego obszaru.

### **7.10. Krajobraz**

Obszar gminy Siepraw charakteryzuje się dużymi walorami krajobrazowymi, głównie ze względu na urozmaiconą rzeźbę terenu. Tereny Gminy zdominowane są przez krajobraz charakterystyczny dla osadnictwa wiejskiego. Krajobraz osadniczy charakteryzuje się tu znacznym rozproszeniem zabudowy. Bardziej zwarta zabudowa centrów wsi koncentruje się wzdłuż głównych dróg powiatowych i gminnych. Pozostały obszar Gminy stanowi rolno-leśny krajobraz bez zabudowy. Są to głównie stoki wzgórz, na których występuje przemieszanie pól uprawnych z zadrzewieniami i niewielkimi połaciami lasów mieszanych. Najlepszymi punktami widokowymi na omawianym terenie są liczne niezabudowane i niezalesione wzniesienia Pogórza Wielickiego. Najważniejsze ciągi widokowe położone są wzdłuż nie obudowanych dróg przebiegających przez Gminę. Do głównych elementów zakłócających krajobraz, poza zabudową położoną w eksponowanych miejscach, są elementy infrastruktury technicznej, takie jak napowietrzne linie energetyczne oraz maszty i kominy.

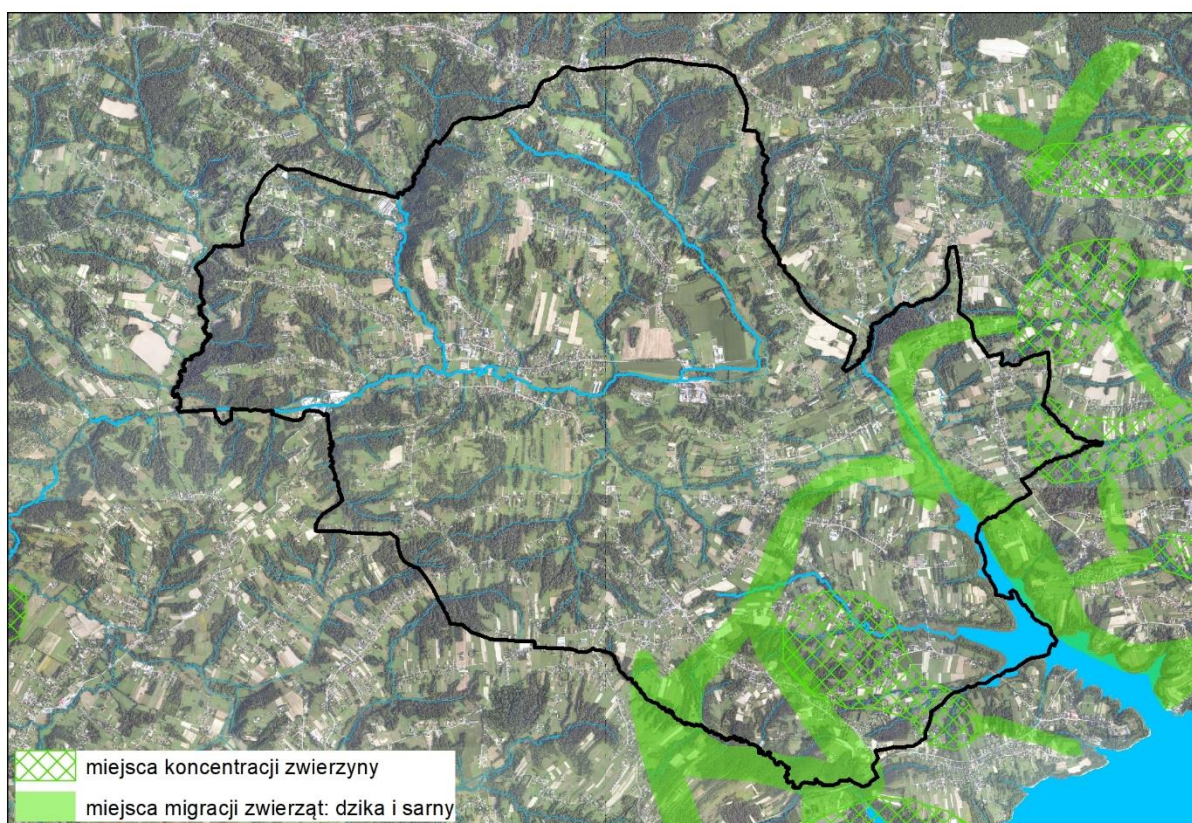
### **7.11. Dziedzictwo kulturowe**

Na terenie Gminy zachowały się wpisane do rejestru i ewidencji zabytków obiekty o wysokich wartościach architektonicznych oraz istotnym znaczeniu dla krajobrazu osadniczego. Najcenniejsze z nich to, wpisane do rejestru zabytków (Wykaz obiektów wpisanych do rejestru zabytków nieruchomości województwa małopolskiego z uwzględnieniem podziału na powiaty i gminy, stan na lipiec 2021 r.):

- Siepraw – zespół kościoła p.w. św. Michała Archanioła: ruiny kościoła, cmentarz przykościelny, mur ogrodzeniowy z 3 kaplicami, starodrzew, nagrobek w kształcie obelisku, A-633 z 19.06.1991 [A353/M]
- Siepraw – kościół św. Marcina, st. rej. nr 207 z 13.10.1947 [A-1179/M]
- Zakliczyn – kościół par. pw. Wszystkich Świętych, otoczenie, A-682 z 10.12.1947 [A-372/M]
- Zakliczyn – zespół dworski: dwór, stajnia, stodoła, otoczenie, drzewostan, A-436 z 24.11.1976 [A-627/M]

## 7.12. Powiązania przyrodnicze obszaru z jego szerszym otoczeniem oraz zasoby cenne przyrodniczo i ich ochrona

Istniejące powiązania przyrodnicze na terenie Gminy to przede wszystkim ciek wodne z ich obudową biologiczną oraz tereny otwarte, łączące poszczególne tereny leśne. Część zbiorowisk leśnych jest jednak izolowana przez otaczające je tereny zabudowane. Stały rozwój zainwestowania terenów wpływa ograniczająco na strukturę przyrodniczą Gminy, w tym bioróżnorodność oraz utrudnia migrację gatunków pomiędzy kompleksami leśnymi. Rolę barier ekologicznych pełnią przede wszystkim obudowane drogi powiatowe i gminne oraz trwałe ogrodzenia utrudniające migracje zwierząt.



Ryc. 7. Miejsca migracji i koncentracji zwierząt

Źródło: Rozbudowa bazy danych przestrzennych o korytarzach ekologicznych w Małopolsce, 2013 (krakow.rdos.gov.pl)

Gmina Siepraw zlokalizowana jest poza siecią korytarzy ekologicznych (dane przestrzenne opracowane na zlecenie Ministra Środowiska przez Polską Akademię Nauk - Zakład Badania Ssaków w Białowieży w 2005 roku.). Jednocześnie w opracowaniu ekofizjograficznym, które stanowi podstawę do oceny wpływu analizowanej zmiany mpzp na środowisko, nie wyznaczono żadnych dodatkowych korytarzy ekologicznych, zarówno regionalnych jak i lokalnych. Należy jednakże stwierdzić, że istniejące pasy zadrzewień i niewielkie kompleksy leśne, są predysponowane do pełnienia takiej funkcji. Zaznaczyć należy również, że funkcję taką mogą również pełnić struktury antropogeniczne jak rowy, nasypy, żywopłoty, wzdłuż których migrują zwierzęta. Namiastką lokalnych korytarzy ekologicznych mogą być obszary wyznaczone w ramach projektu „Rozbudowa bazy danych przestrzennych o korytarzach

ekologicznych w Małopolsce”. Jedyne obszary wyznaczone w tym opracowaniu i leżące w obrębie gminy Siepraw to trasy migracji ssaków: dzika i sarny oraz miejsca koncentracji sarny. Dane te przekazywane przez koła łowieckie są jednak trudne do zweryfikowania pod względem naukowym.

Do najważniejszych struktur przyrodniczych o znaczeniu ponadlokalnym (wskazanych w Planie Zagospodarowania Przestrzennego Województwa Małopolskiego) zlokalizowanych poza terenem gminy Siepraw należą:

- korytarze ekologiczne łączące sieć Natura 2000 (Jędrzejewski i in. 2005, aktualizacja 2011)  
Podstawowym celem opracowania mapy było stworzenie praktycznego narzędzia dla ochrony siedlisk i gatunków zagrożonych fragmentacją środowiska, wykorzystywanego w planowaniu przestrzennym i projektowaniu inwestycji liniowych. Jest to zaktualizowany, najbardziej kompleksowy model sieci ekologicznej w Polsce.
- Korytarze i obszary węzłowe o znaczeniu krajowym i międzynarodowym - SIEĆ ECONET  
Projekt ECONET został pomyślany jako połączenie obiektów NATURY 2000 siecią obszarów węzłowych i korytarzy ekologicznych. W latach dziewięćdziesiątych powstała koncepcja krajowej sieci ekologicznej ECONET-PL. Do Sieci ECONET PL zaliczonych zostało łącznie 11 obszarów węzłowych i biocentrów rangi międzynarodowej i krajowej oraz 8 głównych korytarzy ekologicznych o znaczeniu międzynarodowym i krajowym. Korytarze ekologiczne o znaczeniu międzynarodowym w obszarze Małopolski to doliny Wisły i Dunajca oraz obszar łączący Tatry, Pieniny, Spisz i Beskid Żywiecki. Korytarze o znaczeniu krajowym to obszar Beskidu Średniego i Beskidu Wyspowego, doliny rzek Soły, Skawy, Raby.



Ryc. 8. Powiązania przyrodnicze gminy Siepraw z szerszym otoczeniem oraz zasoby cenne przyrodniczo i ich ochrona

Źródło: Plan Zagospodarowania Przestrzennego Województwa Małopolskiego. Mapa: Środowisko

















29 grudnia 2020 roku Rada Gminy Siepraw Uchwałą Nr XXI/183/20 wyznaczyła obszar i granice aglomeracji Siepraw o równoważnej liczbie mieszkańców (RLM) 4777 z jedną oczyszczalnią ścieków, zlokalizowaną w miejscowości Siepraw. Aglomeracja Siepraw obejmuje swoim zasięgiem skanalizowane obszary miejscowości Siepraw, Zakliczyn, Czechówka i Łyczanka. Ścieki z terenu aglomeracji transportowane są systemem kanalizacji sanitarnej grawitacyjno-tłocznej do oczyszczalni ścieków w Sieprawiu. Łączna długość sieci kanalizacyjnej wynosi 81 km. Aglomeracja Siepraw w wyznaczonym kształcie skanalizowana jest na poziomie 99,5%. W aglomeracji nie jest eksploatowana sieć kanalizacji ogólnospławnej.

#### **9.4 Wody powierzchniowe**

Stan jakości wód powierzchniowych oraz obecność organizmów żyjących w wodach są wynikiem oddziaływania różnorodnych czynników, zarówno ekologicznych, jak i antropogenicznych. Chemizm wód determinują: budowa geologiczna zlewni, klimat, typ gleb a także urbanizacja, uprzemysłowienie i rolnictwo. Znaczący wpływ na zanieczyszczenie wód ma ilość pobieranej wody i odprowadzanie ścieków bytowo-gospodarczych.

Wojewódzki Inspektorat Ochrony Środowiska w Krakowie prowadzi monitoring JCWP, w celu sklasyfikowania stanu wód powierzchniowych. Stan lub potencjał ekologiczny jest wynikiem klasyfikacji elementów biologicznych oraz wspierających je elementów hydromorfologicznych i fizykochemicznych łącznie z zanieczyszczeniami syntetycznymi (np. fenole lotne, cyjanki) i niesyntetycznymi (metale np. bar, bor, cynk, glin). Stan chemiczny wód powierzchniowych określają stężenia substancji priorytetowych i innych substancji zanieczyszczających stanowiących zagrożenie dla środowiska wodnego (grupa wskaźników chemicznych charakteryzujących występowanie substancji szczególnie szkodliwych dla środowiska wodnego).

Według badań prowadzonych w 2017 roku przez Wojewódzki Inspektorat Ochrony Środowiska w Krakowie stan chemiczny JCWP RW2000162137299 Wilga (przy północnej granicy Gminy) określony został jako poniżej dobrego. W ogólnej ocenie stan wód omawianej JWCP określony został jako zły.

Głównymi czynnikami zanieczyszczającym wody powierzchniowe mogą być nieoczyszczone ścieki deszczowe, nieoczyszczone ścieki socjalno-bytowe z gospodarstw domowych oraz z terenów usługowych i produkcyjnych. Powodują one wzrost zanieczyszczeń fizyko-chemicznych i bakteriologicznych w ciekach przepływających przez teren Gminy. Innym źródłem zanieczyszczeń wód są nawozy sztuczne i chemiczne środki ochrony roślin stosowane głównie na obszarach użytkowanych rolniczo.

Obszar gminy Siepraw znajduje się poza zasięgiem obszarów szczególnego zagrożenia powodzią.

W celu ochrony przed skutkami lokalnych podtopień należy zagwarantować utrzymanie odpowiedniej powierzchni biologicznie czynnej oraz utrzymać ciągłość oraz drożność lokalnych cieków wodnych pełniących funkcję odwadniające.

#### **9.5. Jakość powietrza**

Jakość sanitarna powietrza to ważny czynnik zdrowotny, gdyż człowiek wystawiony jest na bezpośredni kontakt z zanieczyszczeniami zawartymi w powietrzu. Poprawa jakości powietrza ma wpływ korzystny na stan sanitarny środowiska i zdrowie ludzi.

Informację o stanie powietrza uzyskano z raportów wykonywanych przez Wojewódzki Inspektorat Ochrony Środowiska w Krakowie. Wojewódzki Inspektorat Ochrony Środowiska w Krakowie prowadzi badania rozdzielając województwo na trzy strefy: miasto Tarnów, Aglomerację Krakowską i strefę małopolską. Obszar gminy Siepraw został włączony do strefy małopolskiej (kod strefy PL1203).

Ocena poziomu zanieczyszczeń powietrza w poszczególnych strefach pod kątem spełnienia kryteriów określonych w celu ochrony zdrowia ludzi, w odniesieniu do wszystkich 12 substancji, została wykonana w oparciu o wyniki pomiarów prowadzonych w stacjach funkcjonujących w ramach wojewódzkiego programu monitoringu środowiska. Wyniki oceny (według wyników publikowanych przez Wojewódzki Inspektorat Ochrony środowiska) przedstawiono w tabeli 10.

Głównym czynnikiem mającym wpływ na jakość powietrza w województwie małopolskim jest emisja pochodząca z sektora komunalno-bytowego. Kolejnym ze źródeł emisji, uwidaczniającym się zwłaszcza w dużych miastach i aglomeracjach jest transport. Roczna ocena jakości powietrza, dokonywana przez Głównego Inspektora Ochrony Środowiska, jest prowadzona w odniesieniu do wszystkich substancji, dla których obowiązek taki wynika z rozporządzenia Ministra Środowiska z dnia 8 czerwca 2018 r. w sprawie dokonywania oceny poziomów substancji w powietrzu.

Na terenie gminy Siepraw nie ma zlokalizowanych punktów pomiarowych monitoringu powietrza. Najbliższą stacją pomiarową znajdującą się w pobliżu Gminy jest oficjalna stacja pomiarowa Głównego Inspektoratu Ochrony Środowiska zlokalizowana w Myślenicach. Stanowisko pomiarowe w mieście Myślenice służy do automatycznego pomiaru stężenia pyłu zawieszonego w powietrzu atmosferycznym.

Tab. 10. Wyniki klasyfikacji stref – kryterium ochrony zdrowia

Kod strefy	Nazwa strefy	SO <sub>2</sub>	NO <sub>2</sub>	CO	C <sub>6</sub> H <sub>6</sub>	O <sub>3</sub>	PM10	Pb	As	Cd	Ni	BaP	PM2.5
PL1201	Agglomeracja Krakowska	A	C	A	A	A <sup>1</sup>	C	A	A	A	A	C	C <sup>2</sup>
PL1202	miasto Tarnów	A	A	A	A	A <sup>1</sup>	C	A	A	A	A	C	A <sup>2</sup>
PL1203	strefa małopolska	A	A	A	A	A <sup>1</sup>	C	A	A	A	A	C	C <sup>2</sup>

Źródło: GIOŚ, Roczna ocena jakości powietrza w województwie małopolskim, Raport wojewódzki za rok 2019

Wyniki przeprowadzonej oceny wskazują, że w odniesieniu do substancji, w których przypadku strefa została zaliczona do klasy A - poziom stężeń tych substancji nie przekracza poziomów dopuszczalnych. W przypadku zaliczenia strefy do klasy C, poziom stężeń tych substancji, w tym przypadku; pyłu zawieszonego (PM10 i PM2,5) oraz benzo(a)pirenu jest wyższy niż dopuszczalny. Może to być wynikiem usytuowania punktów pomiarowych, na podstawie których dokonuje się oceny całej strefy, w bardziej zabudowanych obszarach, co może nieco zaburzać stan faktyczny, który, jak należy się spodziewać powinien być lepszy od zakładanego.

Głównym zagrożeniem jakości powietrza jest tzw. niska emisja powierzchniowa z takich źródeł jak węglowe piece domowe i kotłownie, emitujące głównie tlenki węgla, siarki i pyły. Spala się w nich węgiel, zazwyczaj niskiej jakości z dużą zawartością siarki i substancji lotnych. Częstym procederem jest palenie w piecach tworzyw sztucznych, w wyniku, czego do powietrza emitowane są dioksyne. Emisja

niska jest problemem również ze względu na brak urządzeń ochrony powietrza w lokalnych systemach grzewczych i piecach domowych. W przypadku emisji związanej z mieszkalnictwem jednorodzinym zwłaszcza przy zwartej zabudowie, zanieczyszczenia uwalniane na niewielkich wysokościach często pozostają i kumulują się w otoczeniu źródła emisji, stając się poważnym problemem ekologicznym i zdrowotnym lokalnej społeczności. Wielkość zanieczyszczeń uzależniona jest przede wszystkim od warunków atmosferycznych (temperatury) i jakości opadu. W okresie wiosennoletnim jest ona niższa, a w okresie jesienno-zimowym znacznie wyższa. Emisja komunikacyjna, ze względu na sposób rozprzestrzeniania się zanieczyszczeń (niskie źródła emisji) jest najbardziej uciążliwa w najbliższym otoczeniu drogi. W wyniku spalania paliw w środkach mobilnych, do środowiska dostają się zanieczyszczenia gazowe. Są to głównie: tlenek węgla, tlenki azotu, dwutlenek węgla i węglowodory. Na skutek ścierania się opon, hamulców i nawierzchni drogowej, emitowane są także pyły, które zawierają związki ołowiu, kadmu, niklu itp.

Rada Gminy Siepraw 27 kwietnia 2017 r. Uchwałą Nr XXIV/223/17 przyjęła Plan Gospodarki Niskoemisyjnej dla Gminy Siepraw. Plan Gospodarki Niskoemisyjnej (PGN) powstał, aby Gmina mogła pozyskać dofinansowanie na działanie m. in. w zakresie wymiany urządzeń grzewczych zasilanych paliwami stałymi w gospodarstwach indywidualnych, termomodernizacji budynków, czy montażu instalacji odnawialnych źródeł energii (OZE). Spodziewanym pozytywnym efektem realizacji PGN będzie zmniejszenie zużycia paliw kopalnianych używanych głównie w gospodarstwach indywidualnych oraz wzrost zużycia energii pochodzącej z OZE. Wszystko to przyczyni się do ograniczenia emisji dwutlenku węgla na obszarze całej Gminy. Działania zaplanowane do realizacji na lata 2016-2020 pozwolą na ograniczenie emisji dwutlenku węgla oraz pyłów.

## **9.6. Klimat akustyczny**

Działalność człowieka powoduje istotne zmiany w tzw. klimacie akustycznym. Podstawą prawną działań w zakresie ochrony środowiska przed hałasem stanowi ustawa z dnia 27 kwietnia 2001 r. prawo ochrony środowiska, art. 112 stwierdza: „ochrona przed hałasem polega na zapewnieniu jak najlepszego stanu akustycznego środowiska, w szczególności poprzez: utrzymanie poziomu hałasu poniżej dopuszczalnego lub co najmniej na tym poziomie, zmniejszenie poziomu hałasu co najmniej do dopuszczalnego, gdy nie jest on dotrzymany”. Należy pamiętać, iż prawo ochrony środowiska traktuje hałas jako jedno z zanieczyszczeń środowiska i w związku z tym, poddaje go takim samym zasadom i obowiązkom jak w przypadku innych zanieczyszczeń. Bardzo często problem hałasu jest bagatelizowany, a jednocześnie badania naukowe wykazują, że dla przeciętnego człowieka hałas jest kilkakrotnie bardziej dokuczliwy niż np. zanieczyszczenie powietrza. Dopuszczalne wartości poziomu hałasu określa Rozporządzenie Ministra Środowiska z dnia 14 czerwca 2007 r. w sprawie dopuszczalnych poziomów hałasu w środowisku.

Główne źródła hałasu na terenie Gminy tworzy sieć dróg. Obszar gminy Siepraw w niewielkim zakresie znajduje się w zasięgu oddziaływania akustycznego od drogi wojewódzkiej nr 967 łączącej Myślenice z Łapczycą, biegnącej wzdłuż zbiornika wodnego Dobczyce przecinającego jego północną odnogę. Całość pozostałego obszaru Gminy położona jest w większej odległości od głównych ciągów komunikacyjnych o randze krajowej i wojewódzkiej. Oddziaływania dróg powiatowych i gminnych obsługujących komunikacyjnie obszar gminy Siepraw, z uwagi na ich lokalny charakter, nie są znaczące. Punktowe źródła hałasu, związane z obiektami usługowymi i produkcyjnymi wnoszą mniej istotny



udział do klimatu akustycznego. Oddziaływanie obiektów usługowych ma charakter lokalny i na ogół ogranicza się do terenu własności, bądź najbliższego otoczenia.

Wojewódzki Inspektorat Ochrony Środowiska w Krakowie realizując zadania Programu Państwowego Monitoringu Środowiska Województwa Małopolskiego przeprowadza pomiary hałasu komunikacyjnego. Podstawowym celem monitoringu jest wyznaczenie oraz ewidencjonowanie obszarów o ponadnormatywnym poziomie hałasu, czyli miejsc gdzie mierzony hałas przekracza dopuszczalne wartości. Podczas prowadzonych badań na terenie gminy Siepraw nie zostały wykonane pomiary hałasu drogowego.

### **9.7. Promieniowanie elektromagnetyczne niejonizujące**

Zagadnienia ochrony ludzi i środowiska przed niejonizującym promieniowaniem elektromagnetycznym są uregulowane przepisami bezpieczeństwa i higieny pracy, prawa budowlanego, prawa ochrony środowiska, zagospodarowania przestrzennego i przepisami sanitarnymi.

Na terenie gminy Siepraw znajdują się liniowe źródła pól elektromagnetycznych, tzn. linie elektroenergetyczne o napięciu znamionowym 110 kV. W przypadku linii elektroenergetycznych maksymalny zasięg strefy ochronnej wynosi dla linii 110 kV - 12 m. Przez obszar gminy Siepraw oprócz linii energetycznych mających znaczenie z punktu widzenia ochrony środowiska, a więc linii wysokiego napięcia o charakterze tranzytowym, o napięciach 110kV, występują również linie energetyczne średniego (15 kV) i niskiego (0,4kV) napięcia oraz związane z nimi stacje energetyczne SN/nn. Uciążliwość elektromagnetyczna stacji w zasadzie nie przekracza granic obiektów. Ponadto do sztucznych źródeł pól elektromagnetycznych zaliczyć należy m. in.:

- pojedyncze nadajniki radiowe;
- stacje bazowe telefonii komórkowej instalowane na kominach, na budynkach użyteczności publicznej oraz specjalnie w tym celu stawianych wieżach.;
- szereg urządzeń emitujących pola elektromagnetyczne pracujących w różnych instytucjach, zakładach pracy, przemyśle, placówkach naukowo-badawczych, ośrodkach medycznych, oraz urządzenia będące w dyspozycji wojska, policji czy straży pożarnej.

Badania poziomów pól elektroenergetycznych prowadzi Wojewódzki Inspektorat Ochrony Środowiska w Krakowie. Wg danych za 2016 rok, na terenie opracowania nie stwierdzono przekroczenia dopuszczalnych poziomów promieniowania elektromagnetycznego. Najważniejszym źródłem, które wytwarza elektromagnetyczne promieniowanie niejonizujące na terenie gminy Siepraw, jest jednotorowa napowietrzna linia energetyczna wysokiego napięcia 110 kV, relacji Skawina-Dobczyce.

## **10. ISTNIEJĄCE PROBLEMY I CELE OCHRONY ŚRODOWISKA, W SZCZEGÓLNOŚCI DOTYCZĄCE OBSZARÓW PODLEGAJĄCYCH OCHRONIE NA PODSTAWIE USTAWY O OCHRONIE PRZYRODY ORAZ USTANOWIONE NA SZCZEBLU MIĘDZYNARODOWYM, WSPÓLNOTOWYM LUB KRAJOWYM**

### **10.1. Formy ochrony przyrody**

W strukturze przestrzennej obszaru gminy Siepraw nie zostały wyznaczone obszary, które ze względu na wysokie wartości przyrodniczo krajobrazowe zostały objęte ochroną na mocy Ustawy o ochronie

przyrody. Spośród form ochrony przyrody, określonych w art. 6.1. Ustawy z dnia 16 kwietnia 2004 r. o ochronie przyrody, na terenie gminy Siepraw występują jedynie pomniki przyrody.

Omawiany teren znajduje się poza zasięgiem obszarów Natura 2000. Najbliższe obszary Natura 2000 zlokalizowane są:

- w odległości ponad 10 km w kierunku południowym – Raba z Mszanką PLH120093,
- w odległości ok. 11 km w kierunku północno-zachodnim – Skawiński obszar łąkowy PLH120079.

Gmina Siepraw zlokalizowana jest poza siecią korytarzy ekologicznych (dane przestrzenne opracowane na zlecenie Ministra Środowiska przez Polską Akademię Nauk - Zakład Badania Ssaków w Białowieży w 2005 roku.). Jednocześnie w opracowaniu ekofizjograficznym, które stanowi podstawę do oceny wpływu analizowanej zmiany mpzp na środowisko, nie wyznaczono żadnych dodatkowych korytarzy ekologicznych, zarówno regionalnych jak i lokalnych.

## **10.2. Dokumenty ustanowione na szczeblu międzynarodowym**

Podstawową zasadą, na której powinna opierać się polityka zagospodarowania przestrzennego jest zasada zrównoważonego rozwoju, zdefiniowana w raporcie G. H. Brudtlanda „Nasza wspólna przyszłość” (1987 r.), opracowanym przez Światową Komisję Środowiska i Rozwoju Organizacji Narodów Zjednoczonych. Zrównoważony rozwój został określony, jako proces mający na celu zaspokojenie aspiracji rozwojowych obecnego pokolenia w sposób umożliwiający realizację tych samych dążeń następnym pokoleniom. W raporcie wyodrębnione zostały trzy główne obszary, na których należy się skoncentrować przy planowaniu skutecznej strategii osiągnięcia zrównoważonego rozwoju: ochrona środowiska i racjonalna gospodarka zasobami naturalnymi, wzrost gospodarczy i sprawiedliwy podział korzyści z niego wynikających oraz rozwój społeczny. Na bazie zasady zrównoważonego rozwoju oparte zostały poszczególne cele ochrony środowiska ustanowione na szczeblu międzynarodowym. Zostały one zapisane w tzw. Protokołach do Konwencji Narodów Zjednoczonych, do których przystąpiła również Polska. Wśród tych Konwencji należy wymienić:

- Konwencję o różnorodności biologicznej, sporządzoną w Rio de Janeiro dnia 09.05.1992 r. wraz z Protokołem Kartageńskim o bezpieczeństwie biologicznym do Konwencji o różnorodności biologicznej,
- Konwencję o ochronie dzikiej fauny i flory europejskiej oraz ich siedlisk naturalnych, sporządzoną w Bernie dnia 19 września 1996 r.,
- Konwencję o ochronie wędrownych gatunków dzikich zwierząt, sporządzoną w Bonn dnia 23 czerwca 1979 r.,
- Porozumienie o ochronie nietoperzy w Europie, podpisane w Londynie dnia 4 grudnia 1991 r.,
- Ramową Konwencję Narodów Zjednoczonych w sprawie zmian klimatu, sporządzoną w Nowym Jorku dnia 9 maja 1992 r. wraz z Protokołem z Kioto do Ramowej Konwencji ONZ w sprawie zmian klimatu z 11 grudnia 1997 roku oraz Porozumieniem paryskim, przyjętym w Paryżu w dniu 12 grudnia 2015 r.,
- Konwencję o ocenach oddziaływania na środowisko w kontekście transgranicznym, sporządzoną w Espoo dnia 25 lutego 1991 r.,
- Konwencję o dostępie do informacji, udziale społeczeństwa w podejmowaniu decyzji oraz dostępie do sprawiedliwości w sprawach dotyczących środowiska sporządzoną w Aarhus dnia 25 czerwca 1998 r.
- Konwencję w sprawie trwałych zanieczyszczeń organicznych (Konwencja Sztokholmska).

- Konwencję Krajobrazową, Florencja 2000.

### 10.3. Dokumenty ustanowione na szczeblu wspólnotowym

Według obecnego brzmienia Traktatu o funkcjonowaniu UE (TFUE) celem polityki Unii Europejskiej w dziedzinie środowiska jest:

- zachowanie, ochrona i poprawa jakości środowiska,
- ochrona zdrowia ludzkiego,
- ostrożne i racjonalne wykorzystywanie zasobów naturalnych,
- promowanie na płaszczyźnie międzynarodowej środków zmierzających do rozwiązywania regionalnych lub światowych problemów w dziedzinie środowiska, w szczególności zwalczanie zmian klimatu.

W kreowaniu polityki ochrony środowiska szczególną rolę odgrywały programy działania w ochronie środowiska. Wprawdzie nie miały (i nie mają) one charakteru normatywnego, niemniej stanowią podstawę prowadzenia polityki ochrony środowiska, wyznaczają bowiem cele strategiczne i etapy ich realizacji, są też podstawą przygotowania projektów aktów prawnych. Ewolucja programów doprowadziła z czasem do podniesienia zagadnień ochrony środowiska do rangi jednego z priorytetów UE. Od wczesnych lat 70. XX wieku w ramach integracji europejskiej prowadzona jest koordynacja działań na rzecz ochrony środowiska. Siódmy program działań w zakresie środowiska (7. EAP) przestanie obowiązywać 31 grudnia 2020 r. W komunikacie „Europejski Zielony Ład” (grudzień 2019 r.) Komisja zapowiedziała przyjęcie nowego 8. programu działań UE w zakresie środowiska. Nadrzędnym celem 8. EAP jest zapewnienie efektywnego wkładu polityki ochrony środowiska UE w perspektywie 2030 r. w realizacji strategicznych założeń Europejskiego Zielonego Ładu, tj. przyspieszenia przejścia Unii na neutralną dla klimatu, zasobooszczędną, czystą gospodarkę o obiegu zamkniętym w sprawiedliwy sposób sprzyjający włączeniu społecznemu, w zgodzie z celami środowiskowymi ONZ 2030 (zrównoważony rozwój).

7. program działań w zakresie środowiska do 2020 r. – „Dobra jakość życia z uwzględnieniem ograniczeń naszej planety”. Stanowi on środowiskowy wymiar wspólnotowej strategii zrównoważonego rozwoju i wytycza 9 celów priorytetowych do osiągnięcia do 2020 r.

- 1) ochrona, zachowanie i poprawa kapitału naturalnego Unii,
- 2) przekształcenie Unii w zasobooszczędną, zieloną i konkurencyjną gospodarkę niskoemisyjną,
- 3) ochrona obywateli Unii przed związanymi ze środowiskiem problemami i zagrożeniami dla ich zdrowia i dobrostanu,
- 4) maksymalizacja korzyści płynących z prawodawstwa Unii w zakresie środowiska poprzez lepsze wdrażanie tego prawodawstwa,
- 5) doskonalenie wiedzy i bazy dowodowej unijnej polityki w zakresie środowiska,
- 6) zabezpieczenie inwestycji na rzecz polityki w zakresie środowiska i klimatu oraz uwzględnienie kosztów ekologicznych wszelkich rodzajów działalności społecznej,
- 7) lepsze uwzględnianie problematyki środowiska i większa spójność polityki,
- 8) wspieranie zrównoważonego charakteru miast w Unii,
- 9) zwiększenie efektywności Unii w podejmowaniu międzynarodowych wyzwań związananych ze środowiskiem i klimatem.

#### **10.4. Dokumenty ustanowione na szczeblu krajowym**

Cele ochrony środowiska ustanowione na szczeblu międzynarodowym i wspólnotowym mają odzwierciedlenie w prawodawstwie polskim, co związane jest z koniecznością jego dostosowania do prawa unijnego. Na szczeblu krajowym podstawowymi dokumentami określającymi cele ochrony środowiska są:

- przyjęta w 1997 r. Konstytucja Rzeczypospolitej Polskiej – zgodnie z Konstytucją, Rzeczpospolita Polska zapewnia ochronę środowiska, kierując się zasadą zrównoważonego rozwoju (art. 5) a ochrona środowiska jest obowiązkiem m. in. władz publicznych, które poprzez swą politykę powinny zapewnić bezpieczeństwo ekologiczne współczesnemu i przyszłym pokoleniom (art. 74),
- Ustawa z dnia 3 lutego 1995 r. o ochronie gruntów rolnych i leśnych,
- Ustawa z dnia 9 czerwca 2011 r. Prawo geologiczne i górnicze,
- Ustawa dnia 27 kwietnia 2001 r. Prawo ochrony środowiska,
- Ustawa z dnia 14 grudnia 2012 r. o odpadach,
- Ustawa z dnia 20 lipca 2017 r. Prawo wodne,
- Ustawa z dnia 23 lipca 2003 r. o ochronie zabytków i opiece nad zabytkami,
- Ustawa z dnia 16 kwietnia 2004 r. o ochronie przyrody,
- Ustawa z dnia 3 października 2008 r. o udostępnianiu informacji o środowisku i jego ochronie, udziale społeczeństwa w ochronie środowiska oraz o ocenach oddziaływania na środowisko.

#### **10.5. Dokumenty ustanowione na szczeblu wojewódzkim i powiatowym**

Na szczeblu województwa podstawowym dokumentem dotyczącym problematyki ochrony środowiska jest Program Strategiczny Ochrona Środowiska, stanowiący załącznik do uchwały Nr LVI/894/14 Sejmiku Województwa Małopolskiego z dnia 27 października 2014 r. Program Strategiczny Ochrona Środowiska jest aktualizacją Programu Ochrony Środowiska Województwa Małopolskiego na lata 2007-2014, który został przyjęty przez Sejmik Województwa Małopolskiego w dniu 24 września 2007 r. Jest on jednocześnie dokumentem, który realizuje Strategię Rozwoju Województwa Małopolskiego na lata 2011-2020. Dokument wskazuje priorytety ekologiczne wśród wybranych przedsięwzięć mających istotny wpływ na poprawę stanu środowiska. Są to:

- poprawa stanu powietrza,
- poprawa stanu wód i racjonalne gospodarowanie zasobami wodnymi oraz ochrona przed powodzią,
- uporządkowanie gospodarki odpadami.

Na szczeblu powiatu dokumentem analizowanym jako tło dla zagadnień ochrony środowiska jest Program Ochrony Środowiska dla Powiatu Myślenickiego na lata 2017-2020 z perspektywą do 2023. W Programie przedstawiono zadania, które zostaną zrealizowane w ciągu 8 lat wdrażania programu w celu zapewnienia bezpieczeństwa ekologicznego powiatu i tworzenia podstaw do zrównoważonego rozwoju społeczno-gospodarczego. Zgodnie z przeprowadzoną identyfikacją stanu środowiska – najważniejszymi problemami ekologicznymi na terenie powiatu myślenickiego są: niska emisja, zły stan dróg na terenie powiatu, nieuporządkowana gospodarka wodnościekowa, nadmierny hałas wzdłuż drogi krajowej, niewystarczająca inwentaryzacja przyrodnicza powiatu, brak wystarczających środków finansowych i organizacyjnych na usuwanie i unieszkodliwianie wyrobów zawierających azbest.

## 10.6. Dokumenty gminne zawierające cele ochrony środowiska

Najważniejszym dokumentem dotyczącym problematyki ochrony środowiska na terenie gminy Siepraw jest Program Ochrony Środowiska dla Gminy Siepraw (załącznik nr 1 do Uchwały Nr XXXII/241/2005 Rady Gminy Siepraw z dnia 16 marca 2005 r.).

Na podstawie aktualnego stanu środowiska, źródeł jego zagrożeń oraz tendencji przeobrażeń Program Ochrony Środowiska określa cele polityki ekologicznej na terenie Gminy Siepraw, instrumenty realizacji programu, potrzebne środki finansowe oraz formy kontroli jego realizacji. Problematyka ochrony środowiska obejmuje wszystkie jego elementy, a więc budowę geologiczną i bogactwa naturalne, wody powierzchniowe i podziemne, powietrze atmosferyczne, rzeźbę terenu i pokrywę glebową, szatę roślinną i lasy, świat zwierząt, a także podstawowe walory kulturowe.

Wśród dokumentów odnoszących się do problematyki ochrony środowiska gminy Siepraw należy również wymienić:

- Plan gospodarki odpadami dla gminy Siepraw (załącznik nr 2 do Uchwały Nr XXXII/241/2005 Rady Gminy Siepraw z dnia 16 marca 2005 r.),
- Plan gospodarki niskoemisyjnej dla Gminy Siepraw (2017),
- Strategię Rozwoju Gminy Siepraw na lata 2016-2022.

## 10.7. Ocena uwzględnienia w projekcie planu celów ochrony środowiska ustanowionych na szczeblu międzynarodowym, wspólnotowym i krajowym

Ustalenia obowiązującego mpzp, które nie ulegają zmianie w wyniku procedowanej zmiany Planu, zawierają szereg ustaleń mających istotne znaczenie dla funkcjonowania i ochrony środowiska. Należą do nich przede wszystkim zaprojektowane rozwiązania w zakresie podstawowych zasad ochrony środowiska, przyrody i krajobrazu kulturowego. Plan uwzględnia bezpośrednio cele ochrony środowiska ustanowione na szczeblu krajowym, oraz pośrednio w odniesieniu do szczebla międzynarodowego i wspólnotowego, których dokumenty mają swoje przełożenie w polskim prawodawstwie.

Aktualny stan środowiska oraz ustalenia w zakresie przeznaczenia oraz warunków zagospodarowania terenów zapisane w planie, wymagają uwzględnienia potrzeb wynikających z ochrony środowiska i prawidłowego gospodarowania zasobami przyrody. W Planie wprowadzone zostały regulacje dotyczące ochrony środowiska, przyrody i krajobrazu dotyczące:

- obowiązku zachowania wskaźnika terenu biologicznie czynnego (wyrażonego jako procentowy udział powierzchni terenu biologicznie czynnego w powierzchni działki budowlanej) zgodnie z ustaleniami dla wydzielonych kategorii terenów;
- stref sanitarnych obejmujących obszar położony wokół cmentarzy, określonych na rysunku planu o zasięgu 50m i 150m od jego granic;
- zasady odbioru odpadów w systemie zorganizowanym pod nadzorem Gminy, zgodnie z Regulaminem utrzymania czystości i porządku na terenie Gminy oraz innymi obowiązującymi w tym zakresie przepisami odrębnymi;
- ochrony akustycznej: wskazuje się tereny dla których określa się dopuszczalne poziomy hałasu:  
*1) w terenach zabudowy jednorodzinnej oznaczonych na rysunku planu symbolami MN1, MN2 i MN3 oraz w terenach zabudowy zagrodowej w gospodarstwach rolnych, hodowlanych i ogrodniczych, oznaczonych na rysunku planu symbolami RM, obowiązują dopuszczalne poziomy hałasu w środowisku jak dla terenów pod zabudowę mieszkaniową;*

- 2) w terenach zabudowy mieszkaniowej i usług oznaczonych na rysunku planu symbolami MU, w terenie zabudowy mieszkaniowej wielorodzinnej i usług o charakterze publicznym, oznaczonym na rysunku planu symbolem MWU, obowiązują dopuszczalne poziomy hałasu w środowisku, jak dla terenów na cele mieszkaniowo - usługowe;
  - 3) w terenach zabudowy usługowej o charakterze publicznym oznaczonych na rysunku planu symbolami UP obowiązują dopuszczalne poziomy hałasu w środowisku jak dla terenów pod budynki związane ze stałym lub czasowym pobytem dzieci i młodzieży; w terenach sportu i rekreacji oznaczonych na rysunku planu symbolami US i US1 w terenach turystyki i rekreacji oznaczonych na rysunku planu symbolami UT i UT1 oraz w terenach zieleni parkowej, oznaczonej na rysunku planu symbolami ZP i ZP1, w terenach zieleni urządzonej, oznaczonych na rysunku planu symbolami ZU - obowiązują dopuszczalne poziomy hałasu w środowisku jak dla terenów na cele rekreacyjno - wypoczynkowe;
  - 4) w pozostałych terenach nie ustala się kategorii w tym zakresie;
- ochrony wszystkich cieków i rowów, w tym nie wydzielonych na rysunku planu.

Plan uwzględnia ochronę dziedzictwa kulturowego i zabytków, poprzez oznaczenie na rysunku Planu:

- obiektów wpisanych do rejestru zabytków – obiekty te podlegają ochronie konserwatorskiej. Wszelkie działania inwestycyjne w obrębie tych obiektów wymagają postępowania zgodnego z obowiązującymi przepisami odrębnymi, odnoszącymi się do obszarów i obiektów objętych ochroną konserwatorską.
- stanowisk archeologicznych – na terenie stanowisk dopuszcza się możliwość prowadzenia prac budowlano-ziemnych na zasadach określonych w przepisach odrębnych.
- obiektów wpisanych do gminnej ewidencji zabytków – obiekty wpisane do gminnej ewidencji zabytków podlegają ochronie z uwagi na formę, gabaryt lub detal architektoniczny. Dopuszcza się remonty lub rozbudowę tych obiektów, z zachowaniem zasady polegającej na przywróceniu oraz utrzymaniu historycznej formy, gabarytu lub detalu zidentyfikowanego w tym obiekcie. Wszelkie działania inwestycyjne w obrębie tych obiektów, wymagają postępowania zgodnego z obowiązującymi przepisami odrębnymi, odnoszącymi się do obszarów i obiektów objętych ochroną konserwatorską.

Plan uwzględnia zasady ochrony środowiska i przyrody wynikające z przepisów i decyzji odrębnych, dotyczących pomników przyrody i lasów ochronnych.

W Planie wprowadzono zapisy odnośnie zasad rozbudowy i budowy systemów infrastruktury technicznej dotyczące:

- zaopatrzenia w wodę,
- odprowadzania ścieków sanitarnych i ścieków opadowych lub roztopowych,
- systemu gazowniczego,
- systemu ciepłowniczego,
- systemu elektroenergetycznego,
- systemów telekomunikacyjnych,

Ponadto, w Planie, dla poszczególnych kategorii terenów ustalone zostały zasady dotyczące kształtowania zabudowy i zagospodarowania terenu, w tym parametry i wskaźniki, m.in.: maksymalna wysokość budynków, maksymalny wskaźnik powierzchni zabudowy, minimalny wskaźnik powierzchni biologicznie czynnej, minimalny i maksymalny wskaźnik intensywności zabudowy.

W wyniku analizy projektu zmiany planu można stwierdzić, że zachowane zostały ustalenia w nim zawarte dotyczące ochrony środowiska oraz przyrody. Proponowany sposób zagospodarowania poszczególnych terenów nie narusza równowagi w środowisku przyrodniczym tych obszarów.

Z dokonanej w Prognozie analizy i oceny wynika, że projekt planu uwzględnia cele ochrony środowiska ustanowione na szczeblu międzynarodowym, wspólnotowym i krajowym. Warunkiem realizacji celów ochrony środowiska będzie przestrzeganie zasad ochrony środowiska i przyrody na opisywanym terenie, zawartych w Planie.

## **11. OKREŚLENIE PRZEWIDYWALNYCH ODDZIAŁYWAŃ NA ŚRODOWISKO WYNIKAJĄCYCH Z REALIZACJI USTALEŃ PROJEKTU PLANU (zgodnie z art. 51 ust. 2 pkt 2 ppkt e Ustawy z dnia 3.10. 2008 r. o udostępnianiu informacji o środowisku i jego ochronie, udziale społeczeństwa w ochronie środowiska oraz ocenach oddziaływania na środowisko)**

W celu określenia skutków realizacji projektu zmiany planu dla środowiska przyrodniczego, należało zidentyfikować charakter, zakres czasowy i trwałość negatywnych oraz pozytywnych oddziaływań projektu dokumentu. W odniesieniu do poszczególnych elementów środowiska oddziaływania te przedstawiać się będą następująco:

### **Obszary Natura 2000**

Na analizowanych obszarach nie występują obszary Natura 2000.

#### **• Brak oddziaływania.**

Najbliższe obszary Natura 2000 zlokalizowane są poza obszarem gminy Siepraw:

- w odległości ponad 10 km w kierunku południowym – Raba z Mszanką PLH120093,
- w odległości ok. 11 km w kierunku północno-zachodnim – Skawiński obszar łąkowy PLH120079.

### **Różnorodność biologiczna**

#### **• Oddziaływania negatywne – bezpośrednie i wtórne, średnio i długoterminowe, stałe:**

- projekt zmiany planu wpływa na zmniejszenie powierzchni biologicznie czynnej – łączna powierzchnia obszarów objętych Planem (147 obszarów) wynosi 175,29 ha z czego 55,15 ha dotyczy terenów już inwestycyjnych, dla których przewidziana jest zmiana funkcji lub utrzymanie obecnej funkcji. Projektowany przyrost terenów inwestycyjnych dotyczy obszarów o łącznej powierzchni 49,98 ha;
- wyznaczenie nowych terenów budowlanych w bezpośrednim sąsiedztwie lasów może wpłynąć negatywnie na wykształcenie się i funkcjonowanie stref ekotonowych.

#### **• Oddziaływania pozytywne – bezpośrednie, długoterminowe, stałe:**

- negatywne oddziaływanie zostanie zminimalizowane poprzez dostosowanie realizowanych inwestycji do zawartego w ustaleniach planu obowiązku zachowania powierzchni terenu biologicznie czynnej zgodnie z ustaleniami dla wydzielonych kategorii terenów;
- projektowane zagospodarowanie terenu zgodnie z ustaleniami projektu planu nie narusza gruntów leśnych, stanowiących cenny zasób środowiska przyrodniczego Gminy – obejmuje je ochroną poprzez zasady zagospodarowania terenów lasów (ZL). W celu ochrony tych terenów wprowadza się zakaz realizacji nowych obiektów budowlanych za wyjątkiem obiektów i urządzeń służących bezpośrednio działalności leśnej;

- w obszarze terenów rolniczych obowiązuje zakaz lokalizacji nowych obiektów budowlanych;
- zgodnie z ustaleniami projektu planu nowe tereny wskazane do potencjalnego rozwoju urbanizacji nie naruszają obszarów predysponowanych do pełnienia funkcji przyrodniczych (istniejące tereny leśne, doliny cieków wodnych wraz z ich obudową biologiczną, tereny otwarte).

### **Ludzie**

- **Oddziaływania negatywne – bezpośrednie i pośrednie, krótkoterminowe, chwilowe:**

- w trakcie realizacji ustaleń dokumentu związanych z powstawaniem nowych obiektów budowlanych w terenach jeszcze niezainwestowanych, mogą wystąpić lokalnie oddziaływania dla mieszkańców i okresowe pogorszenie warunków życia (hałas, wzrost zanieczyszczenia powietrza);
- na etapie eksploatacji nowopowstałych obiektów budowlanych prognozuje się brak istotnego oddziaływania na warunki i jakość życia mieszkańców, przy przestrzeganiu zapisów dokumentu.

- **Oddziaływanie pozytywne – bezpośrednie, stałe:**

- w celu zapewnienia prawidłowego funkcjonowania i spełnienia wymogów sanitarnych zakazuje się realizacji budynków bez wyposażenia ich w urządzenia infrastruktury technicznej przez które rozumie się sieci i urządzenia wodociągowe i kanalizacyjne;
- w terenach zabudowy usługowej o charakterze komercyjnym obowiązuje zakaz realizacji nowej zabudowy mieszkaniowej;
- w obszarach osuwisk aktywnych ciągle, aktywnych okresowo, osuwisk aktywnych ustalonych na podstawie uchwały nr XLVIII/331/10 Rady Gminy Siepraw z dnia 10.11.2010r. oraz osuwisk nieaktywnych i terenów zagrożonych ruchami masowymi o zasięgach określonych na rysunku planu, istniejące zainwestowanie pozostawia się do utrzymania z możliwością rozbudowy, nadbudowy, zmiany sposobu użytkowania lub do odbudowy, z koniecznością przestrzegania warunków posadowienia obiektów budowlanych określonych w dokumentacji geologiczno-inżynierskiej (opracowanej na zlecenie użytkownika) świadczącej o możliwości bezpiecznego przeprowadzenia inwestycji i zagospodarowania terenu. Ponadto w terenach budowlanych ustalonym niniejszym planem w ww. obszarach dopuszcza się możliwość realizacji nowych obiektów budowlanych z koniecznością przestrzegania warunków posadowienia obiektów budowlanych określonych w dokumentacji geologiczno-inżynierskiej (opracowanej na zlecenie użytkownika) świadczącej o możliwości bezpiecznego przeprowadzenia inwestycji i zagospodarowania terenu. Obecni użytkownicy oraz inwestorzy, winni ze świadomością podjąć działania zmierzające do zabezpieczenia posadowienia istniejących i ewentualnych nowych budynków, polegających na zastosowaniu technologii i materiałów budowlanych podnoszących bezpieczeństwo ich obecnego i zamierzonego użytkowania;
- zasięg stref sanitarnych wokół cmentarzy o zasięgu 50 i 150m (od granic cmentarza) został określony na podstawie przepisów odrębnych. Zgodnie z przepisami odrębnymi w strefie, w obszarze mniejszym niż 50m od granicy cmentarza - między innymi, obowiązuje zakaz lokalizacji nowych budynków mieszkalnych, ewentualnie w terenach budowlanych ustalonym niniejszym planem, dopuszcza się możliwość realizacji nowych niemieszkaniowych budynków po spełnieniu warunków określonych w tych przepisach. W terenach budowlanych ustalonym niniejszym planem w obszarze położonym w odległości od 50m do 150m strefy sanitarnej dopuszcza się możliwość realizacji zabudowy mieszkaniowej i innej, po spełnieniu warunków określonych w przepisach odrębnych między innymi dotyczących wyposażenia terenów w wodociąg;



- zasada braku uciążliwości prowadzonej działalności usługowej lub produkcyjnej (działalność, która nie wywołuje uciążliwości dla otoczenia, to jest nie powoduje przekraczania standardów jakości ustalonych dla środowiska, określonych w przepisach odrębnych, a zwłaszcza hałasu, wibracji, zanieczyszczeń powietrza, w tym substancji zapachowych) jako warunek lokalizacji obiektów i urządzeń przeznaczenia uzupełniającego w terach zabudowy jednorodzinnej (MN1, MN2, MN3) oraz obiektów i urządzeń towarzyszących w ramach przeznaczenia uzupełniającego w terenach zabudowy mieszkaniowej i usług (MU)

### **Świat zwierzęcy i roślinny**

- **Oddziaływania negatywne – bezpośrednie i wtórne, średnio i długoterminowe, stałe:**
  - projekt planu wprowadza przyrost nowych terenów inwestycyjnych w stosunku do aktualnie obowiązujących dokumentów planistycznych kształtujących sposób zagospodarowania terenu gminy Siepraw (+49,38 ha), przez co może wpłynąć na zmniejszenie powierzchni dostępnej dla świata zwierząt i roślin;
  - wyznaczenie nowych terenów budowlanych w bezpośrednim sąsiedztwie lasów może wpłynąć negatywnie na wykształcenie się i funkcjonowanie stref ekotonowych.
- **Oddziaływania pozytywne – bezpośrednie i pośrednie, skumulowane, średnio i długoterminowe, stałe:**
  - zgodnie z ustaleniami projektu planu, nowe tereny wskazane do potencjalnego rozwoju urbanizacji (z wyłączeniem nielicznych terenów zlokalizowanych w bezpośrednim sąsiedztwie lasów) nie naruszają obszarów predysponowanych do pełnienia funkcji przyrodniczych (istniejące tereny leśne, doliny cieków wodnych wraz z ich obudową biologiczną, tereny otwarte);
  - projektowane zagospodarowanie terenu zgodnie z ustaleniami projektu planu nie narusza gruntów leśnych, stanowiących cenny zasób środowiska przyrodniczego Gminy – obejmuje je ochroną poprzez zasady zagospodarowania terenów lasów (ZL). W celu ochrony tych terenów wprowadza się zakaz realizacji nowych obiektów budowlanych za wyjątkiem obiektów i urządzeń służących bezpośrednio działalności leśnej;
  - wyznacza się tereny zieleni nieurządzonej o szczególnym znaczeniu przyrodniczym, oznaczone na rysunku planu symbolami ZR z podstawowym przeznaczeniem pod łąki, pastwiska, zadrzewienia i zakrzewienia śródpolne oraz zieleń położoną wzdłuż cieków wodnych pełniące ważną rolę połączeń w systemie węzłów i korytarzy ekologicznych. W terenach tego przeznaczenia obowiązuje zakaz realizacji nowych budynków;
  - w obszarze terenów rolniczych obowiązuje zakaz lokalizacji nowych obiektów budowlanych;

### **Wody**

- **Oddziaływania negatywne – bezpośrednie i pośrednie, długoterminowe, stałe:**
  - lokalizacja nowych obiektów mieszkalnych, usługowych i produkcyjnych spowoduje wzrost zapotrzebowania na wodę i wzrost ilości odprowadzanych ścieków.
- **Oddziaływania pozytywne – bezpośrednie i pośrednie, długoterminowe, stałe:**
  - w zakresie modernizacji, rozbudowy i budowy systemu odprowadzania ścieków sanitarnych i ścieków opadowych lub roztopowych ustala się:
    - o obowiązuje nakaz podłączenia obiektów do kanalizacji zbiorczej, po jej zrealizowaniu;

- w terenach objętych zbiorczym systemem kanalizacji dopuszcza się, na okres do czasu realizacji kanalizacji zbiorczej, odprowadzanie ścieków sanitarnych do szczelnych zbiorników okresowo opróżnianych z wywozem ścieków na oczyszczalnię;
- w terenach nie objętych zbiorczym systemem kanalizacji dopuszcza się odprowadzanie ścieków sanitarnych do szczelnych zbiorników okresowo opróżnianych z wywozem ścieków na oczyszczalnię oraz realizację indywidualnych przydomowych oczyszczalni ścieków;
- dla powierzchni szczelnej terenów P, U, UP, a także parkingów o powierzchni powyżej 0,1 ha obowiązuje realizacja kanalizacji opadowej wraz z urządzeniami zapewniającymi oczyszczenie wód zgodnie z przepisami odrębnymi.

### **Powietrze**

- **Oddziaływania negatywne – bezpośrednie, skumulowane, długoterminowe, stałe:**
  - nie przewiduje się wprowadzenia funkcji, które miałyby znaczący wpływ na wzrost emisji zanieczyszczeń do powietrza atmosferycznego na obszarze Gminy;
  - wskutek realizacji obiektów mieszkaniowych, usługowych i produkcyjnych, w ramach terenów przeznaczonych do zainwestowania, nastąpi wzrost emisji zanieczyszczeń z procesów spalania paliw w celach grzewczych czy wzrost emisji komunikacyjnej wskutek wzrostu natężenia ruchu.
- **Oddziaływania pozytywne – bezpośrednie i pośrednie, długoterminowe, stałe:**
  - w zakresie modernizacji, rozbudowy i budowy systemu ciepłowniczego ustala się: w celu ograniczenia emisji zanieczyszczeń do powietrza z procesów spalania paliw, dla nowych budynków ustala się obowiązek wykorzystania niskoemisyjnych nośników energii i zastosowania technologii i urządzeń zapewniających minimalizację emisji zanieczyszczeń do środowiska;
  - zasada braku uciążliwości prowadzonej działalności usługowej lub produkcyjnej (działalność, która nie wywołuje uciążliwości dla otoczenia, to jest nie powoduje przekraczania standardów jakości ustalonych dla środowiska, określonych w przepisach odrębnych, a zwłaszcza hałasu, wibracji, zanieczyszczeń powietrza, w tym substancji zapachowych) jako warunek lokalizacji obiektów i urządzeń przeznaczenia uzupełniającego w terach zabudowy jednorodzinnej (MN1, MN2, MN3) oraz obiektów i urządzeń towarzyszących w ramach przeznaczenia uzupełniającego w terenach zabudowy mieszkaniowej i usług (MU)

### **Ukształtowanie powierzchni ziemi**

- **Oddziaływania negatywne – bezpośrednie i wtórne, długoterminowe, stałe:**
  - przy wykonywaniu prac ziemnych, oraz przy niwelacji terenu, w związku z realizacją inwestycji stanowiących ustalenia planu, zajdą istotne zmiany w ukształtowaniu terenu, zostanie naruszona pokrywa glebowa wraz z istniejącymi biocenoząmi oraz zostanie zmniejszona powierzchnia biologicznie czynna;
  - zmiany ukształtowania powierzchni terenu w wyniku budowy nowych obiektów, usługowych i produkcyjnych ograniczone do terenów przeznaczonych pod zabudowę i bezpośrednio w jej otoczeniu.
- **Oddziaływania pozytywne – pośrednie, długoterminowe, stałe:**
  - nie przewiduje się.

## Krajobraz

- **Oddziaływania negatywne – bezpośrednie, długoterminowe, stałe:**
  - obszary nowych terenów do zainwestowania w nielicznych przypadkach wyznaczone zostały w kolizji z rozpoznanymi ciągami widokowymi wzdłuż szlaków komunikacyjnych, realizacja nowej zabudowy nie wyklucza jednak możliwości wglądu w daleki krajobraz.
- **Oddziaływania pozytywne – bezpośrednie, długoterminowe, stałe:**
  - projektowane zmiany przeznaczenia w miejscowym planie mają charakter lokalny, bez istotnego znaczenia dla postrzegania krajobrazu całej Gminy;
  - nowe tereny przeznaczone do zainwestowania zostały wyznaczone w bezpośrednim sąsiedztwie terenów już inwestycyjnych – w odległości nie większej niż 50m, co wpłynie pozytywnie na nierozpraszanie zabudowy;
  - ochrona krajobrazu rolniczego poprzez ograniczanie rozpraszania zabudowy w terenach otwartych.

## Klimat

Na analizowanym terenie nie przewiduje się wprowadzenia funkcji, które miałyby znaczący wpływ na zmianę lokalnego topoklimatu, ani znaczący wpływ na pogorszenie warunków klimatu akustycznego.

- **Oddziaływania negatywne – bezpośrednie i wtórne, długoterminowe, stałe:**
  - brak wpływu.
- **Oddziaływania pozytywne – bezpośrednie i wtórne, długoterminowe, stałe:**
  - brak wpływu.

## Zasoby naturalne

Na terenach objętych projektem planu nie zidentyfikowano udokumentowanych złóż kopalin.

- **Oddziaływania negatywne – bezpośrednie i wtórne, średnio- i długoterminowe, stałe:**
  - brak wpływu.
- **Oddziaływania pozytywne – bezpośrednie, długoterminowe, stałe:**
  - brak wpływu.

## Zabytki

- **Oddziaływania negatywne – pośrednie, krótkoterminowe, chwilowe:**
  - brak wpływu.
- **Oddziaływania pozytywne – bezpośrednie, długoterminowe, stałe:**
  - dla stanowisk archeologicznych i obiektów wpisanych do gminnej ewidencji zabytków ustalone są zasady ochrony dziedzictwa kulturowego oraz dóbr kultury współczesnej i krajobrazu:
    - wszelkie działania inwestycyjne w obrębie stanowisk archeologicznych, wymagają postępowania zgodnego z obowiązującymi przepisami odrębnymi, odnoszącymi się do obszarów i obiektów objętych ochroną konserwatorską. Występujące w obszarze planu stanowiska archeologiczne oznaczono na rysunku planu. Na terenie stanowisk dopuszcza się możliwość prowadzenia prac budowlano-ziemnych na zasadach określonych w przepisach odrębnych;
    - obiekty wpisane do gminnej ewidencji zabytków podlegają ochronie z uwagi na formę, gabaryt lub detal architektoniczny. Dopuszcza się remonty lub rozbudowę tych obiektów, z zachowaniem zasady polegającej na przywróceniu oraz utrzymaniu historycznej formy, gabarytu lub detalu zidentyfikowanego w tym obiekcie. Wszelkie działania inwestycyjne w

obrębnie tych obiektów, wymagają postępowania zgodnego z obowiązującymi przepisami odrębnymi, odnoszącymi się do obszarów i obiektów objętych ochroną konserwatorską. Występujące w obszarze planu obiekty wpisane do gminnej ewidencji zabytków oznaczono na rysunku planu.

#### **Dobra materialne (budynki, infrastruktura techniczna, sieć drogowa)**

- **Oddziaływania negatywne – bezpośrednie i pośrednie, długoterminowe i krótkoterminowe, stałe i chwilowe:**
  - nie przewiduje się – obszary objęte planem są albo terenami już zainwestowanymi albo terenami, których zainwestowanie zgodnie z ustaleniami planu nie wpłynie negatywnie na zabudowania, infrastrukturę czy obiekty o znacznej wartości materialnej, znajdujące się w otoczeniu tych terenów, które mogłyby ulec zniszczeniu w wyniku realizacji planowanych inwestycji. Poza infrastrukturą techniczną, realizacja planowanych zamierzeń nie spowoduje oddziaływania na inne dobra materialne.
- **Oddziaływania pozytywne – bezpośrednie, długoterminowe, stałe:**
  - dokonanie zmiany na rysunku Planu uzasadnione są oczekiwaniami i wnioskami właścicieli działek o rozszerzenie terenów inwestycyjnych;
  - dla terenów S/157MN2 oraz S/209MN2 przed podjęciem projektu budowlanego został wprowadzony obowiązek sporządzenia ekspertyzy geologiczno-inżynierskiej (opracowanej na zlecenie użytkownika), która określi szczegółowe wymagania jakie muszą być spełnione przy budowie, rozbudowie, przebudowie bądź odbudowie budynków i obiektów budowlanych.

Z dokonanej w prognozie analizy i oceny wpływu realizacji ustaleń projektu zmiany planu na poszczególne elementy środowiska wynika, że realizacja ustaleń planu nie będzie powodować znaczących negatywnych skutków dla środowiska, w tym przyrodniczego – przy przestrzeganiu zasad podanych w ustaleniach projektu planu i przestrzeganiu przepisów odrębnych.

**Na załączniku do prognozy przedstawione zostały projektowane zmiany przeznaczenia terenu dla poszczególnych obszarów objętych zmianą planu ze wskazaniem zasięgu przyrostu nowych terenów inwestycyjnych. Zastosowana numeracja obszarów objętych zmianą planu odpowiada numeracji obszarów na rysunku prognozy oddziaływania na środowisko do projektu zmiany mpzp gminy Siepraw.**

## **12. ROZWIĄZANIA MAJĄCE NA CELU ZAPOBIEGANIE, OGRANICZANIE LUB KOMPENSACJĘ PRZYRODNICZĄ NEGATYWNYCH ODDZIAŁYWAŃ NA ŚRODOWISKO**

Realizacja ustaleń projektu planu przyjmuje ustalenia i rozwiązania eliminujące negatywne oddziaływanie na środowisko.

Nie proponuje się innych rozwiązań zapobiegawczych, ograniczających lub kompensacyjnych niż te, zawarte w analizowanym dokumencie służące ochronie środowiska.

Nie prognozuje się negatywnych oddziaływań na przedmiot ochrony obszaru Natura 2000 – w granicach obszarów objętych projektem planu, jak i całej gminy Siepraw, nie występują obszary Natura 2000, oraz integralność tych obszarów znajdujących się poza granicami planu i Gminy.

### **13. ROZWIĄZANIA ALTERNATYWNE DO ROZWIĄZAŃ ZAWARTYCH W PROJEKIE ZMIANY PLANU**

Alternatywę stanowi nie podejmowanie realizacji ustaleń projektu planu. Takie działanie, polegające na zaniechaniu, byłoby niewłaściwe ze względu na fakt, iż wprowadzone zmiany w przeznaczeniu terenów, w tym wyznaczenie nowych terenów inwestycyjnych, uzasadnione są planowanymi inwestycjami Gminy oraz oczekiwaniami i wnioskami właścicieli działek o rozszerzenie terenów inwestycyjnych. Brak realizacji projektowanych zmian skutkowałby brakiem możliwości realizacji zamierzeń inwestycyjnych o charakterze publicznym jak i osobistych mieszkańców Gminy.

Projekt zmiany miejscowego planu zagospodarowania przestrzennego nie narusza polityki przestrzennej Gminy, w tym zasad zagospodarowania przestrzennego ujętych w Studium uwarunkowań i kierunków zagospodarowania przestrzennego Gminy Siepraw. Przyrost terenów do zainwestowania wynika z ustaleń Studium, które dopuszcza korektę zasięgu terenów wyznaczonych w Studium o nie więcej niż 50 m.

Wprowadzane do planu zmiany nie stanowią istotnych – z punktu widzenia środowiska – modyfikacji obowiązującego dokumentu, szczególnie, że zmiany przeznaczenia dotyczą w większości obszarów już inwestycyjnych lub znajdujących się w bezpośrednim sąsiedztwie terenów inwestycyjnych, gdzie ich realizacja jest możliwa ze względu na uwarunkowania lokalizacyjne i środowiskowe.

### **14. STRESZCZENIE W JĘZYKU NIESPECJALISTYCZNYM, PODSUMOWANIE**

- Przedmiotem niniejszej prognozy oddziaływania na środowisko są ustalenia projektu punktowej zmiany miejscowego planu zagospodarowania przestrzennego gminy Siepraw przyjętego Uchwałą Nr XXIV/208/13 Rady Gminy Siepraw z dnia 10 kwietnia 2013 r. r., z późniejszymi zmianami, zgodnie z podjętą Uchwałą Nr XXII/189/21 Rady Gminy Siepraw z dnia 9 lutego 2021 r. w sprawie przystąpienia do sporządzenia punktowej zmiany planu zagospodarowania przestrzennego Gminy Siepraw oraz Uchwałą Nr XXIV/198/21 Rady Gminy Siepraw z dnia 28 kwietnia 2021 r. zmieniającą uchwałę o przystąpieniu do sporządzenia punktowej zmiany miejscowego planu zagospodarowania przestrzennego Gminy Siepraw – zmienia się załącznik graficzny do Uchwały Nr XXII/189/21 z dnia 9 lutego 2021 r.
- Zakres Prognozy jest zgodny z art. 51 ust. 2 ustawy z dnia 3 października 2008 r. o udostępnianiu informacji o środowisku i jego ochronie, udziale społeczeństwa w ochronie środowiska oraz o ocenach oddziaływania na środowisko (t.j. Dz. U. z 2022 r. poz. 1029).
- Zakres niniejszej Prognozy został ustalony pismem RDOŚ Nr OO.411.3.69.2021.MZi z dnia 29 października 2021 r. oraz pismem PPIS Nr NZ.90831.31.2021 z dnia 19 października 2021 r.
- W prognozie zaprezentowano powiązania projektu planu ze studium uwarunkowań i kierunków zagospodarowania przestrzennego oraz opracowaniem ekofizjograficznym wykonanym dla gminy Siepraw.
- W obszarze objętym projektem planu nie stwierdzono występowania chronionych gatunków roślin, zwierząt i grzybów, określonych w rozporządzeniach Ministra Środowiska: z dnia 16 grudnia 2016 r. w sprawie ochrony gatunkowej zwierząt, z dnia 9 października 2014 r. w sprawie ochrony gatunkowej roślin oraz z dnia 9 października 2014 w sprawie ochrony gatunkowej grzybów.

- Spośród form ochrony przyrody, określonych w art. 6.1. Ustawy z dnia 16 kwietnia 2004 r. o ochronie przyrody, na terenie gminy Siepraw występują jedynie pomniki przyrody. Brak jest natomiast obszarowych form ochrony.
- Omawiany teren znajduje się poza zasięgiem obszarów Natura 2000. Najbliższe obszary Natura 2000 zlokalizowane są:
  - w odległości ponad 10 km w kierunku południowym – Raba z Mszanką PLH120093,
  - w odległości ok. 11 km w kierunku północno-zachodnim – Skawiński obszar łąkowy PLH120079.
- Gmina Siepraw zlokalizowana jest poza siecią korytarzy ekologicznych (dane przestrzenne opracowane na zlecenie Ministra Środowiska przez Polską Akademię Nauk - Zakład Badania Ssaków w Białowieży w 2005 roku.). Jednocześnie w opracowaniu ekofizjograficznym, które stanowi podstawę do oceny wpływu analizowanej zmiany mpzp na środowisko, nie wyznaczono żadnych dodatkowych korytarzy ekologicznych, zarówno regionalnych jak i lokalnych.
- Obszar gminy Siepraw znajduje się poza zasięgiem obszarów szczególnego zagrożenia powodzią. W terenach objętych zmianą planu występują osuwiska aktywne ciągłe, osuwiska aktywne okresowo oraz tereny zagrożone ruchami masowymi.
- Łączna powierzchnia wszystkich obszarów objętych projektem zmiany mpzp w gminie Siepraw wynosi 175,47 ha, z czego:
  - 49,98 ha dotyczy przyrostów nowych terenów inwestycyjnych,
  - 15,49 ha dotyczy zmiany funkcji w ramach terenów inwestycyjnych,
  - 1,79 ha dotyczy zmiany funkcji w ramach terenów nieinwestycyjnych (przyrodniczych, rolniczych),
  - 0,21 ha dotyczy zmiany funkcji z terenów inwestycyjnych na tereny nieinwestycyjne.

Podsumowując, projekt zmiany Planu spełnia wymagania ochrony środowiska. Uwarunkowania środowiskowe i kulturowe nie mają konfliktu z obszarami objętymi procedowaną zmianą mpzp. Wprowadzane zmiany uznaje się za korzystne dla mieszkańców i rozwoju gospodarczego Gminy i niekonfliktowe z wyznaczonymi kierunkami zagospodarowania przestrzennego Gminy.