

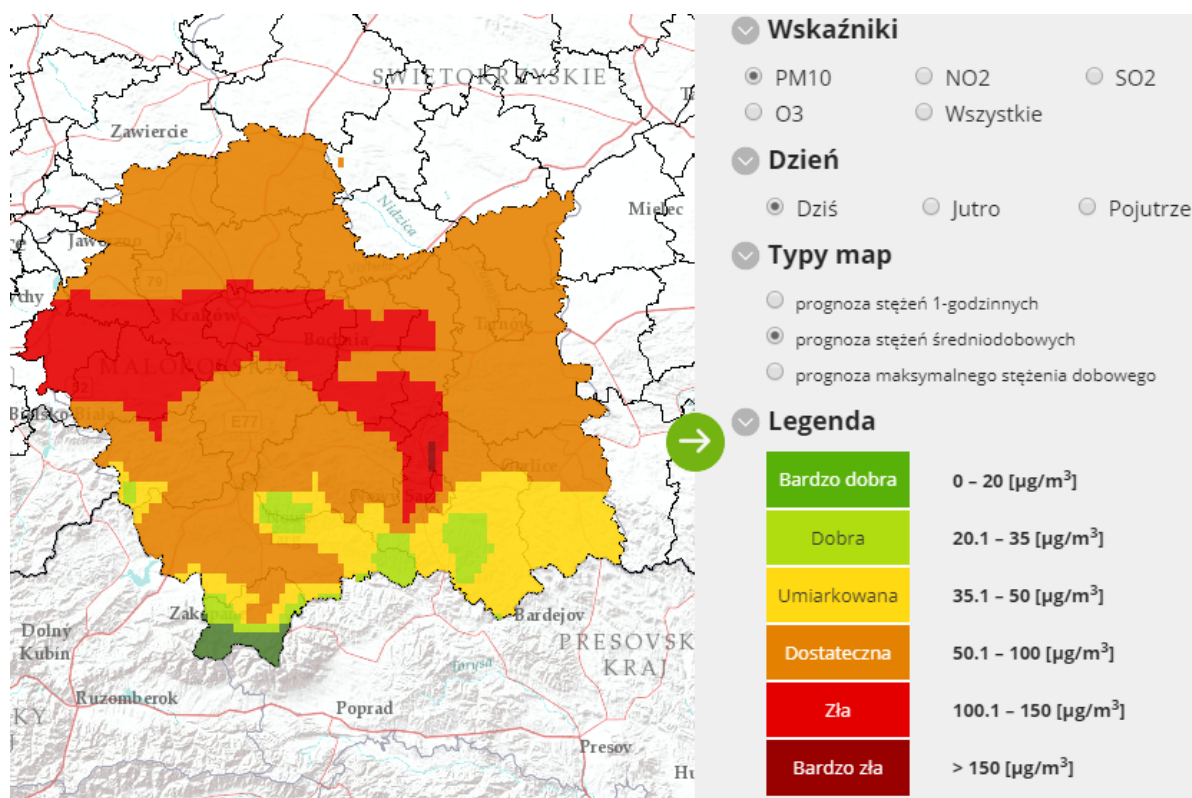
POZIOM 3

**Powiadomienie o przekroczeniu poziomu alarmowego
i o ryzyku wystąpienia przekroczenia poziomu alarmowego
dla pyłu zawieszonego PM10 w powietrzu**

INFORMACJE O PRZEKROCZENIU POZIOMU ALARMOWEGO	
Zagrożenie	Wystąpienie przekroczenia poziomu alarmowego (150 µg/m ³) dla pyłu zawieszonego PM10 w powietrzu.
Data wystąpienia	16.01.2020 r. (godz.00.00-24.00)
Stężenia dobowe pyłu PM10 na stacjach	Przekroczenie poziomu alarmowego wystąpiło na stacji: Nowy Targ Plac Słowackiego – 242 µg/m ³ Przekroczenie poziomu informowania wystąpiło na stacjach: Nowy Sącz ul. Nadbrzeżna – 128 µg/m ³ , Skawina os. Ogrody – 119 µg/m ³ , Sucha Beskidzka ul. Nieszczyńskiej – 141 µg/m ³ , Zabierzów ul. Wapienna – 106 µg/m ³ , Zakopane ul. Sienkiewicza – 119 µg/m ³ ,
Obszar przekroczenia	Obszar przekroczeń poziomu alarmowego obejmował: powiat nowotarski Obszar przekroczeń poziomu informowania obejmował: miasto Nowy Sącz, powiaty: krakowski, nowotarski, suski i tatrzański.
Ludność narażona	Liczba mieszkańców obszaru, na którym wystąpiło przekroczenie poziomu alarmowego: 32 000 Liczba mieszkańców obszaru, na którym wystąpiło przekroczenie poziomu informowania: 149 000
Przyczyny	Warunki meteorologiczne utrudniające rozprzestrzenianie się zanieczyszczeń w sytuacji wzmożonej emisji z sektora bytowo-komunalnego.

INFORMACJE O RYZYKU PRZEKROCZENIA POZIOMU ALARMOWEGO	
Zagrożenie	Ryzyko wystąpienia przekroczenia poziomu alarmowego – 150 µg/m ³ dla pyłu zawieszonego PM10 w powietrzu.
Data wystąpienia	17.01.2020 r. godz. 9.00
Przewidywany czas trwania ryzyka	Od godz. 9.00 dnia 17.01.2020 r. do godz. 24.00 dnia 17.01.2020 r
Przyczyny	Warunki meteorologiczne utrudniające rozprzestrzenianie się zanieczyszczeń w sytuacji wzmożonej emisji z sektora bytowo-komunalnego i wzmożonego ruchu samochodów
Prognozowana jakość powietrza	
Prognoza na dzień 17.01.2020 r. dla stężeń średniodobowych pyłu PM10, przygotowana na podstawie wyników pomiarów - dostępnych na portalu „Jakość powietrza” GIOŚ pod adresem http://powietrze.gios.gov.pl/pjp/current oraz na podstawie prognozy zanieczyszczenia powietrza, wykonywanej przez Instytut Ochrony Środowiska - Państwowy	

Dzień 17.01.2020 r.



Obszar ryzyka wystąpienia przekroczenia poziomu alarmowego dla pyłu PM10

Prognozowane na dzień 17.01.2020 r. przekroczenie poziomu alarmowego dla pyłu PM10 obejmuje: *miasto Nowy Sącz, oraz powiaty: nowotarski i oświęcimski.*

Ludność narażona na ryzyko wystąpienia przekroczenia poziomu alarmowego dla pyłu PM10

Ludność zamieszkująca obszar, na którym w dniu 17.01.2020 r. istnieje ryzyko przekroczenia poziomu alarmowego dla pyłu PM10: 429 000

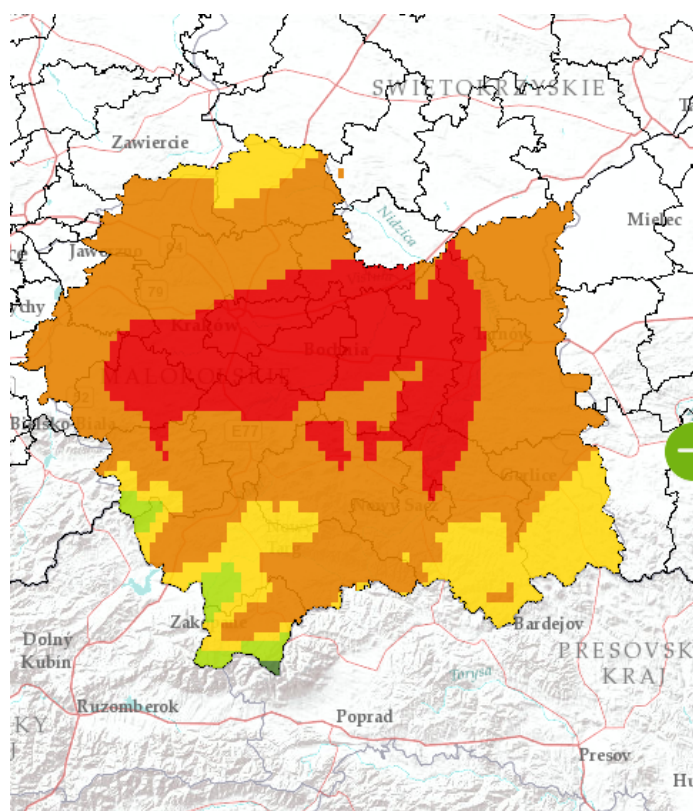
Obszar ryzyka wystąpienia przekroczenia poziomu informowania dla pyłu PM10

Prognozowane na dzień 17.01.2020 r. przekroczenie poziomu informowania dla pyłu PM10 obejmuje: miasta: Kraków i Tarnów, powiaty: bocheński, brzeski, chrzanowski, krakowski, nowosądecki, olkuski, suski, tatrzański, wadowicki, wielicki.

Ludność narażona na ryzyko wystąpienia przekroczenia poziomu informowania dla pyłu PM10

Ludność zamieszkująca obszar, na którym w dniu 17.01.2020 r. istnieje ryzyko przekroczenia poziomu informowania dla pyłu PM10: 2 250 000.

Dzień 18.01.2020 r.



Wskaźniki

- PM10
- O3
- NO2
- Wszystkie
- SO2

Dzień

- Dziś
- Jutro
- Pojutrze

Typy map

- prognoza stężeń 1-godzinnych
- prognoza stężeń średniodobowych
- prognoza maksymalnego stężenia dobowego

Legenda

Bardzo dobra	0 - 20 [µg/m ³]
Dobra	20.1 - 35 [µg/m ³]
Umiarkowana	35.1 - 50 [µg/m ³]
Dostateczna	50.1 - 100 [µg/m ³]
Zła	100.1 - 150 [µg/m ³]
Bardzo zła	> 150 [µg/m ³]

Obszar ryzyka wystąpienia przekroczenia poziomu informowania dla pyłu PM10

Prognozowane na dzień 18.01.2020 r. przekroczenie poziomu informowania dla pyłu PM10 obejmuje: *miasto Kraków, powiaty: wadowicki, krakowski, wielicki, bocheński, brzeski, proszowicki, tarnowski, nowosądecki, myślenicki, limanowski oraz suski.*

Ludność narażona na ryzyko wystąpienia przekroczenia poziomu informowania dla pyłu PM10

Ludność zamieszkująca obszar, na którym w dniu 18.01.2020 r. istnieje ryzyko przekroczenia poziomu informowania dla pyłu PM10: 2 339 000.

INFORMACJE O ZAGROŻENIU

Wrażliwe grupy ludności	<ul style="list-style-type: none"> • osoby cierpiące z powodu przewlekłych chorób serca (zwłaszcza niewydolność serca, choroba wieńcowa), • osoby cierpiące z powodu przewlekłych chorób układu oddechowego (np. astma, przewlekła obturacyjna choroba płuc), • osoby starsze, kobiety w ciąży oraz małe dzieci, • osoby z rozpoznaną chorobą nowotworową oraz ozdrowieńcy.
Możliwe negatywne skutki dla zdrowia	<p>Osoby cierpiące z powodu chorób serca mogą odczuwać pogorszenie samopoczucia np. uczucie bólu w klatce piersiowej, brak tchu, znużenie.</p> <p>Osoby cierpiące z powodu przewlekłych chorób układu oddechowego mogą odczuwać przejściowe nasilenie dolegliwości, w tym kaszel, dyskomfort w klatce piersiowej, nasilenie się objawów ataków astmy.</p>

	<p>Podobne objawy mogą wystąpić również u osób zdrowych. W okresach wysokich stężeń pyłu zawieszonego w powietrzu zwiększa się ryzyko infekcji dróg oddechowych.</p>
Zalecane środki ostrożności	<p><u>Ogół ludności:</u></p> <ul style="list-style-type: none"> - unikaj intensywnego wysiłku fizycznego na zewnątrz, - nie wietrz pomieszczeń, - nie zwiększaj zanieczyszczenia powietrza, np. nie pal w kominku. <p><u>Wrażliwe grupy ludności:</u></p> <ul style="list-style-type: none"> - unikaj wysiłku fizycznego na zewnątrz, w miarę możliwości nie wychodź na zewnątrz, - nie zapominaj o normalnie przyjmowanych lekach, - osoby z astmą mogą częściej odczuwać objawy (duszność, kaszel, świsty) i potrzebować swoich leków częściej niż normalnie, - nie wietrz pomieszczeń, - nie zwiększaj zanieczyszczenia powietrza, np. nie pal w kominku. <p>W przypadku nasilenia objawów chorobowych zalecana jest konsultacja z lekarzem.</p> <p><u>Zaleca się również:</u></p> <ul style="list-style-type: none"> - zwiększenie nadzoru nad osobami przewlekle chorymi, w tym niepełnosprawnymi, - stosowanie środków ochrony osobistej (np. tzw. masek antysmogowych) tylko po konsultacji z lekarzem, - prowadzenie szerokiej edukacji adresowanej przede wszystkim do uczniów szkół podstawowych, średnich oraz ich prawnych opiekunów, dotyczącej problemu zanieczyszczonego powietrza oraz możliwych zachowań i czynności zmniejszających ryzyko narażenia na wysokie stężenia zanieczyszczeń w tym pyłu zawieszonego, - bieżące śledzenie informacji o zanieczyszczeniu powietrza (http://powietrze.gios.gov.pl/pjp/current).

DZIAŁANIA ZMIERZAJĄCE DO OGRANICZENIA PRZEKROCZEŃ	
Zakres działań krótkoterminowych	<p><u>Zalecane działania określone w Programie ochrony powietrza w planie działań krótkoterminowych dla drugiego stopnia zagrożenia pyłem PM10:</u></p> <p>Jednostki oświatowe i opiekuńcze m.in.: szkoły, przedszkola, żłobki), powinny:</p> <ul style="list-style-type: none"> • ograniczyć aktywność dzieci i młodzieży na zewnątrz. <p>Szpitale i przychodnie opieki zdrowotnej, powinny:</p> <ul style="list-style-type: none"> • przygotować się na możliwość wystąpienia większej ilości przypadków nagłych (np. wzrost dolegliwości astmatycznych lub niewydolności krążenia). <p>Władze gmin, powinny:</p> <ul style="list-style-type: none"> • podjąć intensywne kontrole zakazu spalania odpadów i pozostałości roślinnych.

Podmioty gospodarcze, powinny:

- zawiesić uciążliwe prace budowlane powodujące duże zapylenie,
- zraszać pryzmy materiałów sypkich mogących powodować pylenie.

Policja oraz Inspekcja Transportu Drogowego, powinny:

- prowadzić wzmożone kontrole jakości spalin w ruchu ulicznym (przy temperaturze powietrza powyżej 5°C).

Policja oraz zarządcy dróg, powinni:

- nasilić kontrole pojazdów opuszczających place budowy pod kątem ograniczenia zanieczyszczenia dróg.

Zarządcy dróg, powinni:

- prowadzić czyszczenie ulic na mokro (w przypadku temperatury powietrza powyżej 0°C oraz braku opadów w ciągu ostatniego tygodnia).

Do **mieszkańców** obszaru apeluje się o:

- w przypadku osób spalających węgiel lub drewno tymczasowe zastosowanie innego dostępnego źródła ciepła np.: elektrycznego lub gazowego, a jeżeli nie jest to możliwe, zastosowanie wysokiej jakości węgla lub drewna,
 - zaprzestanie palenia w kominkach, jeżeli nie stanowią one jedyne źródła ogrzewania,
 - korzystanie z komunikacji zbiorowej, pieszej, rowerowej lub wspólnych dojazdów zamiast indywidualnych podróży samochodem,
- ograniczenie rozpalania ognisk i używania dmuchaw do liści.

Zalecane działania określone w Programie ochrony powietrza w planie działań krótkoterminowych dla trzeciego stopnia zagrożenia pyłem PM10:

Jednostki oświatowe i opiekuńcze (szkoły, przedszkola, żłobki), powinny:

- ograniczyć aktywność dzieci i młodzieży na zewnątrz.

Szpitala i przychodnie opieki zdrowotnej, powinny:

- przygotować się na możliwość wystąpienia większej ilości przypadków nagłych (np. wzrost dolegliwości astmatycznych lub niewydolności krążenia).

Władze gmin, powinny:

- podjąć intensywne kontrole zakazu spalania odpadów i pozostałości roślinnych.

Podmioty gospodarcze, powinny:

- czasowo wstrzymać procesy technologiczne, które powodują znaczącą emisję pyłu,
- zawiesić uciążliwe prace budowlane powodujące duże zapylenie,
- zraszać pryzmy materiałów sypkich mogących powodować pylenie.

Policja oraz Inspekcja Transportu Drogowego, powinny:

- prowadzić wzmożone kontrole jakości spalin w ruchu ulicznym (przy temperaturze powietrza powyżej 5°C).

Policja oraz zarządcy dróg, powinni:

	<ul style="list-style-type: none"> • nasilić kontrole pojazdów opuszczających place budowy pod kątem ograniczenia zanieczyszczenia dróg. Zarządcy dróg, powinni: • wyznaczyć alternatywne trasy dla odcinków dróg o największym natężeniu ruchu samochodowego, zwłaszcza dla samochodów ciężarowych w celu omijania centrum miast, • prowadzić czyszczenie ulic na mokro (w przypadku temperatury powietrza powyżej 0°C oraz braku opadów w ciągu ostatniego tygodnia). • Inspekcja Nadzoru Budowlanego, powinna: • prowadzić intensywne kontrole przestrzegania przepisów na placach budowy. • Wojewódzki Inspektorat Ochrony Środowiska, powinien: • wdrożyć procedury szczególnego monitorowania i reagowania na znaczące emisje z zakładów przemysłowych. Do mieszkańców obszaru apeluje się o: • w przypadku osób spalających węgiel lub drewno: <ul style="list-style-type: none"> - tymczasowe zastosowanie innego dostępnego źródła ciepła np.: elektrycznego lub gazowego, a jeżeli nie jest to możliwe, zastosowanie wysokiej jakości węgla lub drewna, - zaprzestanie palenia w kominkach, jeżeli nie stanowią one jedyne źródła ogrzewania, • korzystanie z komunikacji zbiorowej, pieszej, rowerowej lub wspólnych dojazdów zamiast indywidualnych podróży samochodem, • ograniczenie rozpalania ognisk i używania dmuchaw do liści.
--	--

INFORMACJE ORGANIZACYJNE	
Data wydania	<i>16.01.2020 r. godz. 9:00</i>
Podstawa prawna	<ul style="list-style-type: none"> • Ustawa z dnia 27 kwietnia 2001 r. Prawo ochrony środowiska (t.j. Dz. U. z 2019 r. poz. 1396 z późn. zm.) • rozporządzenie Ministra Środowiska z dnia 8 października 2019 r. zmieniające rozporządzenie w sprawie poziomów niektórych substancji w powietrzu (Dz. U. poz. 1931)
Źródła danych	<ul style="list-style-type: none"> • Państwowy Monitoring Środowiska – dane z systemu monitoringu jakości powietrza Głównego Inspektoratu Ochrony Środowiska • Instytut Ochrony Środowiska – Państwowy Instytut Badawczy (IOŚ-PIB) w Warszawie - prognoza jakości powietrza
Opracowanie	Departament Monitoringu Środowiska Głównego Inspektoratu Ochrony Środowiska Regionalny Wydział Monitoringu Środowiska w Krakowie
Publikacja	http://powietrze.gios.gov.pl/pjp/warnings

Wzór powiadomienia do systemu RSO

Tytuł	Uwaga! SMOG
Skrót	W dniu <i>17 stycznia</i> na części woj. <i>małopolskiego</i> istnieje ryzyko wystąpienia przekroczenia poziomu alarmowego dla pyłu PM10 ($150 \mu\text{g}/\text{m}^3$).
Treść całego powiadomienia	Prognozowane na dzień <i>17.01.2020 r.</i> przekroczenie poziomu alarmowego dla pyłu PM10 obejmuje: <i>powiat nowotarski i oświęcimski oraz miasto Nowy Sącz</i> Zrezygnuj ze spacerów. Jeśli możesz, zostań w domu. Ogranicz wietrzenie pomieszczeń.