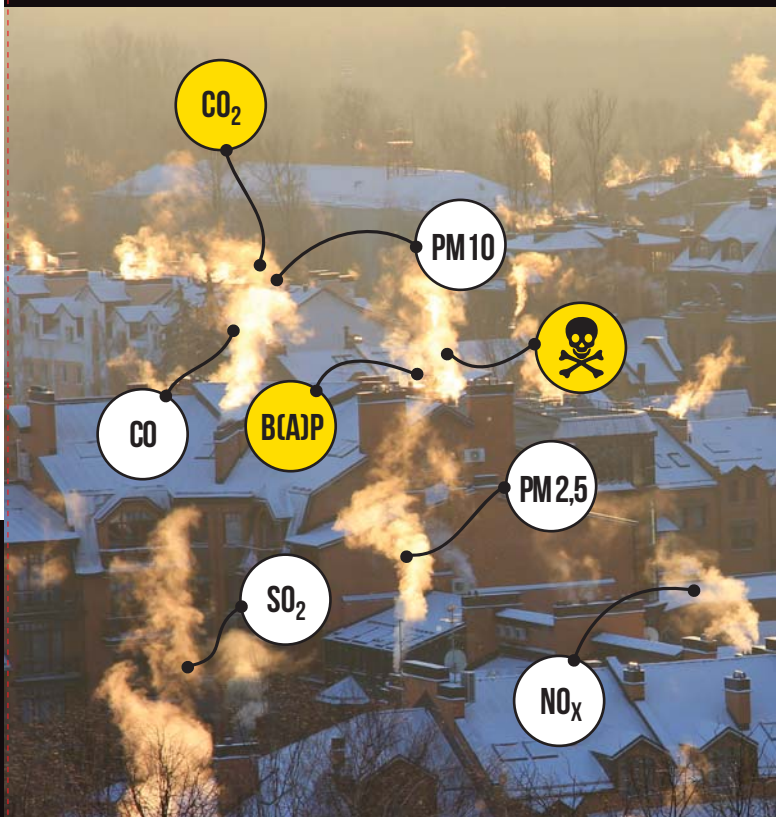


Gmina Siepraw ostrzega

nie pal śmieci



Nie truj
piec to nie śmietnik

Projekt finansowany w ramach Osi Priorytetowej 4.
Regionalnego Programu Operacyjnego
Województwa Małopolskiego na lata 2014-2020



Pamiętaj

smog powoduje:

- zgon 44 tys. mieszkańców Polski rocznie;
- choroby nowotworowe;
- choroby serca, płuc krtani, gardła;
- zwiększa ryzyko wystąpienia astmy, ciśnienia tętniczego.



WPŁYW ZANIECZYSZCZEŃ NA ORGANIZM CZŁOWIEKA

PŁÓD:



- większe ryzyko wcześniactwa,
- słabsze funkcjonowanie układu odpornościowego w wieku późniejszym,
- mniejsza waga urodzenia, wzrost, pojemność płuc i obwód głowy,
- słabszy rozwój intelektualny w wieku późniejszym,
- większe ryzyko obumarcia płodu.

DZIECI:



- wyższy poziom niepokoju i zachowań depresyjnych,
- problemy z pamięcią i koncentracją,
- zmiany anatomiczne w mózgu,
- obniżenie ilorazu inteligencji,
- astma.

DOROŚLI:

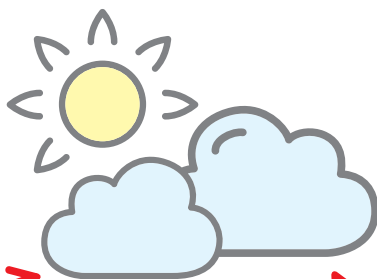


- udar mózgu,
- zwiększone ryzyko samobójstwa,
- zwiększone ryzyko wystąpienia choroby Alzheimera w podeszłym wieku,
- depresja,
- zakrzepica żył,
- nadciśnienie,
- niewydolność serca,
- zaburzenia rytmu serca,
- choroba niedokrwienna serca,
- zawał mięśnia sercowego,
- miażdżyca,
- astma,
- przewlekła obturacyjna choroba płuc,
- rak płuc,
- bezpłodność.

Podczas spalania paliw stałych

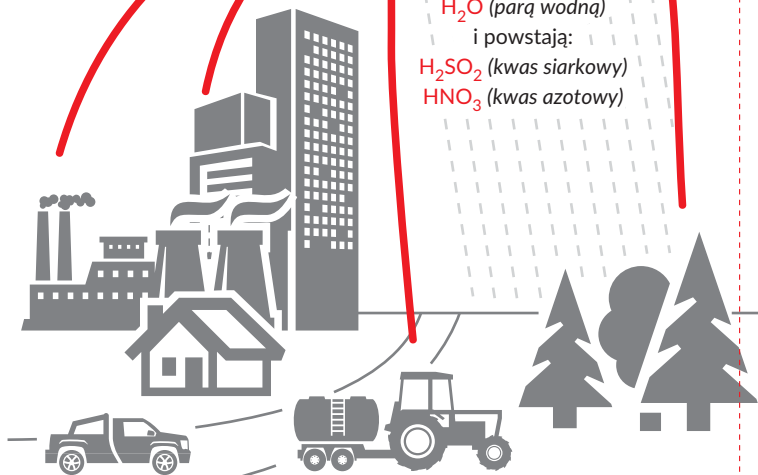
do **atmosfery**
dostają się:

- Pył PM10 i PM2,5
- Tlenki węgla
- Tlenki siarki i azotu
- Dioksyny
- Benzo(a)piren
- Furany
- Metale ciężkie



SO_2 (dwutlenek siarki)
 NO_x (tlenki azotu)

SO_2 (dwutlenek siarki)
 NO_x (tlenki azotu)
reagują z:
 H_2O (parą wodną)
i powstają:
 H_2SO_4 (kwas siarkowy)
 HNO_3 (kwas azotowy)

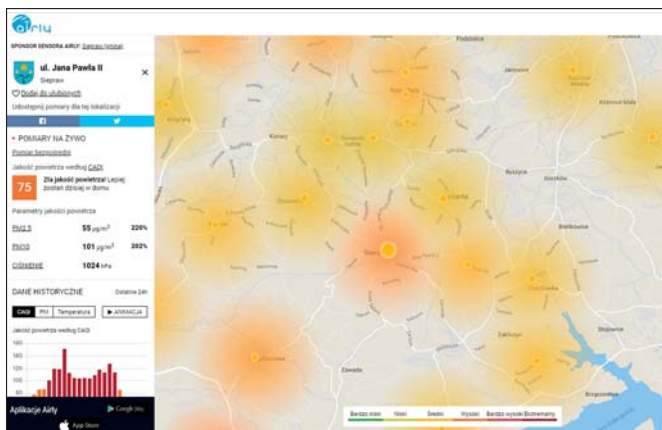


Elektrownie i fabryki,
a także osiedla
mieszaniowe i pojazdy
mechaniczne emitują
spaliny zawierające
siarkę i jej związki oraz
związki azotu.

NO_x
przedostaje się
do atmosfery
z nawożonych
pól.

SO_2 i NO_x
pochodzą także
z rozkładu
szczątków
organicznych.

Gdzie oddycha się **NAJGORZEJ?**



Od stycznia 2018 r. monitorowana jest jakość powietrza w Gminie Siepraw wyniki można obserwować w czasie rzeczywistym na stronie www.map.airly.eu/pl/

OSTRZEŻENIA:

- Poziom informowania dla pyłu PM10 w Polsce
- 200µg/m³ (wartość średniodobowa)
- Poziom alarmowy dla pyłu PM10 w Polsce
- 300µg/m³ (wartość średniodobowa)
- Poziom informowania dla pyłu PM10 normy WHO
- 50µg/m³ (wartość średniodobowa)

Rozporządzenie Ministra Środowiska z dnia 24 sierpnia 2012 r. w sprawie poziomów niektórych substancji w powietrzu.



Nie uprawiaj sportu na zewnątrz.



Jeśli chorujesz na choroby układu krążenia lub oddechowego, zaopatr się we właściwe leki i stosuj je według zaleceń lekarza.



Włącz oczyszczacz powietrza.



Założ maskę przeciwpyłową.



Nie wietrz mieszkania.



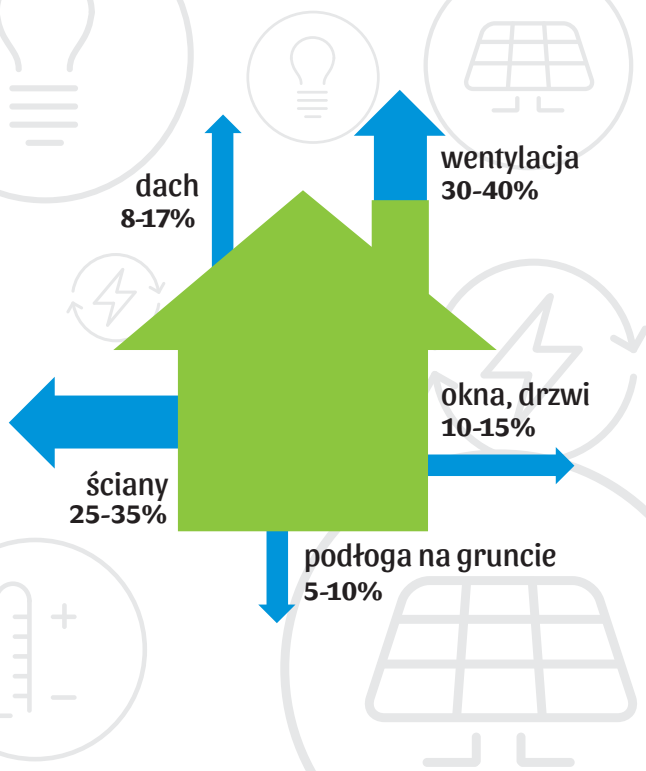
Nie wychodź na spacer.

Termomodernizacja

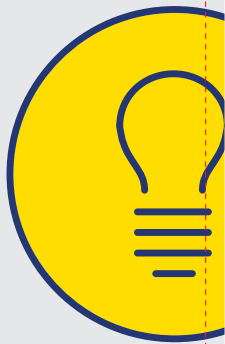
poprawa cech technicznych budynku w celu

zmniejszenia zużycia energii

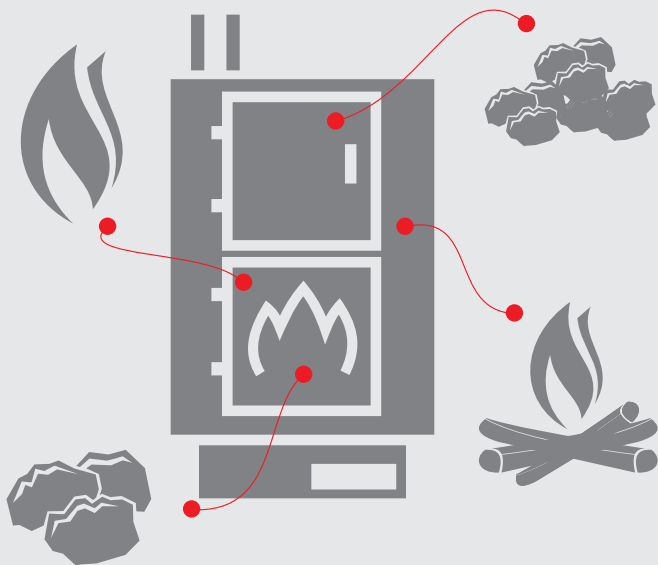
- Ocieplenie zewnętrznych przegród budowlanych spowoduje zmniejszenie zużycia ciepła o 15-25%.
- Wymiana okien zaoszczędzi 10-15% ciepła.
- Wprowadzenie automatyki pogodowej oraz urządzeń regulacyjnych powoduje 5-15% oszczędności.
- Kompleksowa modernizacja wewnętrznej instalacji c.o. zaoszczędzi 10-15% zużycia ciepła.
- Montaż instalacji solarnej może zmniejszyć koszt przygotowania ciepłej wody nawet o 50%.



Zalecane źródła energii:



- Gaz - w skład gazu wchodzi niemal wyłącznie metan oraz azot. Brak w jego składzie siarki, co przekłada się na brak emisji SO_2 , oraz metali ciężkich jak kobalt, rtęć, ołów. Znikoma jest też emisja pyłów zawieszonych PM_{10} i $PM_{2,5}$, dlatego jego wykorzystanie można uznać za najbardziej ekologiczne.
- Ekogroszek - zaleca się stosować wyłącznie w piecach z podajnikiem co powoduje znacznie mniejszą emisję gazów cieplarnianych.
- Suche sezonowane drewno - w kominkach powinno się stosować wyłącznie suche sezonowane drewno co ogranicza emisję gazów cieplarnianych.
- Pellet - powstaje z odpadów, a po jego spaleniu otrzymamy bogaty w związki mineralne popiół, który powtórnie można wykorzystać jako nawóz. Spalanie nie zwiększa ilości CO_2 w atmosferze.
- Suchy dobrej jakości węgiel - stosując palenie od góry, lub piec z podajnikiem w którym paliwo podawane jest automatycznie od dołu w małych ilościach, a gazy z węgla dopalają się przelatując przez warstwę żaru.



Niska emisja

- to emisja szkodliwych pyłów i gazów powstałych na małej wysokości (do 40 m) w wyniku nieefektywnego spalania paliw w domowych piecach. Przyczyną niskiej emisji są również zanieczyszczenia pochodzące z transportu. Niska emisja jest głównym źródłem smogu.

Niska emisja to główne źródło zanieczyszczenia powietrza w Polsce

w Polsce działa:



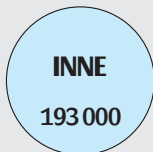
kotłów i pieców na węgiel



kotłów i pieców na biomasę/drewno

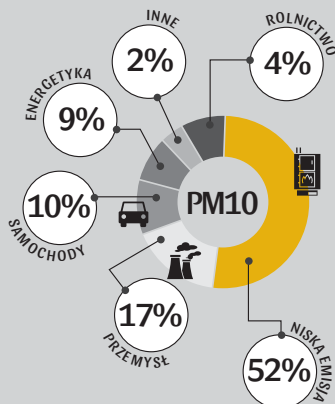
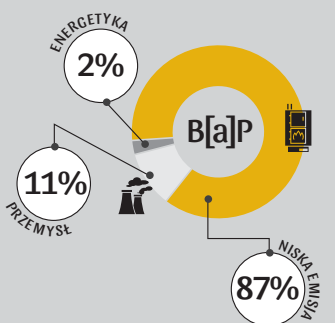


kotłów na gaz



miejska sieć ciepłownicza, elektryczna pompy ciepła, olejowe

Główne źródła emisji pyłu i rakotwórczego benzo(a)pirenu B[a]P



Piece wymieniane w ramach projektu muszą spełniać warunki ekoprojektu:

według ogólnych zasad określenia wymogów ustalonych w dyrektywie UE 2009/125/WE z dnia 21 października 2009 r. dla efektywności energetycznej i emisji zanieczyszczeń dla urządzeń grzewczych.

Województwo małopolskie wspiera wymianę starych pieców na nowoczesne niskoemisyjne kotły, muszą one spełniać warunki ekoprojektu. Lista pieców na paliwa stałe spełniających te wymogi publikowana jest na stronie: www.powietrze.malopolska.pl/kotly

Dopuszczalna emisja pyłu z kotła została określona na poziomie 40 mg/m^3 i tylko kotły zgodne z ekoprojektem gwarantują dotrzymanie norm emisji w trakcie pracy przy niższym obciążeniu kotła. Wymagania ekoprojektu wprowadzają konieczność weryfikacji sezonowej efektywności i emisji zanieczyszczeń, która uwzględnia pracę kotłów przy niższej mocy niż nominalna. Ekoprojekt określa również maksymalną emisję tlenków azotu. Wymagania ekoprojektu będą obowiązkowe dla wszystkich kotłów wprowadzanych do obrotu i do użytkowania w UE.



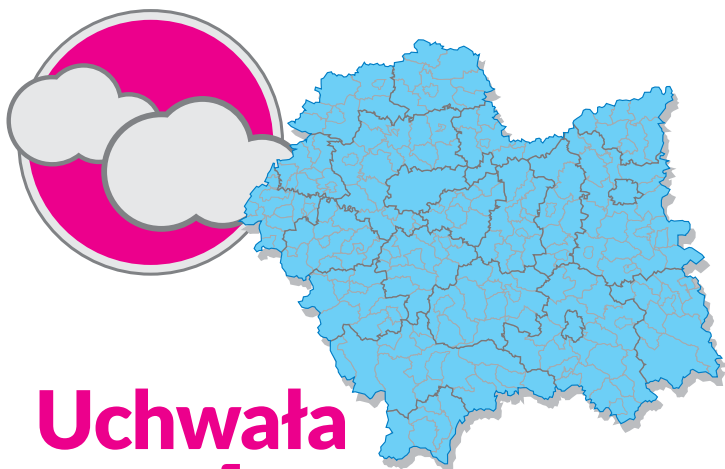
Plan Gospodarki Niskoemisyjnej

dla Gminy Siepraw Działania długookresowe:



Korzyści z uchwalenia Planu Gospodarki Niskoemisyjnej:





Uchwała anty smogowa

Co zmienia małopolska uchwała antysmogowa?

Od 1 lipca 2017 roku:

- Można instalować tylko nowoczesne urządzenia spełniające normy.
- Nie wolno spalać mułów i flotów węglowych oraz wilgotnego drewna.

Do końca 2022 roku

- Trzeba wymienić wszystkie kotły niespełniające wymogów 3 i 4 klasy emisyjności." (tzw. „kopciuchy”)

Od początku 2027 można używać jedynie

- Nowoczesnych urządzeń spełniających normy ekoprojektu.
- Kotłów 5 klasy, których eksploatacja rozpoczęła się przed 1 lipca 2017 roku, ale ich sprawność cieplna jest na poziomie co najmniej 80 %.

Uchwała nr XXXII/452/17 Sejmiku Województwa Małopolskiego z dnia 23 stycznia 2017 r.

Nie truj piec to nie śmietnik



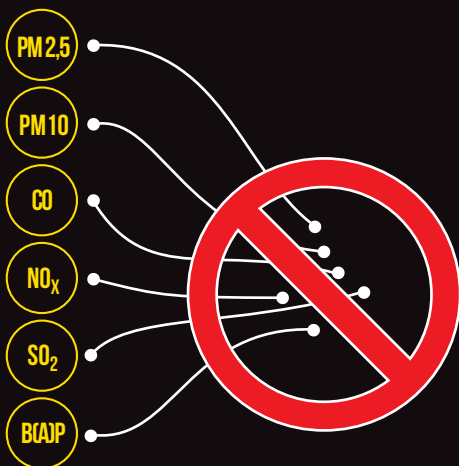
Nielegalne spalanie odpadów grozi karą aresztu lub grzywny do 5000zł.

Przypominamy:

Pracownicy Gminy na podstawie upoważnienia Wójta w oparciu o art. 379 ustawy Prawo Ochrony Środowiska uprawnieni są do wstępu:

Przez całą dobę na teren nieruchomości, na której prowadzona jest działalność gospodarcza oraz od 6.00 do 22.00 na pozostały teren w celu **przeprowadzenia kontroli paleniska.**

§



Nie truj siebie i innych!

Pamiętaj!

Domowy piec to nie kosz na śmieci, nie jest przeznaczony do palenia odpadów. **NIE WOLNO** w nim palić m.in.:



Plastikowych pojemników i butelek.

Odzieży, obuwia i szmat.



Papieru bielonego związkami chloru z nadrukiem farb kolorowych.

Sztucznej skóry i produktów pochodnych.



Elementów drewnianych pokrytych lakierem.

Opakowań oraz resztek farb i lakierów.



Toreb i opakowań foliowych.


Opon oraz innych odpadów z gumy.



Drewnianych podkładów kolejowych.



W trakcie spalania śmieci do atmosfery trafiają niebezpieczne substancje i metale ciężkie, które przenikają do wnętrza domów, wywołując alergie, choroby układu oddechowego, oraz nowotwory. Zatruwają też środowisko naturalne w którym utrzymują się bardzo długo. Dodatkowo są przyczyną zatykania kominów, co doprowadza do pożarów przewodów kominowych i zaccadzeń. kominowych i zaccadzeń.

Reaguj,
jeśli wiesz, że ktoś w twoim otoczeniu
pali śmieci. 

Gminy Siepraw
ul. Kawęciny 30
32 - 447 Siepraw
www.siepraw.pl

tel.: 12 37 21 800
12 37 21 811
fax: 12 37 21 806
gmina@siepraw.pl